

PROGNOZA ODDZIAŁYWANIA NA ŚRODOWISKO DO PROJEKTU MIEJSCOWEGO PLANU ZAGOSPODAROWANIA PRZESTRZENNEGO

terenu w rejonie ulicy Księdza Gracjana Nagierskiego oraz Krokusowej w Rytle

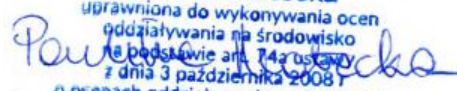
organ sporządzający:

Burmistrz Czerska

wykonawca:

**Pracownia Ochrony Środowiska
i Systemów Informacji Geograficznej
GEOECOM**

Paulina Matecka
uprawniona do wykonywania ocen
oddziaływania na środowisko
na podstawie art. 74 ust. 1
z dnia 3 października 2008 r.
o ocenach oddziaływania na środowisko



wrzesień 2023

1.	WSTĘP	4
2.	OPIS ZAWARTOŚCI OCENIANEGO DOKUMENTU PLANISTYCZNEGO ZE SZCZEGÓLNYM UWZGLĘDNIENIEM ZAWARTYCH W NIM CELÓW	5
3.	OCENA I DEFINICJA PROBLEMÓW ŚRODOWISKOWYCH OBSZARU	8
4.	CELE OKREŚLONE W INNYCH DOKUMENTACH DOTYCZĄCYCH OBSZARU MIEJSCOWEGO PLANU	9
5.	OPIS I OCENA STANU ŚRODOWISKA OBSZARU PLANU	9
6.	ZAGOSPODAROWANIE PRZESTRZENNE I OCHRONA ZASOBÓW PRZYRODY	12
6.1.	Ochrona prawna zasobów przyrodniczych i walorów krajobrazowych przed antropopresją.....	12
6.2.	Ocena zachowania walorów krajobrazowych terenu	14
6.3.	Ocena zgodności dotychczasowego użytkowania i zagospodarowania obszaru z cechami i uwarunkowaniami przyrodniczymi.....	15
6.4.	Przydatność terenu do rozwoju funkcji użytkowych.....	15
7.	CHARAKTERYSTYKA PROBLEMÓW OCHRONY ŚRODOWISKA ISTOTNYCH Z PUNKTU WIDZENIA REALIZACJI PLANU, W TYM SZCZEGÓLNIIE DOTYCZĄCYCH OBSZARÓW CHRONIONYCH	15
8.	CHARAKTERYSTYKA POTENCJALNYCH ZMIAN ŚRODOWISKA W PRZYPADKU BRAKU REALIZACJI USTALEŃ OCENIANEGO DOKUMENTU	17
9.	PRZEWIDYWANE ZNACZĄCE ODDZIAŁYWANIA BEZPOŚREDNIE, POŚREDNIE, WTÓRNE, SKUMULOWANE, KRÓTKOTERMINOWE, ŚREDNIOTERMINOWE I DŁUGOTERMINOWE, STAŁE I CHWILOWE ORAZ POZYTYWNE I NEGATYWNE, NA CELE I PRZEDMIOT OCHRONY OBSZARU NATURY2000 ORAZ INTEGRALNOŚĆ TEGO OBSZARU, A TAKŻE NA ŚRODOWISKO	17
10.	OPIS STANU ŚRODOWISKA NA OBSZARACH OBJĘTYCH PRZEWIDYWANYMI ZNACZĄCYMI SKUTKAMI DLA ŚRODOWISKA I OBSZARÓW NATURA 2000	22
11.	PROPOZYCJE ROZWIĄZAŃ MAJĄCYCH NA CELU ZAPOBIEGANIE, OGRANICZANIE LUB KOMPENSACJĘ PRZYRODNICZĄ NEGATYWNYCH ODDZIAŁYWAŃ NA ŚRODOWISKO, A SZCZEGÓLNIIE NA CELE I PRZEDMIOT OCHRONY ORAZ INTEGRALNOŚĆ I SPÓJNOŚĆ OBSZARÓW NATURA 2000	22
12.	INFORMACJE O STOSOWANYCH METODACH SPORZĄDZANIA PROGNOZY	23
13.	PROPOZYCJE METOD ANALIZY SKUTKÓW REALIZACJI USTALEŃ OCENIANEGO DOKUMENTU	23
14.	OCENA PRZEWIDYWANYCH ZNACZĄCYCH ODDZIAŁYWAŃ NA CELE I PRZEDMIOT OCHRONY ORAZ INTEGRALNOŚĆ I SPÓJNOŚĆ OBSZARÓW NATURA 2000	24
15.	ANALIZA WARIANTOWA	24
16.	WNIOSKI	25
17.	STRESZCZENIE SPORZĄDZONE W JĘZYKU NIESPECJALISTYCZNYM	26
18.	OŚWIADCZENIE	27
19.	DOKUMENTACJA FOTOGRAFICZNA	27
20.	LITERATURA I WYKORZYSTANE MATERIAŁY	27

1. WSTĘP

Niniejsza prognoza jest częścią procedury strategicznej oceny oddziaływania na środowisko projektu miejscowego planu zagospodarowania przestrzennego opracowywanego na podstawie uchwały nr LVII/664/23 Rady Miejskiej w Czersku z dnia 30 maja 2023 r. w sprawie przystąpienia do sporządzenia miejscowego planu zagospodarowania przestrzennego terenu w rejonie ulicy Księdza Gracjana Nagierskiego oraz Krokusowej w Rytlu. Strategiczna ocena oddziaływania na środowisko opiera się o przepisy ustawy z dnia 3 października 2008 r. o udostępnianiu informacji o środowisku i jego ochronie, udziale społeczeństwa w ochronie środowiska oraz o ocenach oddziaływania na środowisko (t.j. Dz. U. z 2023 r. poz. 1094 ze zm.) – zwanej dalej „ustawą ooś”.

Całość prac wykonanych w celu sporządzenia niniejszego opracowania spoczywała po stronie autorów – Pauliny Mateckiej, Martynty Gruczyk i Jakuba Makarewicza. W opracowaniu Prognozy wykorzystano materiały źródłowe, których wykaz zamieszczono na końcu opracowania.

Obligatoryjny zakres prognozy oddziaływania na środowisko opracowywanej na potrzeby miejscowego planu zagospodarowania przestrzennego precyzuje art. 51 ustawy ooś. Zakres ten został uzgodniony z Państwowym Powiatowym Inspektorem Sanitarnym oraz z Regionalnym Dyrektorem Ochrony Środowiska. Organy nie wniosły zmian w zakresie prognozy w przedmiotowej sprawie, w stosunku do zakresu zawartego w ustawie ooś.

Prognoza sporządzona została według zaleceń zawartych w podręczniku „Natura 2000 w planowaniu przestrzennym – rola korytarzy ekologicznych” M. Kistowskiego i M. Pchałka (2009). Obejmuje ona cztery części podstawowe i piątą – podsumowującą, na które składają się:

Część dokumentacyjno-analityczna, polegająca na określeniu metod sporządzania prognozy, omówieniu treści ocenianego projektu dokumentu planistycznego oraz celów sformułowanych w innych przyjętych lub wcześniej przygotowanych dokumentach dotyczących przestrzeni przedmiotowego obszaru, a także na charakterystyce stanu środowiska oraz problemów ochrony środowiska (szczególnie odnoszących się do obszarów i obiektów chronionych w świetle u.o.p.) w obszarze objętym opracowaniem.

- Część dotycząca oceny zgodności z innymi dokumentami, polegająca na ocenie wewnętrznej zgodności dokumentu, sposobu uwzględnienia w analizowanym dokumencie celów (w szczególności dotyczących ochrony środowiska) sformułowanych w innych dokumentach dotyczących opracowywanego obszaru, a także ocenie sposobu uwzględnienia w ocenianym dokumencie problemów ochrony środowiska występujących na analizowanym obszarze, szczególnie dotyczących ochrony przyrody.
- Część oceny oddziaływania na środowisko, która obejmuje określenie przewidywanych znaczących oddziaływań na poszczególne komponenty środowiska przyrodniczego, ludzi oraz wybrane elementy środowiska „zbudowanego” oraz na cele i przedmiot ochrony, jak i integralność oraz spójność obszarów Natura 2000.
- Część konkluzji i wskazań dotyczących zmian projektu dokumentu, stanowiących kluczowe wnioski z przeprowadzonej oceny, zawierające w szczególności charakterystykę oddziaływań i ich istotności (w tym dla gatunków i siedlisk o znaczeniu priorytetowym) oraz propozycje: 1) działań łagodzących, 2) rozwiązań alternatywnych w stosunku do zawartych w ocenianym dokumencie, w tym odrębnie dla działań mogących powodować znaczące negatywne skutki dla celów i przedmiotów ochrony oraz integralności i spójności obszarów N2000, 3) działań kompensujących negatywne skutki dla środowiska, a szczególnie dla obszarów N2000, 4) metod monitorowania skutków realizacji ustalonych ocenianego dokumentu planistycznego dla środowiska.
- Część podsumowująca, zawierająca wnioski z wcześniej przeprowadzonych etapów.

Główną częścią prognozy jest identyfikacja źródeł zagrożeń oraz określenie przewidywanych znaczących oddziaływań, w tym oddziaływań bezpośrednich, pośrednich, wtórnych,

skumulowanych, krótkoterminowych, średnioterminowych i długoterminowych, stałych i chwilowych oraz pozytywnych i negatywnych, na środowisko i jego poszczególne elementy z uwzględnieniem zależności między nimi.

Prognoza jest wysoko specjalistycznym instrumentem posiadającym wszystkie cechy analizy systemowej. Jako taka stosuje metody otwarte, dostosowane do rodzaju i charakteru analizowanego dokumentu - tj. projektu zmiany planu. Jej zadaniem jest wskazywanie i przedstawianie skutków środowiskowych związanych z przyszłym uchwaleniem przez decydentów projektu planu oraz sposobów uniknięcia niepożądanych skutków działań.

Prognoza do projektu planu nie jest dokumentem, który w sposób ilościowy wskazuje presje i oddziaływania, wynikające z realizacji zapisów planu, a pokazuje, na przykładzie konkretnych przykładów, ogólny kierunek, w którym zmierzać będą przyszłe problemy środowiskowe wynikające z realizacji dokumentu. Jest to wynikiem stosunkowo ogólnych danych o przyszłych inwestycjach, szczególnie w odniesieniu do szczegółów technicznych, które mogą mieć istotne znaczenie dla wielkości wywieranych presji środowiskowych. Skupiono się zatem na określeniu jakościowym kierunków przemian oraz poddano charakterystyce cechy poszczególnych oddziaływań.

2. OPIS ZAWARTOŚCI OCENIANEGO DOKUMENTU PLANISTYCZNEGO ZE SZCZEGÓLNYM UWZGLĘDNIENIEM ZAWARTYCH W NIM CELÓW

Obszar objęty projektem planu zlokalizowany jest we wschodniej części wsi Rytle. W granicach analizowanego obszaru występują tereny otwarte, rolne o niskich walorach do produkcji rolnej (klasa VI) oraz luźno rozmieszczona zieleń wysoka. W granicach opracowania nie występuje zabudowa ani inne elementy antropogeniczne. Projekt planu przeznacza obszar pod teren usług.

W granicach objętych projektem planu obowiązują ustalenia uchwały nr XXII/202/08 Rady Miejskiej w Czersku z dnia 26 czerwca 2008 r. w sprawie miejscowych planów zagospodarowania przestrzennego terenów w gminie Czersk, we wsiach: Rytle, Krzyż, Odry, Łąg, przeznaczającej obszar pod teren zabudowy mieszkaniowej jednorodzinnej (6MN).

Zgodnie z uchwałą nr LVII/664/23 Rady Miejskiej w Czersku z dnia 30 maja 2023 r. planuje się przeznaczyć obszar pod usługi z zakresu użyteczności publicznej – opieka nad dziećmi w wieku do lat 7. Podjęcie uchwały zostało poprzedzone analizą, która potwierdziła zasadność przystąpienia do sporządzenia ww. planu.



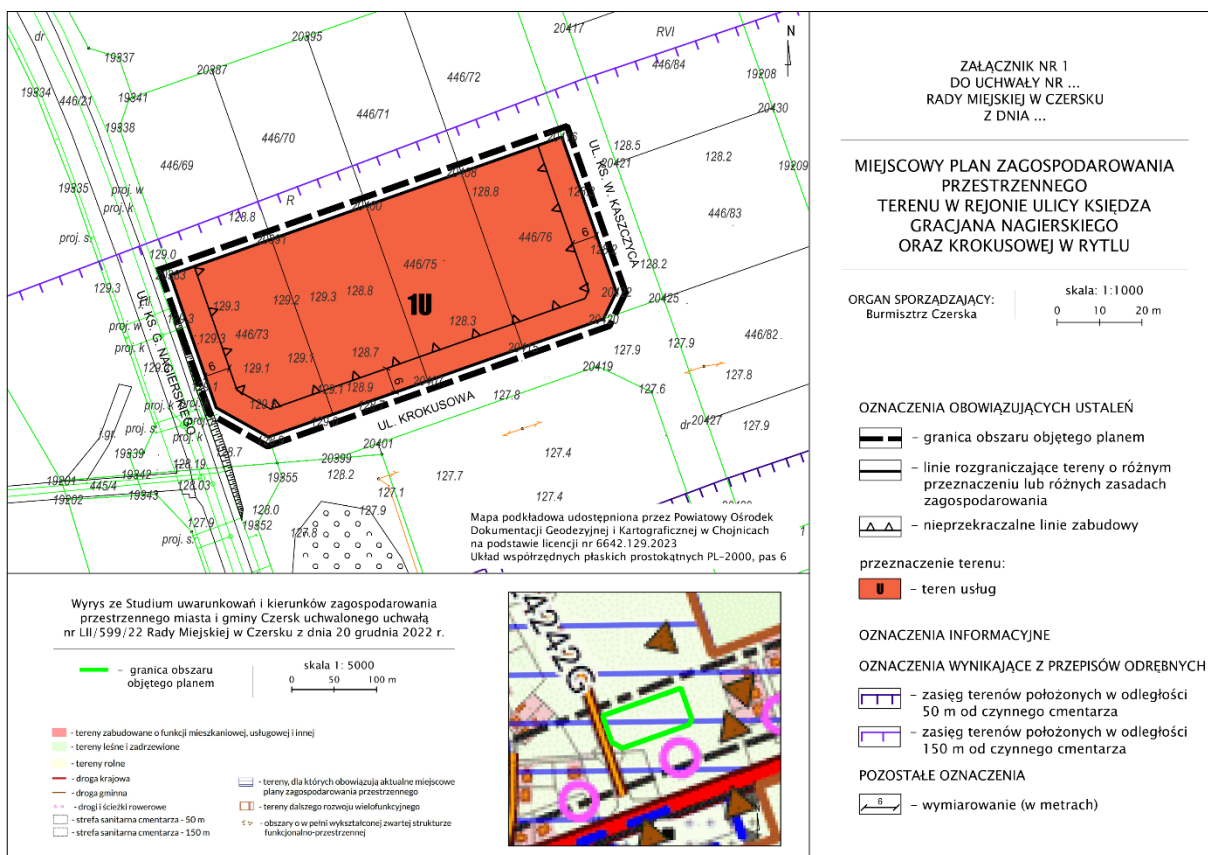
Rysunek 1. Miejscowe plany zagospodarowania przestrzennego obowiązujące w rejonie obszaru objętego projektem planu (czarna linia; źródło: czersk.e-mapa.net)

Biorąc pod uwagę uwarunkowania fizyczne, przyrodnicze oraz wynikające z dotychczasowego zagospodarowania przestrzeni, w granicach obszaru projektu planu wyznaczono teren oznaczony symbolem **U** – teren usług.

Rozwiązania przyjęte w ocenianym dokumencie

W projekcie planu na analizowanym obszarze dopuszczono lokalizację zabudowy usługowej wyłącznie z zakresu oświaty, wychowania i kultury.

W zakresie ochrony środowiska, przyrody i krajobrazu w granicach całego obszaru ustalono, że projektowane użytkowanie i zagospodarowanie terenu nie może stanowić źródła zanieczyszczeń dla środowiska wodno-gruntowego. Wprowadzono zakaz lokalizacji przedsięwzięć mogących potencjalnie znacząco i zawsze znacząco oddziaływać na środowisko, zgodnie z przepisami odrębnymi, z wyłączeniem inwestycji celu publicznego. Wprowadzono obowiązek ochrony drzew, z zachowaniem przepisów odrębnych oraz wzbogacenia obszaru zróżnicowanymi formami zieleni. W projekcie zawarto ustalenia odnośnie hałasu – dla terenu 1U obowiązywać mają dopuszczalne poziomy hałas, ustalone w przepisach odrębnych, jak dla terenów zabudowy związanej ze stałym lub czasowym pobytem dzieci i młodzieży. Ponadto ustalono, że budynki zlokalizowanych na działkach usytuowanych wzdłuż dróg publicznych należy zabezpieczać przed hałasem i drganiami, zgodnie z przepisami odrębnymi.



Rysunek 2. Projekt miejscowego planu zagospodarowania przestrzennego terenu w rejonie ulicy Księdza Gracjana Nagierskiego oraz Krokusowej w Rytlu – rysunek w pomniejszeniu

Projekt planu reguluje zasady ochrony i kształtowania ładu przestrzennego. Ustalenia te mają zasadnicze znaczenie w kontekście ochrony walorów krajobrazowych, ale również zasobów przyrody. Wprowadzono zakaz lokalizacji funkcji i obiektów niezwiązanych z podstawowym przeznaczeniem terenu i jego obsługą, z wyłączeniem inwestycji celu publicznego, a także zakaz lokalizowania wolno stojących budynków gospodarczych i garaży (funkcje gospodarcze wyłącznie jako wbudowane w bryłę budynku usługowego). Zadbano o harmonijny wygląd nowej zabudowy poprzez wprowadzenie obowiązku harmonizowania budynków usytuowanych w granicach jednego terenu pod względem kolorystycznym, geometrii dachów, rozwiązań materiałowych pokrycia

dachowego. Ustalono, że obowiązuje stosowanie pokryć dachowych w naturalnych kolorach materiału ceramicznego lub blach płaskich niemalowanych.

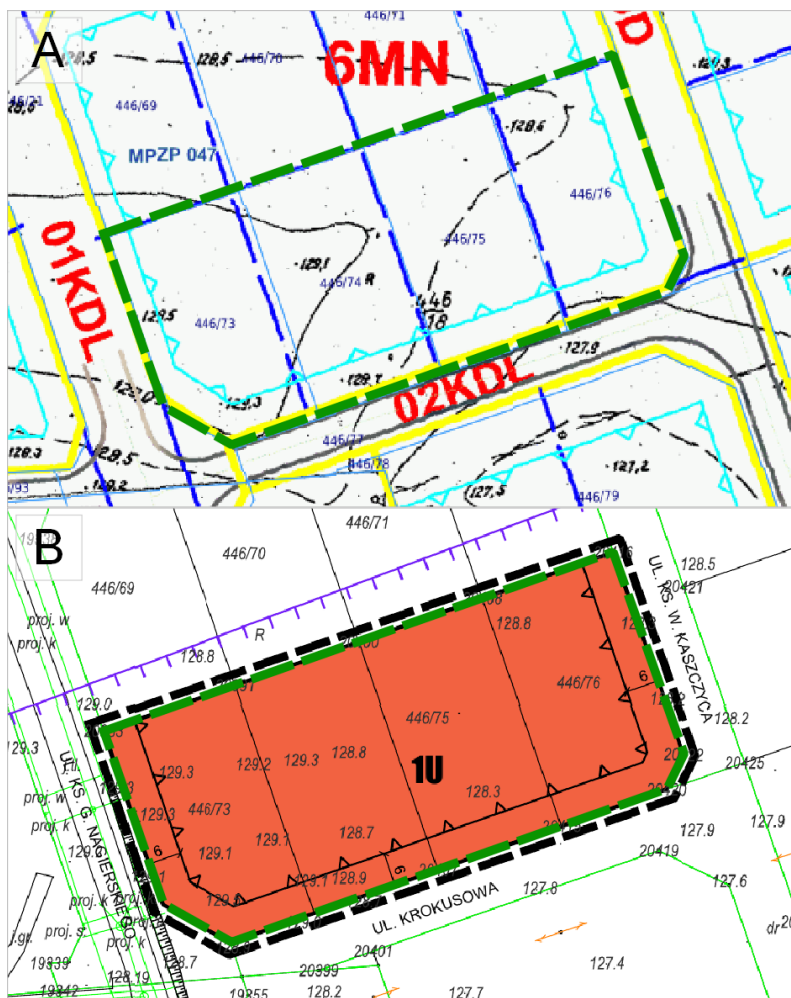
W planie ustalono zasady kształtowania zabudowy oraz wskaźniki zagospodarowania terenu. W granicach terenu usług (1U) przewidziano możliwość lokalizacji budynków do dwóch kondygnacji nadziemnych, w tym poddasze. Ustalono, iż wysokość zabudowy nie może przekroczyć 10,0 m. Przewidziano udział powierzchni biologicznie czynnej na poziomie minimum 40% powierzchni działki budowlanej.

W projekcie planu uwzględniono położenie działek w granicach obszaru Natura 2000 Bory Tucholskie PLB220009 oraz otuliny Tucholskiego Parku Krajobrazowego, w związku z czym zawarto odesłanie do odpowiednich przepisów odrębnych.

W planie uwzględniono również położenie obszaru w niedalekim sąsiedztwie cmentarza (100 m na południe od granic obszaru) i związanej z tym strefy ochrony sanitarnej, dla której obowiązują przepisy odrębne, co znalazło odzwierciedlenie na rysunku planu.

W projekcie planu zawarto również zapisy odnośnie infrastruktury technicznej. Określono także zasady obsługi w zakresie zaopatrzenia w wodę, energię elektryczną i ciepłą, uregulowano kwestię odprowadzania ścieków i wód opadowych oraz gromadzenia odpadów. Ponadto zadbano o rozwiązania w zakresie obsługi komunikacyjnej, poprzez przyległe drogi publiczne, zlokalizowane poza granicami opracowania.

W stosunku do obowiązującego planu z 2008 r. można stwierdzić, że projektowany dokument wprowadza zmianę w zakresie przeznaczenia terenu. W obowiązującym planie obszar został przeznaczony pod zabudowę mieszkaniową jednorodzinną (6MN), z kolei w projektowanym pod usługi z zakresu oświaty, wychowania, kultury (1U). Tym samym zabezpieczono potrzeby publiczne z zakresu dostępu do opieki nad dziećmi w wieku do lat 7.



Rysunek 3. Zestawienie rysunku obowiązującego miejscowego planu zagospodarowania przestrzennego (A) z rysunkiem projektu planu (B) – zieloną linią przerywaną zaznaczono obszar objęty opracowaniem

Zmiany takie wymuszają również nieznaczne modyfikację przebiegu nieprzekraczalnych linii zabudowy oraz nowe wskaźniki zabudowy. Zwiększono wysokość zabudowy z 9,0 m do 10,0 m oraz zmniejszono udział powierzchni biologicznie czynnej z 50% na 40%. Podobnie jak w obowiązującym dokumencie zadbano o ochronę istniejącego drzewostanu oraz zawarto odesłanie do przepisów odrębnych ze względu na położenie w granicach form ochrony przyrody. W zakresie obsługi terenu w infrastrukturę techniczną oraz obsługi komunikacyjnej porównywane dokumenty nie wykazują znacznych rozbieżności. Przedmiotowy projekt planu uwzględnia rzeczywiste potrzeby mieszkańców i właścicieli gruntów, przy respektowaniu uwarunkowań środowiska. Przyjęcie analizowanego dokumentu pozwoli na osiągnięcie ładu przestrzennego w tej części wsi, zgodnie z zasadami zrównoważonego rozwoju.

3. OCENA I DEFINICJA PROBLEMÓW ŚRODOWISKOWYCH OBSZARU

Generalnie stan środowiska w opisywanym obszarze odpowiada środowiskom terenów wiejskich, otwartych, położonych w sąsiedztwie zwartej zabudowy wsi. Analizowany obszar posiada plan miejscowy z 2008 r. zatem planowane zagospodarowanie ma na celu zmianę obowiązujących ustaleń, adekwatnie do planów wnioskodawców i potrzeb ochrony środowiska.

Ze względu na położenie analizowanego obszaru w sąsiedztwie dróg o niezbyt dużym natężeniu ruchu nie jest on narażony na znaczny hałas oraz emisję gazów i pyłów do powietrza. Nie bez znaczenia pozostaje jednak droga krajowa nr 22 (ul. Gdańska), która pomimo tego, że jest położona poza granicami obszaru, ze względu na natężony ruch pojazdów, w tym samochodów ciężarowych, może przyczynić się do emisji zanieczyszczeń oraz zmiany poziomu hałasu komunikacyjnego w rejonie. Nie przewiduje się jednak, aby wzdłuż tej trasy dochodziło do przekroczenia dopuszczalnych norm hałasu. W zależności od rodzaju przyszłego zagospodarowania, zabudowy, należy mieć na uwadze wprowadzenie rozwiązań ograniczających negatywny wpływ hałasu na mieszkańców, np. wprowadzenie zieleni izolacyjnej, która pełniłaby również funkcje estetyczną.

Aktualny stan aerosanitarny obszaru zależy również d wielkości emisji niskiej. Obecnie w granicach działki nie występuje zabudowa, jednak obszar może być narażony na zjawisko emisji napływowej z sąsiednich zabudowań. W przyszłości, aby minimalizować oddziaływanie potencjalnych obiektów, wskazane jest stosowanie nisko- lub bezemisyjnych nośników energii do ogrzewania budynków.

Obszar położony jest na utworach piaszczystych, co generuje problemy związane z jakością środowiska wodno-gruntowego. Ze względu na przepuszczalne właściwości utworów budujących obszar możliwe jest zanieczyszczenie wód podziemnych. W związku z tym należy podejmować działania mające na celu niedopuszczenie do pogorszenia jakości środowiska wodno-gruntowego, jak np. zadbanie o racjonalne rozwiązania w zakresie gospodarki wodami opadowymi i roztopowymi czy utwardzenie nawierzchni pod miejsca parkingowe, które nieutwardzone mogą absorbować płyny eksploatacyjne pojazdów, w tym substancje ropopochodne.

Analizowany obszar stanowią tereny otwarte, rolne zajęte przez warstwę traw oraz rozmieszczone w sposób nieregularny krzewy i drzewa. Biorąc pod uwagę korzystne warunki geotechniczne, sąsiedztwo istniejącej zabudowy, a także dostępność komunikacyjną nie ma przeciwwskazań do zmiany dotychczasowego użytkowania na inny. Nowe obiekty powinny harmonizować się z otoczeniem. Wskazane jest zagospodarowanie terenu z wykorzystaniem różnorodnej zieleni, w tym wysokiej oraz ozdobnej, dzięki czemu krajobraz będzie prezentował pozytywne walory widokowe. Ponadto wpłynie to korzystnie na warunki aerosanitarnie obszaru, ponieważ zieleń wpływa łagodząco na warunki topoklimatyczne, podwyższa wilgotność powietrza.

4. CELE OKREŚLONE W INNYCH DOKUMENTACH DOTYCZĄCYCH OBSZARU MIEJSCOWEGO PLANU

Ustalenia Studium uwarunkowań i kierunków zagospodarowania przestrzennego miasta i gminy Czersk

Studium uwarunkowań i kierunków zagospodarowania przestrzennego miasta i gminy Czersk zostało uchwalone uchwałą nr LII/599/22 Rady Miejskiej w Czersku z dnia 20 grudnia 2022 r. W ww. studium przedmiotowe tereny znajdują się w granicach strefy funkcjonalnej II – osadniczo-rekreacyjnej.

Ustalenia Studium dla danej strefy przewidują m.in.: ekstensywny rozwój w granicach określonych na rysunku Studium - obszarów o w pełni wykształconej zwartej strukturze funkcjonalno-przestrzennej, obszarów zwartej zabudowy wsi oraz terenów dalszego rozwoju wielofunkcyjnego i terenów dalszego rozwoju wielofunkcyjnego o wiodącej funkcji usługowej i produkcyjnej. Dominującą funkcją strefy jest osadnictwo mieszkaniowe, oparte na glebach o niskiej przydatności dla potrzeb prowadzenia gospodarki rolnej. Strefa charakteryzuje się również aktywnością rekreacyjną – obsługi ruchu turystycznego i agroturystyki. Dopuszcza się rozwój wielofunkcyjny przy braku negatywnych oddziaływań na walory turystyczne. W strefach znajdują się lokalne korytarze ekologiczne.



Rysunek 4. Fragment rysunku Studium uwarunkowań i kierunków zagospodarowania przestrzennego miasta i gminy Czersk (obszar objęty projektem planu zaznaczono kolorem zielonym i wskazano strzałką)

5. OPIS I OCENA STANU ŚRODOWISKA OBSZARU PLANU

Obszar objęty niniejszym opracowaniem znajduje się w miejscowości Rytle. Pod względem administracyjnym jest to zachodnia część gminy Czersk, wschód powiatu chojnickiego i południe województwa pomorskiego. Biorąc pod uwagę zaktualizowaną regionalizację fizycznogeograficzną (Solon, Borzyszkowski, i in., 2019) przedmiotowy obszar znajduje się w zachodniej części mezoregionu Bory Tucholskie (314.71), należącego do makroregionu Pojezierze Południowopomorskie (314.6-7).

Przedmiotowe tereny o powierzchni około 0,4 ha położone są na wschodnich obrzeżach miejscowości Rytle. Na wschodzie obszar przylega do ul. Księdza Władysława Kaszczyca, na południu do ul. Krokusowej, z kolei na zachodzie do ul. Księdza Gracjana Nagierskiego. Północna granica wiedzie wzdłuż terenów otwartych.

Przedmiotowy obszar w stanie obecnym pozostaje niezainwestowany. Nie występuje tam zabudowa ani inne elementy antropogeniczne, a jedyne urozmaicenie stanowią krzewy i zieleń wysoka. Roślinność występująca na obszarze nie przedstawia większego zróżnicowania, można tam spotkać gatunki występujące pospolicie na pobliskich obszarach. Przedmiotowe tereny zlokalizowane

są w obrębie sandru, a grunty w granicach obszaru zaklasyfikowano do klasy V, czyli gleb ornych słabych.

Analizowany obszar położony jest na obrzeżach wsi. W otoczeniu obszaru struktura zagospodarowania terenu wykazuje zróżnicowanie. W najbliższym sąsiedztwie występuje zabudowa mieszkaniowa jednorodzinna wraz z towarzyszącą zielenią, ale również tereny otwarte, urozmaicone przez zwarte zakrzewienia i zadrzewienia. Na południe od obszaru przebiega droga krajowa nr 22 (ul. Gdańska), a dalej zlokalizowany jest czynny cmentarz.



Rysunek 5. Ortofotomapa z podziałem katastralnym przedstawiająca obszar objęty projektem planu (czarna linia przerywana, podkład: geoportal.gov.pl)

Panujący tu **topoklimat** należy do topoklimatów terenów otwartych, płaskich. Charakterystyczne są dla niego dobre warunki termiczne i wilgotnościowe oraz możliwość przewietrzania - są to tereny o predyspozycjach do rozwoju budownictwa. Pozytywnie na warunki aerosanitarne obszaru wpływa zieleń wysoka występująca w granicach obszaru i jego sąsiedztwie, która zwiększa wilgotność i ogranicza prędkości wiatrów. Dodatkowo znaczny udział terenów otwartych sprzyja przewietrzaniu, co wpływa na polepszenie jakości powietrza. Generalnie, biorąc pod uwagę ogólne warunki topoklimatyczne, jest to obszar o korzystnych predyspozycjach rozwoju.

Pod względem morfologicznym obszar opracowania znajduje się w obrębie sandru Brdy. Ukształtowanie **terenu** objętego projektem planu nie przedstawia większego zróżnicowania. Wysokości bezwzględne w granicach analizowanego obszaru wahają się między 128-129 m n.p.m. Najwyżej położone tereny występują na zachodzie/północnym zachodzie. Następnie teren opada w kierunku południowym/południowo-wschodnim i w miarę zbliżania do granicy wysokość bezwzględna maleje do około 128 m n.p.m. Średni spadek dla obszaru nie przekracza 1%.

Ukształtowanie powierzchni nie nosi śladów znacznych przekształceń, do tej pory obszar nie został wykorzystany w żadnym konkretnym kierunku. W związku z niewielkim naturalnym urozmaiceniem rzeźby, nie występują tam tereny o znacznym nachyleniu, które byłyby zagrożone uruchomieniem

ruchów masowych. Cały obszar jest wolny od osuwisk. Warunki morfometryczne są korzystne pod względem rozwoju inwestycji.

Na analizowanym obszarze **utwory powierzchniowe** reprezentowane są przez piaski i żwiry wodnolodowcowe. Głębiej występują warstwy starszych piasków i żwirów wodnolodowcowych oraz glin zwałowych, zdeponowanych na utworach mioceńskich – iłach i mułkach z wkładkami węgla brunatnego.

Wymienione utwory cechują się korzystnymi parametrami geologiczno-inżynierskimi pod przyszłą zabudowę i nie stanowią potencjalnego zagrożenia geotechnicznego dla budynków. Nie stwierdzono występowania osadów biogenicznych. Właściwości utworów powierzchniowych nie predysponują terenu do powstania procesów denudacyjnych i erozyjnych.

W granicach obszaru opracowania planu i jego najbliższym otoczeniu nie stwierdzono występowania złóż kopalin, a także obszarów i terenów górniczych.

Obszar objęty opracowaniem znajduje się poza granicami wyznaczonych głównych zbiorników **wód podziemnych**. Zgodnie z podziałem Polski na 174 jednolite części wód podziemnych obszar opracowania zlokalizowany jest w obrębie JCWPd nr 36 (PLGW200036).

Na analizowanym obszarze wody podziemne zalegają na głębokości powyżej 5 m p.p.t. p.p.t. Wody podziemne spływają w kierunku zachodnim/południowo-zachodnim, w stronę Brdy. Budowa geologiczna determinuje, poza występowaniem poziomów wodonośnych, również odporność układu hydrogeologicznego na przedostawanie się zanieczyszczeń z powierzchni terenu do wód podziemnych. Układ odporności osadów powierzchniowych jest tutaj raczej słaby – wody nie posiadają naturalnego zabezpieczenia przed zanieczyszczeniami powstającymi na powierzchni ziemi, ponieważ nie występuje warstwa utworów nieprzepuszczalnych zabezpieczających pierwszy poziom wodonośny obejmujący piaski i osady organiczne.

Analizowany obszar znajduje się w granicach Jednolitej Części **Wód Powierzchniowych** Wielki Kanał Brdy (PLRW2000112925452) o statusie sztucznej części wód. W granicach obszaru nie występują powierzchniowe obiekty hydrograficzne.

Zgodnie z danymi Krajowego Zarządu Gospodarki Wodnej przedmiotowe tereny znajdują się poza wyznaczonym obszarem zagrożenia powodziowego.

Flora analizowanego obszaru nie wykazuje większego zróżnicowania, warstwa roślinności jest niemal jednorodna na całym obszarze. W granicach analizowanego obszaru występują tereny otwarte, rolne o niskich walorach do produkcji rolnej. Obszar nie jest jednak użytkowany rolniczo, a w stanie obecnym zajęty jest głównie przez roślinność trawiastą z domieszkami pospolitych gatunków ruderalnych. Urozmaicenie stanowią zarośla i krzewy oraz zieleń wysoka, rozwijająca się w niekontrolowany sposób. Nie występują tam jednak cenne i chronione gatunki, a raczej występujące pospolicie na pobliskich obszarach. Można tam spotkać m.in. sosnę *Pinus*, a także podrosty drzew z samosiewu.

Przedmiotowe tereny pozostają w zasięgu oddziaływania czynników antropogenicznych takich jak droga krajowa, zabudowa co nie sprzyja bytowaniu zwierząt. Na terenach otwartych można spotkać niewielkie gryzonie prowadzące głównie tryb nocny np. mysz *Mus*. Zważywszy na niewielkie oddalenie od wód powierzchniowych tj. Brda, a także terenów otwartych, rolnych oraz leśnych, obszar może stanowić trasę przelotu ornitofauny żerującej w okolicy, a także ornitofauny typowo wiejskiej jak np. wróbel *Passer domesticus*, mazurek *Passer montanus*, kawka *Corvus monedula*, jaskółka oknówka *Delichon urbicum*, sroka *Pica pica*. Należy jednak zwrócić uwagę, że ze względu na antropopresję sieć powiązań ekologicznych obszaru jest zaburzona.

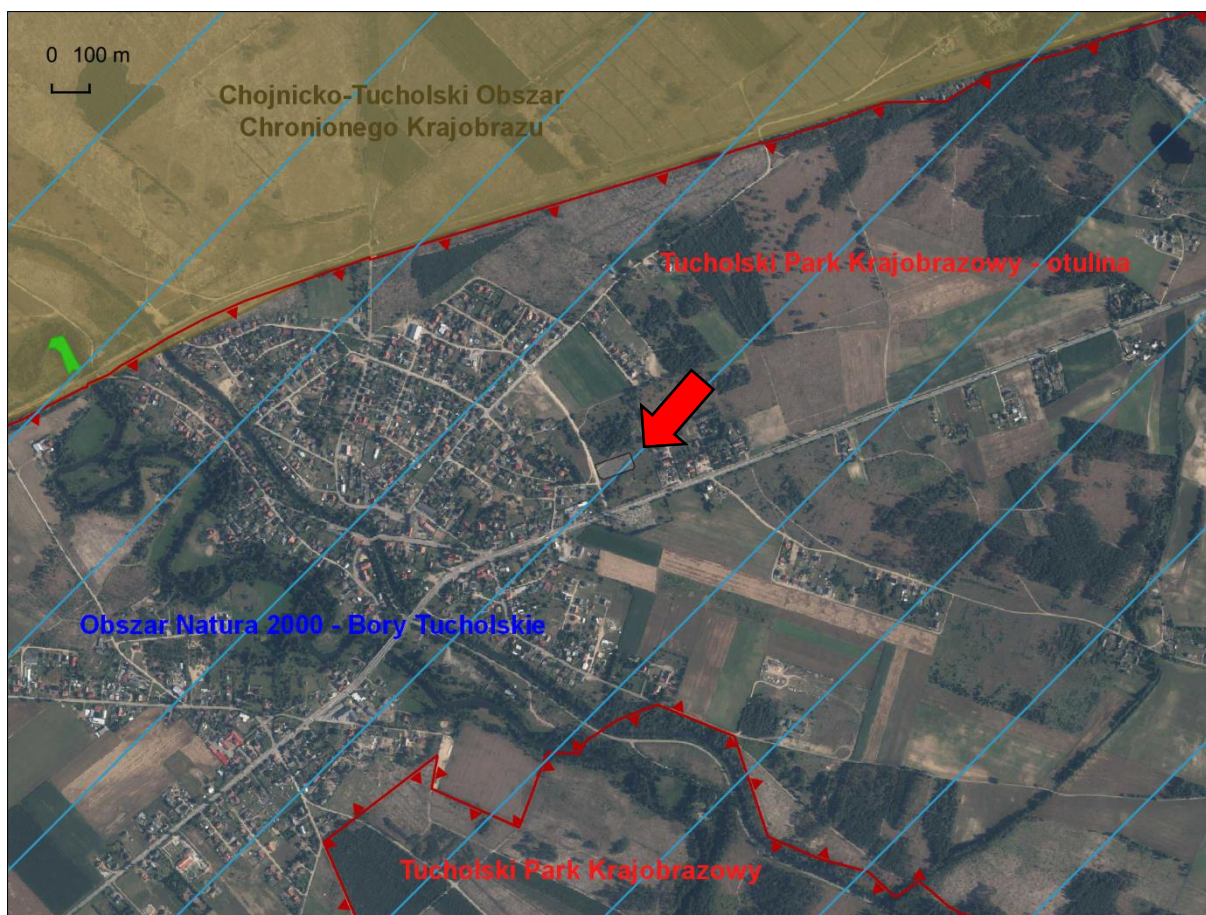
Na analizowanym obszarze nie występują **obiekty zabytkowe**, takie jak zabytki kultury materialnej wpisane do rejestru zabytków. Nie stwierdzono występowania stanowisk ochrony archeologicznej i konserwatorskiej.

6. ZAGOSPODAROWANIE PRZESTRZENNE I OCHRONA ZASOBÓW PRZYRODY

6.1. Ochrona prawna zasobów przyrodniczych i walorów krajobrazowych przed antropopresją

Teren gminy Czersk charakteryzuje się wysokimi walorami środowiska przyrodniczego (przede wszystkim ze względu na rozległą dolinę Brdy oraz tereny leśne wchodzące w skład Borów Tucholskich), w związku z tym znaczna część terenów w jej granicach objęta została ochroną na mocy ustawy o ochronie przyrody z dnia 16 kwietnia 2004 r. (t.j. Dz. U. z 2023 r. poz. 1336). Obszar objęty opracowaniem zawiera się w granicach Obszaru Natura 2000 Bory Tucholskie PLB220009 oraz otuliny Tucholskiego Parku Krajobrazowego.

Obszar Natura 2000 Bory Tucholskie PLB220009 - obszar specjalnej ochrony ptaków (Dyrektywa Ptasia) został utworzony w 2008 r. Obszar jest dość jednolitą równiną sandrową, rozciętą dolinami Brdy i Wdy oraz urozmaiconą licznymi jeziorami, oczkami wodnymi i wzniesieniami o charakterze moreny dennej. Dominują siedliska leśne, przede wszystkim bory sosnowe. Typowy obszar młodogłacjalny, obejmujący w większości jałowe piaski. Rzeźba terenu ostoi jest urozmaiconą, występują tu wysoczyzny i rozległe wzgórza, liczne pagórki oraz doliny i rynny. Sieć wodna jest silnie rozwinięta (wody zajmują około 14% powierzchni). Ostoję odwadnia rzeka Brda wraz ze swymi licznymi dopływami, z których najważniejszym jest Zbrzyca. Wiele rzek charakteryzuje duży spadek i silny prąd. Wśród jezior liczne są jeziora przepływowe połączone z systemem wodnym Brdy. W sumie jest około 60 jezior, w tym największe Charzykowskie - 1363 ha, zaś najgłębsze Ostrowite - 43 m. Lasy stanowią około 70% obszaru, są to przede wszystkim bory świeże, ale także bagienne i suche; występują też grądy, lasy bukowo-dębowe, łęgi i olsy, a także liczne torfowiska. Grunty orne, łąki i pastwiska pokrywają około 15% terenu.



Rysunek 6. Obszar objęty projektem planu (czarna linia, wskazany strzałką) na tle form ochrony przyrody (źródło: geoportal.gov.pl, Geoserwis GDOŚ)

W ostoi występuje co najmniej 28 gatunków ptaków z Załącznika I Dyrektywy Ptasiej, 6 gatunków z Polskiej Czerwonej Księgi (PCK). Gniazduje tu 107 gatunków ptaków. W okresie lęgowym obszar zasiedla co najmniej 1% populacji krajowej następujących gatunków ptaków: bielik, kania czarna, kania ruda, podgorzałka, puchacz, rybitwa czarna, rybitwa rzeczna, zimorodek, żuraw, gągoł, nurogęś, trzc długiodzioby; w stosunkowo wysokim zagęszczeniu występuje błotniak stawowy. W okresie wędrowek występuje na tym obszarze co najmniej 1% populacji szlaku wędrowkowego łabędzia krzykliwego (do 400 osobników) i żurawia (do 1800 osobników na noclegowisku). Ponadto, w ostoi występuje największe w skali regionu skupienie jezior lobeliowych. Ochronie podlegają dobrze zachowane torfowiska i zbiorowiska leśne, stanowiska licznych gatunków rzadkich i zagrożonych, w tym gatunków reliktowych, a także bogata chiropterofauna.

Dla obszaru sporządzono plan zadań ochronnych, przyjęty zarządzeniem Regionalnego Dyrektora Ochrony Środowiska w Bydgoszczy i Regionalnego Dyrektora Ochrony Środowiska w Gdańsku z dnia 31 marca 2015 r. w sprawie ustanowienia planu zadań ochronnych dla obszaru Natura 2000 Bory Tucholskie PLB220009 (Dz. Urz. Woj. Kuj.-Pom. z 2015 r. poz. 1183).

W poniższej tabeli zawarto najważniejsze negatywne oddziaływania mające wpływ na Obszar.

Tabela 1. Najważniejsze oddziaływania i działalność mające duży wpływ na obszar Natura 2000 Bory Tucholskie PLB220009

Poziom (H- wysoki, M - średni, L-niski)	Zagrożenia i presje - kod	Zagrożenia i presje - opis	Wewnętrzne (I)/	Odniesienie do obszaru projektu planu
			Zewnętrzne (O)/	
			Jednoczesne (B)	
Oddziaływania negatywne				
H	E01.04	Inne typy zabudowy niż ciągła miejska zabudowa, nieciągła miejska zabudowa	I	Brak znaczących oddziaływań – w projekcie planu wyznaczono teren zabudowy usługowej z zakresu oświaty, wychowania i kultury, w sąsiedztwie istniejących zabudowań wsi; w wyniku realizacji ustaleń planu nie dojdzie do utraty cennych siedlisk i miejsc żerowania czy bytowania chronionej awifauny, które znajdują się przede wszystkim w dolinie Brdy oraz zwartych kompleksach leśnych, poza granicami opracowania
H	G02	Infrastruktura sportowa i rekreacyjna	I	Nie dotyczy – projekt planu nie wprowadza usług z zakresu sportu i rekreacji
H	G01	Sporty i różne formy czynnego wypoczynku rekreacji, uprawiane w plenerze	I	
M	B02.02	Wycinka lasu	I	Nie dotyczy - ustalenia projektu planu dążą do ochrony drzew
M	J02.01.02	Osuszanie terenów morskich, ujściowych, bagiennych	I	Nie dotyczy - ustalenia projektu planu nie wpłyną negatywnie na tereny i siedliska wilgotne zlokalizowane poza granicami opracowania, w dolinie Brdy
M	E01.03	Zabudowa rozproszona	I	Nie dotyczy - projekt planu wprowadza zabudowę w pobliżu ciągów komunikacyjnych, w sąsiedztwie już istniejących zabudowań
M	K03.04	Drapieżnictwo	I	Dotyczy – ze względu na występowanie w granicach planu i bliskim sąsiedztwie terenów leśnych oraz zabudowań mieszkaniowych obserwuje się obecność takich drapieżników jak lisy, krukowate czy też koty i psy penetrujące siedliska poza obejściami
M	B07	Inne rodzaje praktyk leśnych jak np.	I	Nie dotyczy – niezależne od ustaleń projektu planu

		erozja ze względu na wycinkę, fragmentacja		
L	F03.01	Polowanie	I	Nie dotyczy – niezależne od ustaleń projektu planu
L	J02.03	Regulowanie (prostowanie) koryt rzecznych i zmiana przebiegu koryt rzecznych	I	Nie dotyczy – niezależne od ustaleń projektu planu
M	D01.02	Drogi, autostrady	I	Nie dotyczy - w projekcie planu nie wyznaczono nowych dróg

Opracowano na podstawie Standardowego Formularza Danych obszaru Natura2000 Bory Tucholskie

Tucholski Park Krajobrazowy (TPK) został utworzony w 1985 r. Celem jego powołania była ochrona części obszaru Borów Tucholskich ze względu na rzadkie i chronione gatunki grzybów, roślin i zwierząt oraz siedliska przyrodnicze, ponadto ochrona historycznych śladów kultury materialnej regionu dla ich zachowania i popularyzacji w warunkach zrównoważonego rozwoju. Aktualnym aktem regulującym jego funkcjonowanie jest rozporządzenie nr 59/06 Wojewody Pomorskiego z dnia 15 maja 2006 r. w sprawie Tucholskiego Parku Krajobrazowego (Dz. Urz. Woj. Pom. z 2006 r. Nr 58, poz. 1196). Dla TPK obowiązuje plan ochrony, przyjęty rozporządzeniem Wojewody Kujawsko-Pomorskiego z dnia 10 kwietnia 2009 r. w sprawie ustanowienia planu ochrony Tucholskiego Parku Krajobrazowego (Dz. Urz. Woj. Kuj.-Pom. z 2009 r. Nr 34, poz. 716).

Dla Tucholskiego Parku Krajobrazowego wyznaczono **otulinę**. Zgodnie z ustawą z dnia 16 kwietnia 2004 r. o ochronie przyrody (t.j. Dz. U. z 2021 r. poz. 1098 ze zm.) otulina jest strefą ochronną graniczącą z formą ochrony przyrody i wyznaczoną indywidualnie dla formy ochrony przyrody w celu zabezpieczenia przed zagrożeniami zewnętrznymi wynikającymi z działalności człowieka. W kontekście projektu planu kluczową kwestią będzie ochrona wartości estetycznych krajobrazu i środowiska Tucholskiego Parku Krajobrazowego przed możliwymi niekorzystnymi skutkami lokalizacji nowej zabudowy.

Poza prawnymi formami ochrony przyrody na analizowanym obszarze zlokalizowany jest korytarz ekologiczny „Kaszubski Południowy” wyznaczony w ramach sieci korytarzy ekologicznych według „Projektu korytarzy ekologicznych łączących Europejską Sieć Natura 2000 w Polsce” (Jędrzejewski i in. 2005), zaktualizowanych w latach 2010-2012 przez Instytut Biologii Ssaków PAN w Białowieży. Ze względu na zasięg, można zaliczyć go do korytarzy o zasięgu ponadregionalnym, o szczególnym znaczeniu migracyjnym dla ornitofauny, a także ssaków. Analizowany obszar sam w sobie ze względu na oddziaływanie antropogeniczne nie stanowi obszaru cennego pod względem bioróżnorodności. Zabudowa oraz drogi, które występują w sąsiedztwie obszaru wpływają na funkcjonowanie korytarza migracji i wymianę gatunków. Przedmiotowe tereny mogą stanowić raczej odcinek tras przelotu awifauny, aniżeli tras migracji zwierzyny, z pobliskich cennych siedlisk leśnych i wodnych. Mimo to należy zadbać, by przyszłe zagospodarowanie obszaru nie wpłynęło negatywnie na funkcjonowanie istniejących powiązań ekologicznych. Zachowanie korytarza ekologicznych jest szczególnie ważne w kontekście wymiany gatunkowej, przez co przyczyniają się do zachowania różnorodności biologicznej kraju.

6.2. Ocena zachowania walorów krajobrazowych terenu

Analizowany obszar obejmuje tereny otwarte z towarzyszącą zielenią wysoką, w sąsiedztwie istniejącego zagospodarowania wsi Ryteł. Ocena walorów krajobrazowych terenu, wprawdzie subiektywnie, ale odnosi się do szeroko rozumianego pojęcia estetyki krajobrazu i zrównoważonego zagospodarowania terenów. W granicach obszaru występują tereny otwarte, a na urozmaicenie planu strukturalnego wpływa obecność drzew. Na obszarze dochodzi do niekontrolowanej sukcesji wtórnej. Należy wziąć pod uwagę fakt, że tereny te stanowią potencjalne rezerwy pod nową

zabudowę, a co za tym idzie w najbliższym czasie najprawdopodobniej zostaną zagospodarowane, a elementy przyczyniające się do dysharmonii krajobrazu zostaną wyeliminowane z przestrzeni. Generalnie w granicach objętych projektem planu nie występują jednak obiekty wpływające na degradację krajobrazu. Walory krajobrazowe obszaru należy ocenić pozytywnie.

6.3. Ocena zgodności dotychczasowego użytkowania i zagospodarowania obszaru z cechami i uwarunkowaniami przyrodniczymi

Obszar objęty projektem planu zlokalizowany jest w osadniczo-rekreacyjnej części gmin, w obrębie wsi Rytle. W otoczeniu obszaru występuje zabudowa mieszkaniowa jednorodzinna oraz usługowa, a także tereny otwarte, niezainwestowane. Gleby w obrębie obszaru przedstawiają niezbyt korzystne warunki pod względem rozwoju rolnictwa (klasa RV). Na obszarze w ramach sukcesji wtórnej i samosiewu rozwinęły się zakrzaczenia oraz zieleń wysoka. Tereny nie zostały do tej pory zagospodarowane w konkretnym kierunku. Nie zachodzi prawdopodobieństwo, że tereny te odzyskają naturalny charakter, tym bardziej, iż znajdują się w bliskim sąsiedztwie drogi krajowej oraz zwartych zabudowań. Biorąc pod uwagę położenie w obrębie terenów częściowo zabudowanych, generalnie korzystne warunki geotechniczne sprzyjające lokalizowaniu zabudowy nie ma przeciwwskazań do wprowadzenia nowych elementów i uzupełnienia luk w zagospodarowaniu. Wskazane jest zachowanie istniejącej zieleni oraz wprowadzenie nowej o charakterze estetycznym i izolacyjnym.

6.4. Przydatność terenu do rozwoju funkcji użytkowych

W chwili obecnej na obszarze projektu planu generalnie nie występują przeciwwskazania ekologiczne i fizjograficzne do wprowadzenia nowej zabudowy, obiektów budowlanych, infrastrukturalnych. Warunki geologiczne, wodne oraz morfometryczne generalnie są korzystne do posadawiania budynków, nie utrudniają fundamentowania oraz nie powodują konieczności kosztownych prac związanych z wymianą gruntu. Brak zaobserwowanej fauny i flory chronionej umożliwia realizację przedsięwzięć budowlanych. Niezabudowane grunty rolne w granicach analizowanego obszaru zostały zaklasyfikowane w większości jako grunty klas słabych, w związku z tym nie ma żadnych przeciwwskazań, żeby wprowadzić na tych terenach inne użytkowanie niż rolnicze. Biorąc pod uwagę położenie obszaru w granicach form ochrony przyrody, należy wprowadzić takie funkcje, które nie obciążąby środowiska i nie doprowadziły do jego degradacji. Generalnie można przyjąć, iż na analizowanym obszarze występuje przydatność przyrodniczych elementów fizjograficznych dla potrzeb budownictwa, przy jednoczesnej konieczności ochrony wrażliwego środowiska wodno-gruntowego przed zanieczyszczeniem, co jest istotne w kontekście przepuszczalnych właściwości podłoża.

7. CHARAKTERYSTYKA PROBLEMÓW OCHRONY ŚRODOWISKA ISTOTNYCH Z PUNKTU WIDZENIA REALIZACJI PLANU, W TYM SZCZEGÓLNIIE DOTYCZĄCYCH OBSZARÓW CHRONIONYCH

Obniżenie jakości poszczególnych komponentów środowiska niemal zawsze oznacza pojawienie się konkretnego, sparametryzowanego i możliwego do rozwiązania problemu środowiskowego. Poniżej przedstawiono dominujące i potencjalne zagrożenia stanu środowiska w odniesieniu do wymienionych powyżej źródeł zagrożeń. Podjęto próbę oceny tendencji, intensywności oraz dynamiki zmian procesów w środowisku obszaru opracowania.

W granicach obszaru objętego opracowaniem nie występuje zabudowa mieszkaniowa jednorodzinna, wobec czego nie ma zagrożenia dla **powietrza** atmosferycznego w postaci emisji niskiej z indywidualnych źródeł ciepła. Obszar narażony jest jednak na zjawisko emisji napływowej z sąsiednich zabudowań. Na jakość powietrza przekładać może się ruch komunikacyjny w obrębie dróg występujących w otoczeniu. Drogi zlokalizowane przy granicach opracowania ze względu na niskie natężenie ruchu nie przyczynia się do emisji pyłów czy spalin i gazów wydechowych, w takiej ilości jak ma to miejsce w przypadku drogi krajowej nr 22. Choć położona jest poza granicami

opracowania to ze względu na wzmożony ruch pojazdów, w tym ciężarowych wpływa na jakość powietrza w rejonie. Nie przewiduje się jednak, aby dochodziło do przekroczenia wartości dopuszczalnych zanieczyszczeń w powietrzu. Analizowany obszar ze względu na mało zróżnicowaną rzeźbę terenu oraz znaczny udział terenów otwartych posiada korzystne warunki do przewietrzania, dzięki czemu nie dochodzi do stagnacji powietrza i kumulacji zanieczyszczeń. Stan aerosanitarny przedmiotowych terenów można uznać za względnie korzystny.

Pierwotnie wykształconymi glebami w granicach obszaru opracowania były **gleby** rdzawe oraz bielcowe. Są to gleby niskich klas bonitacyjnych o niewielkiej przydatności dla rolnictwa. W granicach analizowanego obszaru gleby nie uległy znacznym przekształceniom. W związku z występowaniem powierzchni niezagospodarowanych możliwe są w przyszłości przekształcenia powierzchni terenu ze względu na posadowienie nowej zabudowy czy prowadzenie ciągów komunikacyjnych. Generalnie, na analizowanym obszarze nie zachodzą procesy prowadzące do degradacji gleb. Obszar nie wykazuje znacznych zmian w stosunku do naturalnie wykształconej rzeźby terenu. Nie zachodzą tam obecnie procesy erozyjne i inne mogące doprowadzić do degradacji powierzchni ziemi.

Obszar objęty opracowaniem leży w strefie wysokiej podatności na degradację **wód** podziemnych. Jest to uwarunkowane litologią osadów powierzchniowych i poziomów wodonośnych. Osady piaszczyste budujące sandr są luźne, a przez to porowate, dzięki czemu stosunkowo łatwo może dojść do przenikania w głąb profilu zanieczyszczeń oraz ich dalszej migracji. W granicach obszaru opracowania nie zidentyfikowano ognisk zanieczyszczeń środowiska wodno-gruntowego, poza opadem pyłu wzdłuż dróg. Na środowisko wodno-gruntowe w rejonie opracowania wpływ może mieć również prowadzenie pochówków na południe od granic obszaru. W wodach podziemnych można spodziewać się obecności pierwiastków i związków chemicznych typowych dla terenów cementarnych, wynikających z pochówków, jednak ilość grobów wskazuje na to, iż stężenie zanieczyszczeń nie powinno być wysokie i tak znaczne, jak w obrębie starych i rozległych nekropoli.

Zgodnie z danymi Państwowej Służby Hydrogeologicznej zarówno stan ogólny, chemiczny jak i ilościowy, JCWPd nr 36 oceniono na dobry. Jako cel środowiskowy wskazano dobry stan chemiczny i ilościowego. Nie stwierdzono zagrożenia nieosiągnięcia celów Ramowej Dyrektywy Wodnej.

O ile wody podziemne wykazują stan zadowalający, jakość wód powierzchniowych przedstawia się nieco inaczej. Zgodnie z danymi Krajowego Zarządu Gospodarki Wodnej stan JCWP Wielki Kanał Brdy jest zły. Jako cel środowiskowy dla JCWP wskazano osiągnięcie dobrego potencjału ekologicznego i stanu chemicznego. Stwierdzono również zagrożenie nieosiągnięcia celów Ramowej Dyrektywy Wodnej.

Z wykonanych przez WIOŚ pomiarów akustycznych wynika, że problemy w zakresie **hałasu** występują przy głównych drogach krajowych, drogach obciążonych znacznym udziałem pojazdów ciężkich w potoku ruchu, odcinkach autostrad i w centrach miast. Na analizowanym obszarze największe uciążliwości akustyczne wynikają głównie z ruchu komunikacyjnego związanego z bliskim położeniem drogi krajowej nr 22. W związku z jej rangą jest to trasa o znacznym natężeniu ruchu samochodów osobowych, dostawczych i ciężarowych. Droga krajowa nie przylega jednak bezpośrednio do obszaru opracowania, w związku z tym nie przewiduje się, aby dochodziło do ponadnormatywnego oddziaływania w zakresie hałasu. Nie można pominąć jednak jej roli w kształtowaniu klimatu akustycznego obszaru i jego okolic. W przypadku ulic przebiegającej wzdłuż granic obszaru, ze względu na niskie natężenie ruchu pojazdów, nie przewiduje się znaczącego oddziaływania na klimat akustyczny. Wobec powyższego, można stwierdzić, że klimat akustyczny analizowanego obszaru jest względnie korzystny.

Podstawowymi aktami prawnymi regulującymi zagadnienia związane z niejonizującym **promieniowaniem elektromagnetycznym** (w zakresie częstotliwości od 0 do 300 GHz) jest obecnie ustawa Prawo ochrony środowiska (tj. Dz. U. z 2022 r. poz. 2556 ze zm.) oraz rozporządzenie Ministra

Zdrowia z dnia 17 grudnia 2019 r. w sprawie dopuszczalnych poziomów pól elektromagnetycznych w środowisku (Dz. U. z 2019 r. poz. 2448). Na analizowanym obszarze nie występują obiekty mogące powodować ponadnormatywną emisję pola elektromagnetycznego.

Zgodnie z Rozporządzeniem Ministra Rozwoju z dnia 29 stycznia 2016 r. w sprawie rodzajów i ilości znajdujących się w zakładzie substancji niebezpiecznych, decydujących o zaliczeniu zakładu do zakładu o zwiększonym lub dużym ryzyku wystąpienia **poważnej awarii przemysłowej** (Dz. U. z 2016 r. poz. 138) na analizowanym obszarze ani w jego pobliżu nie zlokalizowano zakładów o zwiększonym ryzyku i dużym ryzyku wystąpienia poważnej awarii przemysłowej.

8. CHARAKTERYSTYKA POTENCJALNYCH ZMIAN ŚRODOWISKA W PRZYPADKU BRAKU REALIZACJI USTALEŃ OCENIANEGO DOKUMENTU

W warunkach aktualnego zagospodarowania i użytkowania terenu opracowania projektu planu, w niedalekiej przyszłości należy spodziewać się:

Tabela 1. Przewidywane zmiany stanu środowiska w przypadku braku uchwalenia planu

Element środowiska	Prognozowany trend	Przewidywane zmiany w wyniku braku uchwalenia planu
powietrze	utrzymanie stanu	brak wpływu
wody podziemne	utrzymanie stanu	brak wpływu
bioróżnorodność	powolna eutrofizacja siedlisk, zmniejszenie bioróżnorodności na rzecz gatunków o niskich wymaganiach	przyspieszenie procesów eutrofizacji i degradacji obszarów niezadbanych
hałas	utrzymanie stanu	Brak wpływu

9. PRZEWIDYWANE ZNACZĄCE ODDZIAŁYWANIA BEZPOŚREDNIE, POŚREDNIE, WTÓRNE, SKUMULOWANE, KRÓTKOTERMINOWE, ŚREDNIOTERMINOWE I DŁUGOTERMINOWE, STAŁE I CHWILOWE ORAZ POZYTYWNE I NEGATYWNE, NA CELE I PRZEDMIOT OCHRONY OBSZARU NATURY2000 ORAZ INTEGRALNOŚĆ TEGO OBSZARU, A TAKŻE NA ŚRODOWISKO

Jak już wspomniano wcześniej, celem sporządzenia przedmiotowego planu jest zmiana obowiązujących ustaleń w celu lokalizacji zabudowy usługowej z zakresu użyteczności publicznej (opieka nad dziećmi w wieku do lat 7). Zadaniem wprowadzanych zmian jest poprawa warunków funkcjonowania terenu, wyeliminowanie konfliktów przestrzennych i funkcjonalnych oraz stworzenie podstawy do poprawy ich funkcji. Zidentyfikowane źródła oddziaływań na środowisko w kontekście projektu planu dotyczą głównie możliwości powstania nowej zabudowy usługowej oraz towarzyszącej jej infrastruktury technicznej.

Wprowadzanie gazów lub pyłów do atmosfery

Projekt planu w zakresie zabudowy przewiduje możliwość powstania zabudowy usługowej, co spowoduje wzrost emisji z systemów grzewczych. Przewidziany został jednak sposób ogrzewania z wykorzystaniem indywidualnych źródeł niskoemisyjnych. Plan gwarantuje tym samym utrzymanie normatywnych wartości emisji gazów i pyłów wprowadzanych do atmosfery.

Pewne jest, że na etapie realizacji nowej zabudowy oraz infrastruktury technicznej powstanie emisja zanieczyszczeń pochodząca od pracy maszyn i sprzętu budowlanego oraz od wzrostu ruchu pojazdów obsługujących te tereny. Będą to jednak oddziaływania krótkotrwałe, które wystąpią na etapie budowy nowych obiektów, zatem nie przewiduje się, aby miało to wpłynąć na znaczący, długotrwały wzrost emisji zanieczyszczeń w rejonie. Ponadto przy założeniu, że maszyny

obsługujące tereny nowych inwestycji będą sprawne, dopuszczone do użytku zgodnie z przypisami odrębnymi, nie przewiduje się ich negatywnego oddziaływania na jakość powietrza na obszarze planu.

Udział w emisji zanieczyszczeń powietrza będą mieć również pojazdy poruszające się po ciągach komunikacyjnych obsługujących tereny zabudowy. W związku z wprowadzoną funkcją – usługą z zakresu oświaty, wychowania, kultury w obrębie analizowanego obszaru możliwy jest wzmożony ruch pojazdów osobowych. Nie przewiduje się jednak, aby realizacja nowej zabudowy miała wpłynąć na znaczący wzrost emisji komunikacyjnej w tym rejonie. Najprawdopodobniej emisja pyłów i gazów wydechowych utrzyma się na dotychczasowym poziomie lub nieznacznie wzrośnie. Nadal zasadnicze znaczenie dla jakości powietrza będzie mieć ul. Gdańska (DK nr 22), znajdująca się poza granicami planu. Pozytywnym rozwiązaniem w tym kontekście jest wprowadzenie ochrony drzewostanu oraz obowiązek wzbogacenia obszaru zróżnicowanymi formami zieleni, co niewątpliwie wpłynie korzystnie na jakość i właściwości regeneracyjne powietrza. W ten sposób negatywne oddziaływanie ruchu komunikacyjnego na warunki aerosanitarne zostanie ograniczone. Dodatkowo zieleń wpłynie pozytywnie na walory estetyczne obszaru. Ponadto z uwagi na to, że w projekcie planu nie wyznaczono nowych dróg i utrzymuje się istniejący układ komunikacyjny nie prognozuje się takiego oddziaływania, które mogłoby spowodować niedotrzymanie standardów środowiskowych w zakresie oddziaływań na powietrze atmosferyczne.

Analiza zmian klimatycznych oraz negatywnych skutków z nich wynikających, dla terenu opracowania

Przyszłe zagospodarowanie terenu w obrębie obszaru objętego opracowaniem zasadniczo nie zalicza się do działalności, dla której znaczenie ma klimat. Warunki atmosferyczne i klimat mogą być rozpatrywane w tym wypadku w kontekście wpływu na jakość życia ludności przebywającej na analizowanym terenie oraz stan występującej tam roślinności. Lokalne warunki klimatyczne, a również ich potencjalne zmiany nie powinny mieć wpływu na jakość życia ludności, która będzie tam przebywać, ponieważ ludność jest w stanie przystosować się do niewielkich wahań klimatu. Biorąc jednak pod uwagę postępujące zmiany w zakresie ocieplania i osuszania klimatu, mogą one mieć odbicie w stosunkach wodnych obszaru, a co za tym idzie kondycji flory. Pozytywnym rozwiązaniem jest zatem zagwarantowanie stosunkowo wysokiego udziału powierzchni biologicznie czynnej (40% powierzchni działki) oraz obowiązek ochrony drzew i wzbogacenia obszaru zróżnicowanymi formami zieleni. Zieleń wpłynie korzystnie nie tylko na walory estetyczne, ale również na mikroklimat obszaru.

Emisja związana z powstaniem nowej zabudowy nie spowoduje znacznej emisji pyłów i gazów cieplarnianych, w związku z wykorzystywaniem niskoemisyjnych źródeł ciepła, dlatego też realizacja ustaleń projektu planu nie powinna przyczynić się do nasilenia zmian klimatycznych, w tym efektu cieplarnianego.

Wytwarzanie odpadów

Na analizowanym obszarze generowane odpady będą miały głównie charakter odpadów komunalnych. W strumieniu odpadów będą mogły znajdować się niewielkie ilości odpadów niebezpiecznych (np. zużyte baterie, lekarstwa, zużyty sprzęt elektryczny i elektroniczny). Oszacowanie ich rodzaju i ilości jest niemożliwe na etapie projektu planu, wiadomo jednak, że powstanie konieczność ich zagospodarowania. Gromadzenie i odbiór odpadów będą się odbywać zgodnie z przepisami o utrzymaniu czystości i porządku w gminach, które stanowią prawo lokalne. W związku z tym nie prognozuje się negatywnego oddziaływania pod względem wytwarzania odpadów.

Uwarunkowania związane z ochroną środowiska wynikające z realizacji infrastruktury ściekowej w kontekście wymogów określonych w art. 83 ust. 3 i 4 ustawy z dnia 20 lipca 2017 r. Prawo wodne (t.j. Dz. U. z 2023 r. poz. 1478)

W kontekście wymagań art. 83 ust. 3 i 4 ustawy z dnia 20 lipca 2017 r. Prawo wodne (t.j. Dz. U. z 2023 r. poz. 1478) tereny gminy Czerniewice zostały objęte działaniami w zakresie

uporządkowania sposobu gospodarowania ściekami komunalnymi w ramach Krajowego Programu Oczyszczania Ścieków Komunalnych. W związku z tym, podjęto uchwałę w sprawie wyznaczenia aglomeracji Ryteł, w ramach której tereny na zachodzie gminy są podłączone do systemu zbiorczego odprowadzania ścieków z oczyszczalnią ścieków w miejscowości Ryteł (Uchwała nr XXVI/317/20 Rady Miejskiej w Czersku z dnia 24 listopada 2020 r. w sprawie wyznaczenia obszaru i granic aglomeracji Ryteł).

W związku z funkcjonowaniem nowej zabudowy nastąpi zwiększenie ilości ścieków sanitarnych, choć nie przewiduje się znacznego wzrostu. Przewiduje się ich odprowadzanie do sieci kanalizacji sanitarnej. Obszar objęty opracowaniem znajduje się w granicach wyznaczonej aglomeracji. Założeniu, że ścieki w całości będą odprowadzane kanalizacją nie będą stanowić zagrożenia dla środowiska gruntowo-wodnego. W tym zakresie nie przewiduje się negatywnego oddziaływania na środowisko.

Emisja hałasu

Obszar objęty opracowaniem pozostaje głównie pod wpływem oddziaływań akustycznych ze źródeł komunikacyjnych – ruchu samochodowego. Hałas drogowy generowany jest przede wszystkim przez ul. Księdza Gracjana Nagierskiego przylegającą do zachodniej granicy planu. Nie jest to trasa o dużym natężeniu ruchu, dlatego też nie przewiduje się, aby było to źródło poważnych uciążliwości akustycznych. Analizowany obszar zlokalizowany jest w zasięgu oddziaływania drogi krajowej nr 22 (poza granicami opracowania), która może powodować uciążliwości wynikające ze wzmożonego ruchu pojazdów, w tym również ciężarowych. Nie przewiduje się jednak, aby wzdłuż tej trasy mogło dochodzić do przekroczenia dopuszczalnych norm hałasu.

Krótkotrwałe oddziaływanie w zakresie hałasu mogą powodować prace budowlane, związane z realizacją zapisów projektu planu np. w zakresie lokalizowania nowych urządzeń infrastruktury technicznej czy budynków. Presje akustyczne z tym związane będą okresowe i nie przyczynią się do długotrwałego zakłócenia klimatu akustycznego.

W projekcie planu nie przewiduje się powstania nowych dróg. Ewentualne powstanie nowej zabudowy nie powinno przyczynić się do znacznego wzrostu natężenia ruchu pojazdów w stosunku do obserwowanego obecnie. Ze względu na wprowadzoną funkcję na obszarze mogą wystąpić potencjalne uciążliwości związane ze wzmożonym ruchem samochodów osobowych spowodowanym dowozem oraz odbiorem dzieci. Będą to jednak oddziaływania krótkotrwałe, w związku z czym nie powinny powodować niedogodności dla sąsiednich zabudowań mieszkaniowych. Dla obszaru obowiązują dopuszczalne poziomy hałasu ustalone w przepisach odrębnych, a zgodnie z projektowaną uchwałą budynki usytuowane wzdłuż dróg publicznych nakazano skutecznie zabezpieczać przed hałasem i drganiami. W związku z powyższym nie prognozuje się znaczącego wzrostu emisji hałasu w wyniku realizacji przedmiotowego planu, a przyjęte rozwiązania pozwalają na dostateczną ochronę akustyczną zabudowy wrażliwej.

Emisja pól elektromagnetycznych

Przeznaczenie obszaru projektu planu generalnie nie jest związane z powstaniem obiektów i urządzeń emitujących ponadnormatywne promieniowanie elektromagnetyczne do środowiska. Projekt planu dopuszcza jednak lokalizację infrastruktury technicznej, a w ramach takiego przeznaczenia mogą mieścić się takowe obiekty i urządzenia. W dokumencie ustalono zaopatrzenie w energię elektryczną z sieci oraz dopuszczono możliwość pozyskania energii ze źródeł odnawialnych. W kontekście przewidzianych rozwiązań w zakresie infrastruktury technicznej, a także obowiązujących przepisów prawa i wymogu separacji obszarów o ponadnormatywnym oddziaływaniu promieniowania elektromagnetycznego, nie przewiduje się negatywnego oddziaływania na środowisko i zdrowie ludzi w tym zakresie.

Ryzyko wystąpienia poważnych awarii

W obecnym i projektowanym stanie zainwestowania obszaru nie ma ryzyka wystąpienia nadzwyczajnych awarii ani na obszarze projektu planu, ani w bezpośrednim jego sąsiedztwie. Bezpośrednio w terenie opracowania może dojść do awarii związanych z transportem materiałów

niebezpiecznych (możliwość transportu materiałów niebezpiecznych i toksycznych środków przemysłowych przez całą dobę), najczęściej są to paliwa płynne oraz skroplone gazy i mieszaniny węglowodorów gazowych. Jest to zagrożenie powszechne i nie wymaga odrębnych zapisów w miejscowym planie.

Niekorzystne przekształcenie naturalnego ukształtowania terenu

W związku z realizacją planu, na przedmiotowym obszarze powstaną nowe budynki oraz związana z nimi infrastruktura techniczna. Na etapie realizacji nowej zabudowy mogą powstać chwilowe zmiany w przypowierzchniowej warstwie gruntu, jednak presje ustaną wraz z zakończeniem robót budowlanych. W związku z tym rzeźba terenu zostanie zmieniona, jednak jedynie w warstwie przypowierzchniowej, sięgającej na ogół standardowej głębokości fundamentowania. Opisany teren nie posiada walorów w postaci ukształtowania terenu wymagającego zabiegów ochronnych. Na obszarze objętym projektem planu nie przewiduje się więc powstania takich zmian, które wpłyną niekorzystnie na rzeźbę terenu.

Wykorzystywanie zasobów środowiska

Na istniejące zasoby środowiska składa się roślinność trawiasta oraz roślinność wkraczająca w ramach sukcesji wtórnej. Urozmaicenie stanowią luźno rozmieszczone krzewy oraz zieleń wysoka. Nie występują tu jednak drzewa, które spełniałyby wymagania, jakie spełniać muszą drzewa uznawane za pomniki przyrody. Generalnie obszar planu charakteryzuje się niską bioróżnorodnością, choć znajduje się w dalszym otoczeniu terenów cennych pod względem przyrodniczym – siedliska wodne i leśne w obrębie doliny Brdy i Borów Tucholskich, a przez faunę jest wykorzystywany raczej jako trasa przelotu czy korytarz migracyjny niż miejsce stałego bytowania.

W związku z realizacją planu dojdzie do utwardzenia powierzchni i posadowienia budynków, kosztem powierzchni biologicznie czynnych. Tereny, na których obecnie występuje roślinność trawiasta, ruderalna oraz zieleń wysoka z samosiewu będą zmniejszane w trakcie budowy poszczególnych obiektów. Zespoły roślinności nieurządzonej zostaną zastąpione zespołami roślinności urządzonej towarzyszącej zabudowie i będą występować na powierzchni o określonym procencie powierzchni biologicznie czynnej – 40% powierzchni działki budowlanej. W planie wprowadzono obowiązek ochrony drzew oraz wzbogacenia obszaru zróżnicowanymi formami zieleni. W związku z powyższym może zostać urozmaicony skład gatunkowy flory, a przez to wzrośnie różnorodność biologiczna przedmiotowego obszaru. W granicach obszaru nie stwierdzono miejsc stałego bytowania fauny czy też cennych gatunków flory. Nie dojdzie w związku z tym do zmiany warunków siedliskowych, ograniczenia zasięgu naturalnie rozwiniętej roślinności czy oddziaływania na populację fauny. Wobec tego przewiduje się, że realizacja projektu planu nie wpłynie znacząco na relacje środowiskowe obszaru opracowania i jego otoczenia, w tym funkcjonowanie lokalnych korytarzy ekologicznych zlokalizowanych poza zabudowaniami wsi Rytle.

Ustalenia projektu planu przewidują stosowanie odpowiednich przepisów odrębnych w stosunku do Obszaru Natura 2000 Bory Tucholskie, ze względu na położenie przedmiotowych działek w ich granicach. We wcześniejszej części opracowania przedstawiono najważniejsze oddziaływania i działalności mające duży wpływ na obszar Natura 2000 Bory Tucholskie. W nawiązaniu do tych danych należy stwierdzić, iż realizacja zamierzeń wynikających z projektu planu nie powinna przyczynić się do znacznego pogłębienia zagrożeń i presji na przedmiot ochrony ww. obszaru Natura 2000. Przedmiotowy obszar nie stanowi atrakcyjnego miejsca pod względem stałego bytowania ornitofauny, będącej przedmiotem ochrony ww. Obszaru Natura, ponieważ pozostaje pod stałym oddziaływaniem czynników antropogenicznych jak drogi czy zabudowa. Nowa zabudowa nie zostanie wprowadzona na tereny cenne pod względem przyrodniczym, ponieważ takowych na analizowanym obszarze nie stwierdzono. Obszar objęty projektem planu nie był wykorzystywany jako miejsce gniazdowania czy stałego bytowania awifauny, zatem przyjęcie planu nie powinno mieć negatywnego wpływu na przedmiot ochrony obszaru Bory Tucholskie. W odniesieniu do PZO należy stwierdzić, iż ustalenia projektu planu nie noszą znamion zagrożenia dla populacji gatunków będących przedmiotem ochrony. Nowe zagospodarowanie nie powinno ingerować w warunki

siedliskowe obszaru, które już obecnie noszą ślady przekształceń. Nie wpłynie to też na unikatowe i cenne siedliska w regionie, które zostaną zachowane.

W stosunku do wartości objętych ochroną w Tucholskim Parku Krajobrazowym i jego otulinie również nie przewiduje się negatywnych oddziaływań. Zagospodarowanie obszaru ulegnie zmianom – powstanie nowa zabudowa, jednak z zachowaniem dbałości o estetykę zabudowy występującej w okolicy. Ustalenia projektu planu nie naruszą znacząco walorów krajobrazowych obszaru i okolicy. Nie prognozuje się więc negatywnego oddziaływania na cele ochrony przyrody i krajobraz.

Wody powierzchniowe i podziemne

W projekcie planu ustalono, że odprowadzanie wód opadowych i roztopowych na grunt ma odbywać się z zachowaniem przepisów odrębnych. Dopuszczono realizację kanalizacji deszczowej. Przy założeniu, że wody opadowe przed wprowadzeniem do gruntu zostaną odpowiednio podczyszczone, nie przewiduje się ich negatywnego oddziaływania na środowisko wodno-gruntowe. Dodatkowo projektowane użytkowanie i zagospodarowanie terenu nie może stanowić źródła zanieczyszczeń dla środowiska wodno-gruntowego, co powinno zabezpieczyć stan wód podziemnych przedmiotowego obszaru.

Odprowadzenie ścieków do kanalizacji sanitarnej oraz zaproponowane zabezpieczenia w zakresie wód opadowych i roztopowych zabezpieczą wody powierzchniowe i podziemne przed wzrostem poziomu zanieczyszczeń. Ze względu na ustalenia dążące do zrównoważonego gospodarowania wodami opadowymi i roztopowymi, a także ściekami realizacja ustaleń planu nie wpłynie negatywnie na stan i jakość wód podziemnych, a tym samym nie wpłynie negatywnie na realizację celów środowiskowych dla JCWP wyznaczonych w Ramowej Dyrektywie Wodnej. W tym kontekście nie przewiduje się negatywnego wpływu na wody powierzchniowe lub podziemne, w tym dla JCWP z obszaru planu.

Krajobraz

Obszar objęty projektem planu stanowią obecnie tereny otwarte, niezagospodarowane z zielenią wysoką. Realizacja ustaleń planu spowoduje zmiany w krajobrazie, związane z możliwością powstania nowych budynków, terenów utwardzonych a co za tym idzie zmniejszenia powierzchni terenów biologicznie czynnych. Pozytywnym aspektem będzie w tym przypadku harmonijny rozwój całego analizowanego obszaru, dzięki ustaleniom dążącym do zachowania ładu przestrzennego. W projekcie ustalono wymogi odnośnie do kształtowania zabudowy i wskazania dotyczące parametrów zabudowy. Plan wyznacza nieprzekraczalne linie zabudowy, gwarantuje zachowanie minimum 40% powierzchni działki pozostawionej czynnej biologicznie oraz ustala parametry dla zabudowy, w tym maksymalną wysokości zabudowy i geometrię dachów. W planie wprowadzono wymóg harmonizowania budynków usytuowanych w granicach jednego terenu pod względem kolorystycznym, geometrii dachów, rozwiązań materiałowych pokrycia dachowego (w naturalnych kolorach materiału ceramicznego lub blach płaskich niemalowanych). Dołożono starań, aby nowe budynki nie odbiegały od fizjonomii sąsiadującej zabudowy. Ponadto prowadzono ochronę drzew i obowiązek wzbogacenia obszaru zróżnicowanymi formami zieleni. Niewątpliwie takie ustalenia wpłyną pozytywnie na walory krajobrazowe. Biorąc pod uwagę rozwiązania przyjęte w planie należy stwierdzić, iż nie spowodują one negatywnych zmian w krajobrazie, a mogą przyczynić się do podniesienia walorów wizualnych obszaru, co jest istotne w kontekście położenia w granicach otuliny Tucholskiego Parku Krajobrazowego.

Ochrona zdrowia i życia ludzi w kontekście istniejących oraz planowanych do realizacji przedsięwzięć mogących znacząco oddziaływać na środowisko, w tym analiza możliwych konfliktów społecznych

W odniesieniu do zdrowia i życia ludzi należy podkreślić, że:

- analizowany obszar znajduje się w zasięgu oddziaływania ul. Gdańskiej – obecnie jest to główny czynnik przyczyniający się do obniżenia komfortu akustycznego w rejonie opracowania;

- plan wprowadza zakaz lokalizacji przedsięwzięć mogących potencjalnie znacząco i zawsze znacząco oddziaływać na środowisko, zgodnie z przepisami odrębnymi, z wyłączeniem inwestycji celu publicznego;
- dopuszczalną wartość progową poziomu hałasu regulują przepisy odrębne, w związku z czym nie powinno dojść do przekroczenia wyznaczonych standardów, a w razie ich wystąpienia należy stosować odpowiednie regulacje prawne;
- realizacja infrastruktury technicznej, a także zabudowy i jej funkcjonowanie nie powinny spowodować znacznego zanieczyszczenia środowiska wodno-gruntowego oraz powietrza atmosferycznego, dzięki zastosowaniu odpowiednich rozwiązań z zakresu infrastruktury technicznej, co jest ważne ze względu na przepuszczalne właściwości podłoża terenów sandrowych;
- ustalone przeznaczenie terenów nie powinno skutkować zagrożeniem konfliktami społecznymi (które często wybuchają w obawie o zdrowie ludności), ponieważ projekt planu nie przewiduje zagospodarowania terenu, które stwarzałoby znaczne uciążliwości dla ludności zamieszkującej sąsiednie tereny, w tym jest odpowiedzią na potrzeby lokalnej społeczności. W projektowanym dokumencie planuje się utworzenie terenu usług z zakresu oświaty, wychowania i kultury, co wpłynie korzystnie na mieszkańców gminy poprzez zapewnienie dostępu do placówek zajmujących się opieką nad dziećmi do lat 7. Przewidziane funkcje nie będą wpływać negatywnie na środowisko, w tym na zdrowie ludzi. Ryzyko konfliktu społecznego wokół planowanych funkcji jest niskie.

10. OPIS STANU ŚRODOWISKA NA OBSZARACH OBJĘTYCH PRZEWIDYWANYMI ZNACZĄCYMI SKUTKAMI DLA ŚRODOWISKA I OBSZARÓW NATURA 2000

Przewidywane znaczące oddziaływanie na środowisko wiąże się bezpośrednio z ustaleniem lub dopuszczeniem w planie przedsięwzięć mogących zawsze znacząco oddziaływać na środowisko oraz przedsięwzięć mogących potencjalnie znacząco oddziaływać na środowisko. Na obszarze objętym projektem planu obowiązuje zakaz lokalizacji przedsięwzięć mogących potencjalnie znacząco i zawsze znacząco oddziaływać na środowisko, zgodnie z przepisami odrębnymi, z wyłączeniem inwestycji celu publicznego. W omawianym projekcie planu przedmiotowe tereny przeznaczono pod zabudowę usługową. Na terenach tych ryzyko zaistnienia znaczących oddziaływań może się wiązać z prowadzoną tam działalnością oraz realizacją infrastruktury technicznej, co do której nie przewiduje się, aby mogła być inwestycją wpływającą znacząco negatywnie na środowisko analizowanego obszaru, jak i całej wsi. Nie przewiduje się zatem, aby w wyniku realizacji projektu planu mogły powstać inwestycje wpływające znacząco negatywnie na środowisko analizowanego obszaru, jak i całej wsi, a także sąsiednich terenów oraz kompleksu Borów Tucholskich.

11. PROPOZYCJE ROZWIĄZAŃ MAJĄCYCH NA CELU ZAPOBIEGANIE, OGRANICZANIE LUB KOMPENSACJĘ PRZYRODNICZĄ NEGATYWNYCH ODDZIAŁYWAŃ NA ŚRODOWISKO, A SZCZEGÓLNIENIE NA CELE I PRZEDMIOT OCHRONY ORAZ INTEGRALNOŚĆ I SPÓJNOŚĆ OBSZARÓW NATURA 2000

Ustalenia planu obejmują szeroki wachlarz narzędzi, mających na celu zapobieganie, ograniczenie lub kompensację przyrodniczą negatywnych oddziaływań w wyniku realizacji ustaleń opisywanego dokumentu, mając na celu ochronę wartości ekologicznych. Większość obiektów negatywnie oddziałujących na środowisko istnieje (i są zachowywane lub rozbudowywane) i można jedynie wprowadzić ustalenia mające na celu ograniczenie dalszego negatywnego oddziaływania.

Skuteczność zapisów w ograniczaniu presji na środowisko będzie można określić dopiero po analizie przyszłych danych monitoringowych, które określą przemiany jakie zajdą w środowisku obszaru po realizacji planu. Niestety proces ten może być długotrwały, a ocena skutków realizacji projektowanego dokumentu obarczona niedoskonałościami, wynikającymi np.: z niepełnego zakresu realizacji lub zmian, jakie zostaną wprowadzone przez dokumenty wyższej rangi.

Biorąc pod uwagę rodzaj funkcji wprowadzonej przez plan jak również skalę jej oddziaływania oraz charakter otoczenia planu nie zachodzi potrzeba wprowadzania, innych niż zastosowane w planie, rozwiązań mających na celu zapobieganie, ograniczanie lub kompensację przyrodniczą negatywnych oddziaływań na środowisko, a szczególnie na cele i przedmiot ochrony oraz integralność i spójność obszarów Natura 2000.

12. INFORMACJE O STOSOWANYCH METODACH SPORZĄDZANIA PROGNOZY

Określanie przyszłych oddziaływań na środowisko na poziomie miejscowych planów zagospodarowania przestrzennego posiada liczne metodyki, które dobierane są indywidualnie do prognozy w zależności od charakteru funkcji i wielkości obszaru objętego planem. Prognozowanie powinno uwzględniać heterogeniczność i nieliniowość zjawisk i uwarunkowań środowiskowych obszaru opracowania, zarówno w sferze biotycznej, jak i abiotycznej oraz możliwości legislacyjno-prawne ustanawiania przyszłego przeznaczenia i warunków zainwestowania terenów.

Biorąc pod uwagę powyższe uwarunkowania wytypowano następujące metody ocen oddziaływania na środowisko, które zostały wykorzystywane w Prognozie i pomogły w określeniu przyszłych oddziaływań na środowisko:

1. Prognozowanie przez analogię: polega na bazowaniu na wynikach obserwacji i pomiarów dotychczas wykonanych podobnych inwestycji i porównaniu ich z planowanymi, o podobnych parametrach.
2. Prognozowanie eksperckie: oparte na bazie wiedzy, doświadczenia i intuicji eksperta, metoda ta z uwagi na wysoką skuteczność jest najczęściej stosowaną metodą w oś. Bardzo często jest ona łączona z metodą prognozowania przez analogię. W prognozowaniu eksperckim wykorzystuje się informacje ze źródeł istniejących oraz dane zebrane poprzez monitoring lub pomiary i wizje terenowe.

W opracowaniu Prognozy zastosowano podejście metodyczne polegające na ilościowym i jakościowym scharakteryzowaniu zagrożeń i presji, jakie przyszłe inwestycje, które zostaną zrealizowane na podstawie zapisów planu, będą wywierać na środowisko. Dzięki takiemu podejściu każdą z przyszłych inwestycji można potraktować jako potencjalne źródło presji – stresora, które w zależności od charakteru oddziaływać będzie w rozmaity sposób na poszczególne komponenty środowiska. Najpierw przeanalizowano sieć powiązań pomiędzy komponentami środowiska a źródłami presji. Dzięki temu, w drugim etapie, stało się możliwe określenie oddziaływań bezpośrednich, pośrednich, wtórnych i skumulowanych na poszczególne komponenty środowiska. Takie postępowanie zapobiega pominięciu któregośkolwiek komponentu w ocenie oddziaływania na środowisko obszaru opracowania.

13. PROPOZYCJE METOD ANALIZY SKUTKÓW REALIZACJI USTALEŃ OCENIANEGO DOKUMENTU

Miejscowy plan jest dokumentem wskazującym kierunki gospodarowania przestrzenią oraz zasady rozwoju i ochrony w oparciu o zaistniałe potrzeby i w korelacji z istniejącymi uwarunkowaniami. W wielu przypadkach rzeczywista ocena oddziaływania na środowisko będzie możliwa dopiero po realizacji ustaleń zawartych w planie.

Jeśli chodzi o postanowienia planu schemat badań może przyjąć formę od ogółu do szczegółu. Nie mniej wszelkie badania i analizy należałoby rozpocząć od przeanalizowania rozstrzygnięć

przestrzennych, co w dużej mierze wykonano w opracowaniu ekofizjograficznym:

1. które tereny przeznaczyć pod zabudowę, a które tereny pozostawić jako otwarte,
2. sprawdzić strukturę przyrodniczą terenów przeznaczonych pod zabudowę,
3. określić dopuszczalne formy zabudowy i zagospodarowania terenu.

Powyższe analizy już na etapie sporządzania planu pozwolą na symulację skutków realizacji ustaleń na środowisko pod kątem dynamiki zmian powierzchni otwartych, integralności terenów otwartych, a także w relacjach z otoczeniem zewnętrznym.

14. OCENA PRZEWIDYWANYCH ZNACZĄCYCH ODDZIAŁYWAŃ NA CELE I PRZEDMIOT OCHRONY ORAZ INTEGRALNOŚĆ I SPÓJNOŚĆ OBSZARÓW NATURA 2000

Na opisywanym obszarze występują tereny chronione w ramach Obszaru Natura 2000 Bory Tucholskie PLB220009 (Dyrektywa Ptasia). W stosunku do przedmiotu ochrony obszaru projekt planu generalnie nie wprowadza takich funkcji, a w ich ramach obiektów, które mogłyby wywierać negatywne konsekwencje w stosunku do chronionej ornitofauny. Plan dopuszcza lokalizację usług z zakresu oświaty, wychowania i kultury, co do których nie przewiduje się by powodowały znaczne uciążliwości dla środowiska. W stanie obecnym są to tereny otwarte z towarzyszącą zielenią wysoką, jednak pozostające pod stałym oddziaływaniem czynników antropogenicznych, zatem nie przedstawiają szczególnej wartości dla ornitofauny pod względem siedliskowym. Mogą być wykorzystywane jedynie jako trasa przelotu i przypuszczalnie funkcja ta zostanie utrzymana także po realizacji planu, ponieważ nie powstaną wysokie obiekty zagrażające przelotom ptaków. Wobec tego nie dojdzie ani do utraty cennych siedlisk ani zaburzenia istniejących korytarzy migracji. Jako największe zagrożenie dla OSO Bory Tucholskie wskazano m.in. zanieczyszczenie wód i problem odprowadzania ścieków. Problemy te jednak w dużej mierze zostały rozwiązane w sposób korzystny dla środowiska, a nowe zamierzenia będą realizowane zgodnie z wytycznymi dla obszarów chronionych. Mając na uwadze powyższe kwestie nie przewiduje się negatywnego oddziaływania na stan liczebności populacji gatunków chronionych w ramach Dyrektywy Ptasiej, a tym samym funkcjonowanie i integralność obszarów Natura 2000.

15. ANALIZA WARIANTOWA

Analizę wariantową przeprowadza się w oparciu o zasadę prewencji i przezorności, która zawiera racjonalne rozwiązania alternatywne do rozwiązań zawartych w projektowanym dokumencie lub wyjaśnienie braku rozwiązań.

W przypadku omawianego planu można wskazać dwa warianty działania:

- zachowanie obszaru w obecnym stanie, dalsze funkcjonowanie terenów z zachowaniem aktualnych trendów środowiskowych i możliwość gospodarowania terenami w oparciu o obecnie obowiązujący miejscowy plan;
- przyjęcie projektu miejscowego planu, a tym samym możliwość realizacji nowej zabudowy usługowej z zakresu oświaty, wychowania i kultury służącej lokalnej społeczności, przy jednoczesnym dążeniu do ochrony środowiska.

W wyniku realizacji ustaleń planu powierzchnia biologicznie czynna ulegnie zmniejszeniu, jednak nie będą to zmiany powodujące negatywne przekształcenia w środowisku. Ustalenia planu gwarantują zachowanie minimalnego udziału powierzchni biologicznie czynnych, które pozwolą na dalszy rozwój roślinności. Ponadto wprowadzono obowiązek ochrony drzew oraz wzbogacenia obszaru różnicowanymi formami zieleni. W związku z tym może wzrosnąć bioróżnorodność analizowanego obszaru. Przewidziany zakaz lokalizacji przedsięwzięć mogących potencjalnie znacząco i zawsze znacząco oddziaływać na środowisko uniemożliwia realizację inwestycji godzących w uwarunkowania środowiska, ale, co szczególnie ważne, nie powinno dojść

do zanieczyszczenia wrażliwego środowiska wodno-gruntowego.

W przypadku odrzucenia projektowanego dokumentu przedmiotowe tereny pozostałyby nienaruszone i funkcjonowałyby dalej w całości w obecnym stanie. Nie przyczyniłoby się to do powstania nowych zagrożeń czy przekształceń środowiska, jednak pod względem prawnym utrudniłoby to dalszy rozwój obszaru. Realizacja planu stwarza możliwość zaprowadzenia ładu przestrzennego nie obciążając przy tym nadmiernie zasobów środowiska i uwzględniając potrzeby lokalnej społeczności.

Nowe inwestycje przyczynią się do zorganizowanego rozwoju obszaru, zgodnie z zasadami zrównoważonego rozwoju i ładu przestrzennego, co przełoży się również na pozytywne walory krajobrazowe. W planie wyznaczono nieprzekraczalne linie zabudowy i precyzyjnie określono wskaźniki kształtowania zabudowy, w ramach spójnej koncepcji zabudowy. Nie spowoduje to degradacji krajobrazu, nie powinno też godzić w interes środowiska. Zaproponowane w projekcie miejscowego planu rozwiązania w zakresie przeznaczenia terenu, sposobu jego zagospodarowania oraz zasad obsługi technicznej i komunikacyjnej, gwarantują prawidłowe funkcjonowanie omawianego obszaru.

Planowane przeznaczenie nie odbiega też od wskazań dla strefy osadniczo-rekreacyjnej, wyznaczonych w Studium uwarunkowań i kierunków zagospodarowania przestrzennego gminy i miasta Czersk. W związku z tym zapisy planu są zgodne z polityką przestrzenną gminy.

16. WNIOSKI

Opisywany miejscowy plan zagospodarowania przestrzennego terenu w rejonie ulicy Księdza Gracjana Nagierskiego oraz Krokusowej w Rytle, zawiera szereg działań:

1. łagodzących:

- zakaz lokalizacji przedsięwzięć mogących potencjalnie znacząco i zawsze znacząco oddziaływać na środowisko, zgodnie z przepisami odrębnymi, z wyłączeniem inwestycji celu publicznego;
- zakaz lokalizacji funkcji i obiektów niezwiązanych z podstawowym przeznaczeniem terenu i jego obsługą, z wyłączeniem inwestycji celu publicznego;
- zakaz lokalizowania wolno stojących budynków gospodarczych i garaży – funkcje gospodarcze wyłącznie jako wbudowane w bryłę budynku usługowego;
- projektowane użytkowanie i zagospodarowanie terenu nie może stanowić źródła zanieczyszczeń dla środowiska wodno-gruntowego;

2. kompensujących:

- wymagany udział powierzchni biologicznie czynnej – minimum 40% powierzchni działki budowlanej;
- obowiązek ochrony drzew, z zachowaniem przepisów odrębnych oraz wzbogacenia obszaru zróżnicowanymi formami zieleni;
- wartość progowa poziomu hałasu – zgodnie z przepisami odrębnymi;
- nakaz zabezpieczania budynków usytuowanych wzdłuż dróg publicznych przed hałasem i drganiami
- odprowadzanie ścieków do sieci kanalizacyjnej;
- dopuszczenie realizacji kanalizacji deszczowej;
- wykorzystywanie niskoemisyjnych nośników energii w zakresie zaopatrzenia w ciepło.

Po przeanalizowaniu uwarunkowań środowiska obszaru planu, w nawiązaniu do jego otoczenia, można stwierdzić, że projektowany dokument wprowadza właściwe funkcje, zgodne z uwarunkowaniami, które nie będą skutkowały ponadnormatywnymi presjami na środowisko, i które mają odpowiednie tryby postępowania w przypadku naruszeń prawa.

17. STRESZCZENIE SPORZĄDZONE W JĘZYKU NIESPECJALISTYCZNYM

Prognoza oddziaływania na środowisko do projektu miejscowego planu jest dokumentem sporządzanym na podstawie ustawy o udostępnianiu informacji o środowisku i jego ochronie, udziale społeczeństwa w ochronie środowiska oraz o ocenach oddziaływania na środowisko (t.j. Dz. U. z 2023 r. poz. 1094 ze zm.). Prognoza ocenia rozwiązania zawarte w projekcie planu pod kątem potrzeby ochrony środowiska i zrównoważonego rozwoju. Do oceny rozwiązań zastosowano metodę analogii - stosowaną w ocenach oddziaływania na środowisko przy braku parametrów do obliczeń.

Projekt planu umożliwi realizację zabudowy usługowej z zakresu oświaty, wychowania i kultury na terenach do tej pory niezabudowanych, otwartych zajętych przez roślinność rozwijającą się w sposób chaotyczny, niekontrolowany. Dodatkowo ustalono zasady obsługi komunikacyjnej oraz rozwiązania w zakresie infrastruktury technicznej.

Realizacja nowej zabudowy może przyczynić się do wzrostu natężenia hałasu komunikacyjnego, jednak nie prognozuje się tam przekroczeń dopuszczalnych norm hałasu. Przewidziano rozwiązania w dostateczny sposób ograniczające oddziaływanie hałasu na zabudowę wrażliwą. Nie przewiduje się również pogorszenia warunków aerosanitarnych obszaru. Obowiązek odprowadzania ścieków sanitarnych do sieci gminnej oraz zrównoważone zagospodarowanie wód opadowych i roztopowych zgodnie z zapisami planu zabezpieczy środowisko wodno-gruntowe przed zanieczyszczeniami, co ma szczególne znaczenie w kontekście przepuszczalnych właściwości podłoża. Nowa zabudowa ze względu na stosowanie niskoemisyjnych źródeł ciepła nie przyczyni się do zmiany panującego topoklimatu oraz znacznego wzrostu zanieczyszczeń powietrza.

Realizacja ustaleń planu spowoduje zmiany w krajobrazie. Plan ustala jednak zasady mające na celu harmonijny rozwój terenu. W dokumencie ustalono nieprzekraczalne linie zabudowy, a także minimalną powierzchnię terenów biologicznie czynnych oraz inne parametry mające na celu spójny rozwój terenu. Dodatkowo wprowadzono obowiązek zachowania drzew oraz wzbogacenia obszaru różnicowanymi formami zieleni, co wpłynie korzystnie na walory estetyczne obszaru. Wobec tego, wygląd obszaru ulegnie zmianie, ale nie będą to przekształcenia obniżające jego wartość estetyczną, co o jest istotne ze względu na położenie obszaru w granicach otuliny Tucholskiego Parku Krajobrazowego.

Plan obejmuje tereny niezabudowane, otwarte z zielenią wysoką, a jego zapisy mają prowadzić do realizacji nowych obiektów oraz funkcjonowania obszaru w ramach jednolitych zasad, zgodnych z wymogami ładu przestrzennego. Dzięki przyjętym rozwiązaniom infrastrukturalnym nowe inwestycje nie powinny znacząco wpłynąć na warunki środowiskowe obszaru jak i okolicy, które zostały tu zmienione już dawno temu.

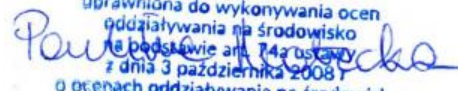
Na obszarze opracowania występują tereny chronione w ramach Obszaru Natura 2000 Bory Tucholskie. Nie prognozuje się jednak negatywnego oddziaływania na przedmiot ochrony obszaru - ptaki, jak i wspomnianej wcześniej otuliny parku krajobrazowego. Nie prognozuje się również transgranicznego oddziaływania na środowisko. Rozwiązania zawarte w projekcie miejscowego planu zagospodarowania przestrzennego pozwalają na efektywne wykorzystanie przestrzeni, są zgodne z przyrodniczymi predyspozycjami terenu oraz są prawidłowe z punktu widzenia potrzeb środowiska i zasad zrównoważonego rozwoju.

Reasumując, nie prognozuje się znaczącego, negatywnego oddziaływania na środowisko w wyniku wykonania ustaleń projektu uchwały. W wielu aspektach projekt planu korzystnie wpłynie na poprawę jakości środowiska oraz walorów estetycznych obszaru, dzięki zaplanowanemu rozwojowi terenu i odpowiednim zapisom chroniącym zieleni.

18. OŚWIADCZENIE

Oświadczam, że spełniam wymagania art. 74a ustawy z dnia 3 października 2008 r. o udostępnianiu informacji o środowisku i jego ochronie, udziale społeczeństwa w ochronie środowiska oraz o ocenach oddziaływania na środowisko (t.j. Dz. U. z 2023 r. poz. 1094 ze zm.). Jestem świadomy odpowiedzialności karnej za złożenie fałszywego oświadczenia.

Paulina Matecka
uprawniona do wykonywania ocen
oddziaływania na środowisko
na podstawie art. 74a ustawy
z dnia 3 października 2008 r.
o ocenach oddziaływania na środowisko



19. DOKUMENTACJA FOTOGRAFICZNA



Fotografia 1. Widok na wnętrze obszaru

20. LITERATURA I WYKORZYSTANE MATERIAŁY

- Centralny Rejestr Form Ochrony Przyrody;
- czersk.e-mapa.net;
- geoportal.gov.pl;
- geoserwis.gdos.gov.pl;
- Informacja dotycząca zakładów dużego ryzyka wystąpienia poważnej awarii przemysłowej województwa pomorskiego (stan na 31 grudnia 2019 r.);
- Jędrzejewski W., Nowak S., Stachura K., Skierczyński M., Mysłajek R. W., Niedziałkowski K., Jędrzejewska B., Wójcik J. M., Zalewska H., Pilot M., Górny M., Kurek R.T., Ślusarczyk R., 2011, Projekt korytarzy ekologicznych łączących Europejską Sieć Natura 2000 w Polsce. Zakład

Badania Ssaków PAN, Białowieża;

- materiały Krajowego Zarządu Gospodarki Wodnej;
- materiały Państwowego Instytutu Geologicznego i Państwowej Służby Hydrogeologicznej;
- Opracowanie ekofizjograficzne do projektu miejscowego planu zagospodarowania przestrzennego terenu w rejonie ulicy Księdza Gracjana Nagierskiego oraz Krokusowej w Rytle, Pracownia Ochrony Środowiska i Systemów Informacji Geograficznej GEOECOM, Toruń 2023 r.;
- Solon J., Borzyszkowski J., Bidłasik M., Richling A., Badora K., Balon J., Brzezińska-Wójcik T., Chabudziński Ł., Dobrowolski R., Grzegorzczak I., Jodłowski M., Kistowski M., Kot R., Krąż P., Lechnio J., Macias A., Majchrowska A., Malinowska E., Migoń P., Myga-Piątek U., Nita J., Papińska E., Rodzik J., Strzyż M., Terpiłowski S., Ziaja W., 2018, Physico-geographical mesoregions of Poland - verification and adjustment of boundaries on the basis of contemporary spatial data. Geographia Polonica, vol. 91, no. 2;
- Studium uwarunkowań i kierunków zagospodarowania przestrzennego miasta i gminy Czersk (Uchwała nr LII/599/22 Rady Miejskiej w Czersku z dnia 20 grudnia 2022 r.);
- Uchwała nr XXII/202/08 Rady Miejskiej w Czersku z dnia 26 czerwca 2008 r. w sprawie miejscowych planów zagospodarowania przestrzennego terenów w gminie Czersk, we wsiach: Rytle, Krzyż, Odry, Łąg;
- Uchwała nr XXVI/317/20 Rady Miejskiej w Czersku z dnia 24 listopada 2020 r. w sprawie wyznaczenia obszaru i granic aglomeracji Rytle;
- Uchwała nr LVII/664/23 Rady Miejskiej w Czersku z dnia 30 maja 2023 r. w sprawie przystąpienia do sporządzenia miejscowego planu zagospodarowania przestrzennego terenu w rejonie ulicy Księdza Gracjana Nagierskiego oraz Krokusowej w Rytle;
- Rozporządzenie Nr 59/06 Wojewody Pomorskiego z dnia 15 maja 2006 r. w sprawie Tucholskiego Parku Krajobrazowego;
- Rozporządzenie nr 2/2009 Wojewody Kujawsko-Pomorskiego z dnia 10 kwietnia 2009 r. w sprawie ustanowienia planu ochrony dla Tucholskiego Parku Krajobrazowego;
- Zarządzenie Regionalnego Dyrektora Ochrony Środowiska w Bydgoszczy i Regionalnego Dyrektora Ochrony Środowiska w Gdańsku z dnia 31 marca 2015 r. w sprawie ustanowienia planu zadań ochronnych dla obszaru Natura 2000 Bory Tucholskie PLB220009 (Dz. Urz. Woj. Kuj.-Pom. z 2015 r. poz. 1183).

Paulina Matecka
 uprawniona do wykonywania ocen
 oddziaływania na środowisko
 na podstawie art. 74a ustawy
 z dnia 3 października 2008 r.
 o ocenach oddziaływania na środowisko