



Gmina
Czersk

**Diagnoza służąca wyznaczeniu obszaru
zdegradowanego i obszaru rewitalizacji
Gminy Czersk**



Zamawiający:
Gmina Czersk
ul. Kościuszki 27
89-650 Czersk



Wykonawca:
Westmor Consulting Urszula Wódkowska
Biuro: ul. Królewiecka 27, 87-800 Włocławek
Siedziba: ul. 1 Maja 1A, 87-704 Bądkowo

Zespół autorów pod kierownictwem Karoliny
Drzewieckiej – Kierownika Projektu:
Joanna Kaszubska – Konsultant
Mateusz Grzelak – Młodszy Analityk

Spis treści

| | |
|--|-----------|
| 1. Metodologia | 4 |
| 2. Delimitacja obszaru zdegradowanego | 11 |
| 2.1 Sfera społeczna | 13 |
| 2.2 Sfera gospodarcza | 39 |
| 2.3 Sfera środowiskowa | 40 |
| 2.4 Sfera przestrzenno-funkcjonalna..... | 41 |
| 2.5 Sfera techniczna | 45 |
| 2.6 Wyznaczenie obszaru zdegradowanego | 49 |
| 2.7 Potencjał i bariery gminy | 56 |
| 3. Obszar rewitalizacji | 59 |
| Załączniki | 62 |
| Spis tabel i rysunków | 63 |

1. Metodologia

Zgodnie z ustawą o rewitalizacji z dnia 9 października 2015 r. (Dz.U. 2021 poz. 485) „rewitalizacja stanowi proces wyprowadzania ze stanu kryzysowego obszarów zdegradowanych, prowadzony w sposób kompleksowy, poprzez zintegrowane działania na rzecz lokalnej społeczności, przestrzeni i gospodarki, skoncentrowane terytorialnie, prowadzone przez interesariuszy rewitalizacji na podstawie gminnego programu rewitalizacji”.

Stan kryzysowy występuje w przypadku koncentracji negatywnych zjawisk społecznych, w szczególności bezrobocia, ubóstwa, przestępczości, wysokiej liczby mieszkańców będących osobami ze szczególnymi potrzebami, o których mowa w ustawie z dnia 19 lipca 2019 r. o zapewnianiu dostępności osobom ze szczególnymi potrzebami, niskiego poziomu edukacji lub kapitału społecznego, a także niewystarczającego poziomu uczestnictwa w życiu publicznym i kulturalnym oraz co najmniej jednego z następujących negatywnych zjawisk:

- gospodarczych – w szczególności niskiego stopnia przedsiębiorczości, słabej kondycji lokalnych przedsiębiorstw lub
- środowiskowych – w szczególności przekroczenia standardów jakości środowiska, obecności odpadów stwarzających zagrożenie dla życia, zdrowia ludzi lub stanu środowiska, lub
- przestrzenno-funkcjonalnych – w szczególności niewystarczającego wyposażenia w infrastrukturę techniczną i społeczną lub jej złego stanu technicznego, braku dostępu do podstawowych usług lub ich niskiej jakości, niedostosowania rozwiązań urbanistycznych do zmieniających się funkcji obszaru, niedostosowania infrastruktury do potrzeb osób ze szczególnymi potrzebami, o których mowa w ustawie z dnia 19 lipca 2019 r. o zapewnianiu dostępności osobom ze szczególnymi potrzebami, niskiego poziomu obsługi komunikacyjnej, niedoboru lub niskiej jakości terenów publicznych, lub
- technicznych – w szczególności degradacji stanu technicznego obiektów budowlanych, w tym o przeznaczeniu mieszkaniowym oraz нефункционowaniu rozwiązań technicznych umożliwiających efektywne korzystanie z obiektów budowlanych, w szczególności w zakresie energooszczędności, ochrony środowiska i zapewniania dostępności osobom ze szczególnymi potrzebami, o których mowa w ustawie z dnia 19 lipca 2019 r. o zapewnianiu dostępności osobom ze szczególnymi potrzebami.

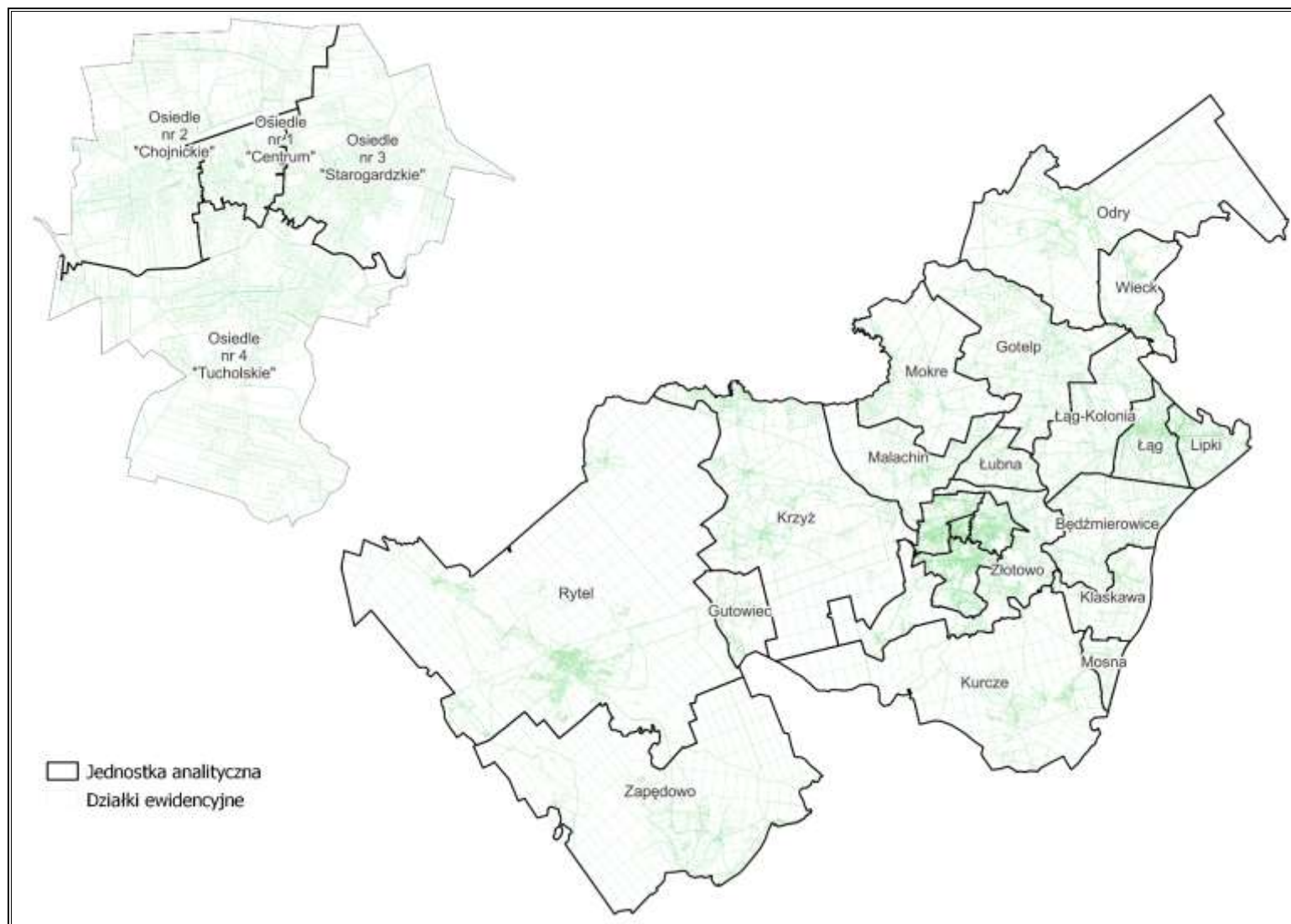
Obszar gminy znajdujący się w stanie kryzysowym można wyznaczyć jako obszar zdegradowany. Następnie obszar obejmujący całość lub część obszaru zdegradowanego, cechujący się szczególną koncentracją negatywnych zjawisk, na którym z uwagi na istotne znaczenie dla rozwoju lokalnego gmina zamierza prowadzić rewitalizację, wyznacza się jako

obszar rewitalizacji. Obszar ten nie może być większy niż 20% powierzchni gminy oraz zamieszkały przez więcej niż 30% liczby mieszkańców gminy.

Początkiem procesu rewitalizacji Gminy Czersk jest przeprowadzenie diagnozy w celu wyznaczenia obszaru zdegradowanego i obszaru rewitalizacji.

W celu przestrzennego zobrazowania wyników analizy, gminę Czersk podzielono na jednostki analityczne: sołectwa (na obszarze wiejskim) oraz osiedla (na obszarze miejskim).

Rysunek 1. Podział gminy Czersk na jednostki analityczne



Źródło: Opracowanie własne

W poniższej tabeli zamieszczono wykaz ulic i miejscowości wchodzących w skład ustalonych jednostek analitycznych oraz liczbę ludności poszczególnych jednostek.

Tabela 1. Wykaz ulic i miejscowości wchodzących w skład jednostek analitycznych [stan na rok 2021]

| Nazwa jednostki analitycznej | Ulice lub miejscowości wchodzące w skład jednostki analitycznej | Liczba ludności jednostki analitycznej [osoba] | % udziału ludności gminy (waga) |
|------------------------------------|---|--|---------------------------------|
| Obszar wiejski gminy Czersk | | | |
| Będźmierowice | Będźmierowice | 514 | 2,47% |
| Gotelp | Gotelp, Kamionka, Juńcza, Nowa Juńcza, Stara Juńcza, Nowe Prusy, Przyjaźnia, Pustki, Polana | 768 | 3,69% |
| Gutowiec | Gutowiec, Kurkowo | 442 | 2,12% |
| Klaskawa | Klaskawa, Struga | 199 | 0,96% |
| Krzyż | Krzyż, Bielawy, Kłodnia, Kwieki, Nieżurawa, Sienica, Stodółki | 635 | 3,05% |
| Kurcze | Kurcze, Bagna, Dąbki, Konewki, Ostrowite, Twarożnica, Ustronie | 345 | 1,66% |
| Lipki | Lipki Dolne, Lipki Górne, Kęsza, Wądoły, Złe Mięso | 674 | 3,24% |
| Łąg | Łąg, Bukowa Góra, Szyszkowiec | 1 217 | 5,85% |
| Łąg-Kolonia | Łąg-Kolonia, Budziska, Stare Prusy, Szałamaje | 523 | 2,51% |
| Łubna | Łubna, Koszary | 350 | 1,68% |
| Malachin | Malachin | 632 | 3,04% |
| Mokre | Mokre, Rówki, Listewka | 276 | 1,33% |
| Mosna | Mosna | 96 | 0,46% |
| Odry | Odry, Wojtał, Uroża, Odry, Wojtał | 576 | 2,77% |
| Rytel | Rytel, Błota, Duża Klonia, Duże Wądoły, Karolewo, Konigort, Konigórtok, Jeziórko, Olszyny, Ostrowy, Mała Klonia, Małe Wądoły, Młynki, Modrzejewo, Olszyny, Pęcno, Rytel - Dworzec, Rytel - Nadleśnictwo, Uboga, Zapora | 2 712 | 13,03% |
| Wieck | Wieck, Klonowice, Zawada | 155 | 0,74% |
| Zapędowo | Zapędowo, Nowy Młyn, Gartki, Lutom, Lutomski Most, Brda, Czerska Struga, Suszek, Kosowa Niwa, Żukowo | 389 | 1,87% |
| Złotowo | Złotowo, Łukowo, Czersk (osada leśna) | 899 | 4,32% |
| Miasto Czersk | | | |
| Osiedle nr 1 "Centrum" | Batorego, Dąbrowskiego, Dr. Zielińskiego, Dworcowa, Gen. Józefa Hallera, Gen. Maczka, Gen. Sikorskiego, Generała Władysława Andersa, Józefa Ostrowskiego, Klonowa, Kolejowa, Kościuszki, Królowej Jadwigi, Marszałka Józefa Piłsudskiego, Plac Kalinowskich, Pocztowa, Rynkowa. | 1 905 | 9,16% |
| Osiedle nr 2 "Chojnickie" | Borowikowa, Brzozowa, Budowlana, Bukowa, Chojnicka, Cisowa, Czesława Miłosza, Dębowa, Grzybowa, Jana Pawła II, Jarzębinowa, Jodłowa, Kamienna, Konstantego Klina, Kosobudzka, Krótka, Kurkowa, Kwiatowa, Leśna, Lipowa, Łubianka, Marii Konopnickiej, Matejki, Mleczarska, Modrzewiowa, Ogrodowa, Pogodna, Polna, Przemysłowa, Przytorowa, Słoneczna, Sosnowa, Spokojna, Towarowa, Transportowców, Wielewska, Wierzbowa, Wojska Polskiego, Wrzosowa, Zielona. | 2 350 | 11,29% |
| Osiedle nr 3 "Starogardzkie" | Augustyna Szpręgi, Blacharska, Cicha, Cmentarna, Czereśniowa, Derdowskiego, Gen. Bema, Firmowa, Jerzego Rogońskiego, Kasztanowa, Kaszubska, Kpt. Szczepańskiego, Kręta, Ks. Płk. Wryczy, Leszczynowa, Morełowa, Okrężna, Orzechowa, Ottona Sabiniarza, Partyzantów, Piaskowa, Piotra Ferensa, Podgórna, Pomorska, Por. Kalinowskiego, Rodzinna, Słowackiego, Sportowa, Starogardzka, Stolarska, Świerkowa, Targowa, Wicka Rogali, Wincentego Pola, Wiśniowa, Zacisze, Zbożowa, Zygmunta Krasińskiego. | 2 305 | 11,08% |

Diagnoza służąca wyznaczeniu obszaru zdegradowanego i obszaru rewitalizacji Gminy Czersk

| Nazwa jednostki analitycznej | Ulice lub miejscowości wchodzące w skład jednostki analitycznej | Liczba ludności jednostki analitycznej [osoba] | % udziału ludności gminy (waga) |
|------------------------------|--|--|---------------------------------|
| Osiedle nr 4 "Tucholskie" | 21 Lutego, 60-Lecia, Adama Mickiewicza, Agrestowa, Akacyjowa, Aleja 1000-Lecia, Boczna, Bohaterów Września, Bolesława Chrobrego, Bolesława Krzywoustego, Browarowa, Czerwonych Maków, Długa, Floriana Ceynowy, Gajowa, Henryka II Pobożnego, Henryka Sienkiewicza, Jagodowa, Jana Karnowskiego, Jana Kilińskiego, Jeżynowa, Kazimierza Falkowskiego, Kazimierza Jasnocha, Kazimierza Odnowiciela, Kazimierza Sprawiedliwego, Księdza Kazimierza Sprengla, Kazimierza Wielkiego, Ludwika Zabrockiego, Łąkowa, Łosińska, Łukowska, Malinowa, Mieszka I, Myśliwska, Parkowa, Podleśna, Porzeczkowa, Poziomkowa, Przemysła II, Rzemieślnicza, Spacerowa, Starego Urzędu, Szkolna, Truskawkowa, Tucholska, Władysława Jagiełły, Władysława Łokietka, Władysława Reymonta, Wydmowa, Wyzwolenia, Zygmunta II Augusta. | 2 847 | 13,68% |
| Gmina Czersk | | 20 809 | 100,00% |

Źródło: Opracowanie własne na podstawie danych Urzędu Miejskiego w Czersku

Dla wydzielonych jednostek analitycznych pozyskano materiał statystyczny dostępny w zasobach Urzędu Miejskiego w Czersku oraz Centrum Usług Społecznych w Czersku, jak i specjalnie w tym celu wygenerowany przez instytucje zewnętrzne, m.in. Powiatowy Urząd Pracy w Chojnicach, Gminne Centrum Kultury w Czersku i Komisariat Policji w Czersku.

Analizę występowania negatywnych zjawisk zachodzących na obszarze gminy Czersk przeprowadzono w pięciu sferach, tj.: społecznej, gospodarczej, środowiskowej, przestrzenno-funkcjonalnej oraz technicznej. Do każdej ze sfer zakwalifikowano następujące wskaźniki wyznaczone z uzyskanych danych.

Tabela 2. Wykaz wskaźników wykorzystanych w analizie

| Obszar | Nazwa wskaźnika | Waga wskaźnika |
|--|---|----------------|
| Sfera społeczna | | |
| Zaawansowanie procesu starzenia się ludności | Udział ludności w wieku 60 lat i więcej (kobiety) oraz w wieku 65 lat i więcej (mężczyźni) w ludności ogółem na danym obszarze | 1 |
| | Udział ludności w wieku od 0 do 17 lat w ludności ogółem na danym obszarze | 1 |
| Bezrobocie | Udział bezrobotnych w ludności w wieku od 18 do 59 lat włącznie (kobiety) oraz od 18 do 64 lat włącznie (mężczyźni) na danym obszarze | 5 |
| | Udział osób korzystających z pomocy społecznej z powodu bezrobocia w ludności ogółem na danym obszarze | 5 |
| | Udział bezrobotnych z wykształceniem gimnazjalnym bądź niższym w ogóle bezrobotnych na danym obszarze | 5 |
| | Udział bezrobotnych z orzeczeniem o niepełnosprawności w ogóle bezrobotnych na danym obszarze | 5 |
| Długotrwałe bezrobocie | Udział bezrobotnych pozostających bez pracy ponad 12 miesięcy w ogóle bezrobotnych na danym obszarze | 5 |
| Niepełnosprawność | Udział osób korzystających z pomocy społecznej z powodu niepełnosprawności w ludności ogółem na danym obszarze | 3 |
| Długotrwała lub ciężka choroba | Udział osób korzystających z pomocy społecznej z powodu długotrwałej choroby w ludności ogółem na danym obszarze | 1 |

Diagnoza służąca wyznaczeniu obszaru zdegradowanego i obszaru rewitalizacji Gminy Czersk

| Obszar | Nazwa wskaźnika | Waga wskaźnika |
|--|--|----------------|
| Alkoholizm | Udział osób objętych pomocą społeczną z powodu alkoholizmu w ludności ogółem na danym obszarze | 1 |
| Bezpieczeństwo funkcjonowania rodzin | Udział liczby Niebieskich Kart w ludności ogółem na danym obszarze | 4 |
| Przestępczość | Wskaźnik przestępstw popełnionych na danym obszarze na 1 000 mieszkańców | 4 |
| Bezpieczeństwo w ruchu drogowym | Wskaźnik liczby wypadków drogowych na 100 mieszkańców na danym obszarze | 4 |
| | Wskaźnik liczby kolizji drogowych na 100 mieszkańców na danym obszarze | 4 |
| Niski poziom kapitału społecznego | Liczba zarejestrowanych fundacji, stowarzyszeń i organizacji pozarządowych na danym obszarze na 1 000 mieszkańców | 2 |
| Sfera gospodarcza | | |
| Niski stopień przedsiębiorczości | Liczba budynków przemysłowych na 1 000 mieszkańców | 1 |
| Sfera środowiskowa | | |
| Jakość środowiska naturalnego | Udział budynków mieszkalnych ogrzewanych piecem na węgiel w stosunku do ogólnej liczby budynków mieszkalnych na danym obszarze | 1 |
| Sfera przestrzenno-funkcjonalna | | |
| Niedostateczny stopień skanalizowania budynków mieszkalnych | Udział budynków mieszkalnych podłączonych do sieci kanalizacyjnej w zasobie mieszkaniowym gminy | 1 |
| Niedostateczny stopień zwodociągowania budynków mieszkalnych | Udział budynków mieszkalnych podłączonych do sieci wodociągowej w zasobie mieszkaniowym gminy | 1 |
| Sfera techniczna | | |
| Brak dostosowania budynków do potrzeb osób z niepełnosprawnością ruchową | Udział budynków publicznych z rozwiązaniami umożliwiającymi korzystanie z budynku osobom z niepełnosprawnością ruchową | 2 |
| Degradacja stanu technicznego obiektów budowlanych | Udział budynków mieszkalnych znajdujących się w mieszkaniowym zasobie gminy wymagających remontu/termomodernizacji | 1 |

Źródło: Opracowanie własne

Dla każdej jednostki analitycznej obliczona została średnia wartość poszczególnych wskaźników.

Następnie przeprowadzono standaryzację każdego wskaźnika w celu umożliwienia zsumowania ich wartości, według następującego wzoru, w zależności od charakteru badanego zjawiska:

$$z = \frac{x - \mu}{\sigma}$$

lub

$$z = - \frac{x - \mu}{\sigma}$$

gdzie:

x – nieustandaryzowana wartość wskaźnika dla danej jednostki analitycznej,

μ – średnia wartość wskaźnika dla obszaru gminy,

σ – odchylenie standardowe.

Na koniec dla każdej jednostki analitycznej obliczono wskaźnik syntetyczny, poprzez obliczenie średniej ważonej zsumowanych ustandaryzowanych wskaźników pomnożonych przez wagi, według następującego wzoru:

$$\bar{S} = \frac{\sum_{i=1}^n z_i w_i k_i}{\sum_{i=1}^n w_i + k_i}$$

gdzie:

z – ustandaryzowana wartość wskaźnika dla jednostki analitycznej,

w – waga jednostki analitycznej według procentowego udziału mieszkańców gminy w danej jednostce,

k – waga wskaźnika,

n – liczba wskaźników.

Wskaźnik syntetyczny przyjmuje wartości dodatnie lub ujemne i pokazuje, o ile dany wynik jest odległy od średniej wartości dla całej gminy, która ma wartość 0. Wartości dodatnie wskazują, które jednostki analityczne odznaczają się wysokim natężeniem negatywnych zjawisk, natomiast wartości ujemne świadczą o stosunkowo dobrej sytuacji w danej jednostce. Ponadto im większa wartość wskaźnika tym jednostka charakteryzuje się większym natężeniem negatywnych zjawisk i analogicznie, im mniejsza wartość wskaźnika tym jednostka charakteryzuje się mniejszym natężeniem negatywnych zjawisk.

Dodatkowo, w celu wyznaczenia obszaru rewitalizacji pod uwagę wzięty został sumaryczny ważony wskaźnik syntetyczny, poprzez zsumowanie wszystkich wskaźników sumarycznych dla danej jednostki analitycznej, według następującego wzoru:

$$\bar{R} = \sum_{i=1}^n \bar{S}_i$$

gdzie:

\bar{S} – wskaźnik syntetyczny dla jednostki analitycznej,

n – liczba wskaźników.

2. Delimitacja obszaru zdegradowanego

Szczegółowy proces delimitacji obszaru zdegradowanego w gminie Czersk przebiegł następująco:

1. Obszar gminy podzielono na jednostki analityczne, dla których dokonano diagnozy w zakresie występowania stanu kryzysowego, spowodowanego koncentracją negatywnych zjawisk społecznych, współwystępujących z problemami w co najmniej jednej następujących sfer: gospodarczej, środowiskowej, technicznej lub przestrzenno-funkcjonalnej.
2. Do obszaru zdegradowanego zaliczono jednostki analityczne spełniające jednocześnie następujące kryteria:
 - a) na terenie jednostki analitycznej identyfikuje się co najmniej 8 wskaźników syntetycznych w sferze społecznej, których wartość jest większa bądź równa 0,
 - b) na terenie jednostki analitycznej identyfikuje się co najmniej 3 wskaźniki syntetyczne z pozostałych sfer tj.: gospodarczej lub środowiskowej lub technicznej lub przestrzenno-funkcjonalnej, których wartość jest większa bądź równa 0.

Dla poszczególnych jednostek analitycznych posłużono się takimi samymi kryteriami (wybrano te same wskaźniki). W tabelach prezentujących wskaźniki syntetyczne w rozdziałach od 2.1. do 2.7. kolorem pomarańczowym oznaczono te jednostki analityczne, dla których wskaźnik syntetyczny jest większy bądź równy 0 (występowanie stanu kryzysowego), natomiast zielonym, dla których wskaźnik syntetyczny jest mniejszy od 0 (dobra sytuacja).

W poniższej tabeli przedstawiono główne parametry wydzielonych jednostek analitycznych, tj. powierzchni oraz liczby ludności, z wyliczeniem udziału w powierzchni i populacji gminy Czersk.

Tabela 3. Powierzchnia jednostek analitycznych wraz z liczbą ludności w latach 2016 i 2021

| Nazwa jednostki analitycznej | Powierzchnia jednostki analitycznej [ha] | % udziału powierzchni gminy | Liczba ludności jednostki analitycznej w 2016 r. [osoba] | Liczba ludności jednostki analitycznej w 2021 r. [osoba] | % udziału ludności gminy w 2016 r. | % udziału ludności gminy w 2021 r. |
|------------------------------------|--|-----------------------------|--|--|------------------------------------|------------------------------------|
| Obszar wiejski gminy Czersk | 37 046 | 97,44% | 11 370 | 11 402 | 54,19% | 54,79% |
| Będźmierowice | 1 159 | 3,05% | 516 | 514 | 2,46% | 2,47% |
| Gotelp | 1 601 | 5,03% | 748 | 768 | 3,57% | 3,69% |
| Gutowiec | 518 | 1,42% | 464 | 442 | 2,21% | 2,12% |
| Klaskawa | 654 | 1,72% | 213 | 199 | 1,02% | 0,96% |
| Krzyż | 4 507 | 10,76% | 641 | 635 | 3,06% | 3,05% |
| Kurcze | 3 354 | 8,82% | 335 | 345 | 1,60% | 1,66% |
| Lipki | 489 | 1,21% | 671 | 674 | 3,20% | 3,24% |

Diagnoza służąca wyznaczeniu obszaru zdegradowanego i obszaru rewitalizacji Gminy Czersk

| Nazwa jednostki analitycznej | Powierzchnia jednostki analitycznej [ha] | % udziału powierzchni gminy | Liczba ludności jednostki analitycznej w 2016 r. [osoba] | Liczba ludności jednostki analitycznej w 2021 r. [osoba] | % udziału ludności gminy w 2016 r. | % udziału ludności gminy w 2021 r. |
|------------------------------|--|-----------------------------|--|--|------------------------------------|------------------------------------|
| Łąg | 483 | 1,43% | 1 243 | 1 217 | 5,92% | 5,85% |
| Łąg-Kolonia | 1 169 | 2,99% | 529 | 523 | 2,52% | 2,51% |
| Łubna | 463 | 1,05% | 332 | 350 | 1,58% | 1,68% |
| Malachin | 1 041 | 2,89% | 609 | 632 | 2,90% | 3,04% |
| Mokre | 3 020 | 4,27% | 269 | 276 | 1,28% | 1,33% |
| Mosna | 215 | 0,57% | 93 | 96 | 0,44% | 0,46% |
| Odry | 2 689 | 9,49% | 590 | 576 | 2,81% | 2,77% |
| Rytel | 9 103 | 23,92% | 2 666 | 2 712 | 12,71% | 13,03% |
| Wieck | 642 | 1,96% | 147 | 155 | 0,70% | 0,74% |
| Zapędowo | 4 897 | 12,86% | 404 | 389 | 1,93% | 1,87% |
| Złotowo | 1 042 | 4,00% | 900 | 899 | 4,29% | 4,32% |
| Miasto Czersk | 973 | 2,56% | 9 610 | 9 407 | 45,81% | 45,21% |
| Osiedle nr 1 "Centrum" | 51 | 0,14% | 2 103 | 1 905 | 10,02% | 9,16% |
| Osiedle nr 2 "Chojnickie" | 281 | 0,74% | 2 279 | 2 350 | 10,86% | 11,29% |
| Osiedle nr 3 "Starogardzkie" | 226 | 0,59% | 2 429 | 2 305 | 11,58% | 11,08% |
| Osiedle nr 4 "Tucholskie" | 415 | 1,09% | 2 799 | 2 847 | 13,34% | 13,68% |
| Gmina Czersk | 38 019 | 100,00% | 20 980 | 20 809 | 100,00% | 100,00% |

Źródło: Opracowanie własne na podstawie danych Urzędu Miejskiego w Czersku

Zgodnie z danymi zawartymi w powyższej tabeli największą powierzchnię posiada jednostka Rytel – 23,92% powierzchni gminy Czersk. Natomiast najmniejszą powierzchniowo jednostką jest Osiedle nr 1 "Centrum", której powierzchnia obejmuje 0,14% powierzchni gminy Czersk. Pod względem liczebności populacji, w 2021 najwięcej mieszkańców zamieszkiwało jednostkę Osiedle nr 4 "Tucholskie" – 13,68% mieszkańców gminy Czersk. Najmniej liczebną natomiast jest Mosna, którą w 2021 r. zamieszkiwało 0,46% mieszkańców gminy Czersk.

W poszczególnych sferach scharakteryzowano wskaźniki ilościowe i syntetyczne. Wskaźnik ilościowy to średnia wartość poszczególnych wskaźników obliczona na podstawie przekazanych danych, natomiast wskaźnik syntetyczny to średnia ważona zsumowanych ustandaryzowanych wskaźników ilościowych pomnożonych przez wagi. O ile wskaźnik ilościowy wskazuje w prosty sposób sytuację w danej jednostce analitycznej, o tyle wskaźnik syntetyczny pozwala odnieść wartość wskaźnika ilościowego do średniej wartości dla całej gminy oraz wartości pozostałych jednostek analitycznych, biorąc pod uwagę również wagę samego wskaźnika i liczbę ludności w danej jednostce. Dlatego do określenia występowania stanu kryzysowego wzięto pod uwagę wartość wskaźnika syntetycznego.

2.1 Sfera społeczna

W sferze społecznej wykorzystano 15 wskaźników, które zakwalifikowane zostały do 10 obszarów problemowych. Ich wykaz zamieszczono w poniższej tabeli.

Tabela 4. Wykaz wskaźników wykorzystanych w analizie sfery społecznej

| Obszar | Nazwa wskaźnika |
|--------------------------------------|---|
| Demografia | Udział ludności w wieku 60 lat i więcej (kobiety) oraz w wieku 65 lat i więcej (mężczyźni) w ludności ogółem na danym obszarze |
| | Udział ludności w wieku od 0 do 17 lat w ludności ogółem na danym obszarze |
| Bezrobocie | Udział bezrobotnych w ludności w wieku od 18 do 59 lat włącznie (kobiety) oraz od 18 do 64 lat włącznie (mężczyźni) na danym obszarze |
| | Udział osób korzystających z pomocy społecznej z powodu bezrobocia w ludności ogółem na danym obszarze |
| | Udział bezrobotnych z wykształceniem gimnazjalnym bądź niższym w ogóle bezrobotnych na danym obszarze |
| | Udział bezrobotnych z orzeczeniem o niepełnosprawności w ogóle bezrobotnych na danym obszarze |
| Długotrwałe bezrobocie | Udział bezrobotnych pozostających bez pracy ponad 12 miesięcy w ogóle bezrobotnych na danym obszarze |
| Niepełnosprawność | Udział osób korzystających z pomocy społecznej z powodu niepełnosprawności w ludności ogółem na danym obszarze |
| Długotrwała lub ciężka choroba | Udział osób korzystających z pomocy społecznej z powodu długotrwałej choroby w ludności ogółem na danym obszarze |
| Alkoholizm | Udział osób objętych pomocą społeczną z powodu alkoholizmu w ludności ogółem na danym obszarze |
| Bezpieczeństwo funkcjonowania rodzin | Udział liczby Niebieskich Kart w ludności ogółem na danym obszarze |
| Przestępczość | Wskaźnik przestępstw popełnionych na danym obszarze na 1 000 mieszkańców |
| Bezpieczeństwo w ruchu drogowym | Wskaźnik liczby wypadków drogowych na 100 mieszkańców na danym obszarze |
| | Wskaźnik liczby kolizji drogowych na 100 mieszkańców na danym obszarze |
| Niski poziom kapitału społecznego | Liczba zarejestrowanych fundacji, stowarzyszeń i organizacji pozarządowych na danym obszarze na 1 000 mieszkańców |

Źródło: Opracowanie własne

Demografia

W ramach demografii analizie poddano problem niekorzystnych zmian w strukturze demograficznej gminy, tj. proces starzenia się społeczeństwa, polegający na wzroście udziału osób w wieku poprodukcyjnym w ogóle społeczeństwa przy jednoczesnym spadku udziału osób w wieku przedprodukcyjnym.

Udział ludności w wieku poprodukcyjnym, tj. 60 lat i więcej w przypadku kobiet oraz w wieku 65 lat i więcej w przypadku mężczyzn w ludności ogółem na obszarze gminy Czersk między rokiem 2016 a 2021 wzrósł o 2,39 p. proc. (z 15,76% w 2016 do 18,15% w 2021 r.). Największy wzrost odnotowano w jednostkach analitycznych: Wieck – wzrost o 7,00 p. proc. (z 14,29% w 2016 do 21,29% w 2021 r.) oraz osiedle nr 3 "Starogardzkie" – wzrost o 4,81 p. proc. (z 16,10% w 2016 do 20,91% w 2021 r.). Spadek odnotowano natomiast jedynie w jednostce

Złotowo – spadek o 0,20 p. proc. (z 16,00% w 2016 do 15,80% w 2021 r.). W 2021 roku największym udziałem ludności w wieku poprodukcyjnym w ludności ogółem, spośród wszystkich jednostek charakteryzowała się jednostka osiedle nr 1 "Centrum", natomiast najmniejszy udział ludności w wieku poprodukcyjnym w ludności ogółem spośród wszystkich jednostek odnotowano w jednostce Malachin.

Analizując wskaźnik syntetyczny, sytuacja w większości jednostek przedstawia się negatywnie. Najgorsza sytuacja występuje w jednostce osiedle nr 1 "Centrum", natomiast najlepsza w jednostce osiedle nr 4 "Tucholskie".

Tabela 5. Udział ludności w wieku 60 lat i więcej (kobiety) oraz w wieku 65 lat i więcej (mężczyźni) w ludności ogółem na danym obszarze

| Nazwa jednostki analitycznej | Udział ludności w wieku 60 lat i więcej (kobiety) oraz w wieku 65 lat i więcej (mężczyźni) w ludności ogółem na danym obszarze | | | | |
|------------------------------|--|---------------|-----------------------------|----------|----------------------|
| | 2016 | 2021 | Zmiana wskaźnika [p. proc.] | | Wskaźnik syntetyczny |
| Gmina Czersk | 15,76% | 18,15% | 2,39 | ↑ | — |
| Obszar wiejski | 14,75% | 16,78% | 2,03 | ↑ | — |
| Będźmierowice | 12,40% | 13,62% | 1,22 | ↑ | -0,00057 |
| Gotelp | 12,43% | 13,67% | 1,24 | ↑ | -0,00081 |
| Gutowiec | 15,09% | 19,00% | 3,91 | ↑ | 0,00010 |
| Klaskawa | 16,90% | 18,09% | 1,19 | ↑ | 0,00000 |
| Krzyż | 15,44% | 17,17% | 1,73 | ↑ | -0,00015 |
| Kurcze | 14,03% | 17,39% | 3,36 | ↑ | -0,00006 |
| Lipki | 14,46% | 14,54% | 0,08 | ↑ | -0,00059 |
| Łąg | 15,69% | 18,82% | 3,13 | ↑ | 0,00020 |
| Łąg-Kolonia | 13,23% | 14,91% | 1,68 | ↑ | -0,00042 |
| Łubna | 13,86% | 16,86% | 3,00 | ↑ | -0,00010 |
| Malachin | 10,67% | 12,82% | 2,15 | ↑ | -0,00079 |
| Mokre | 12,27% | 14,86% | 2,59 | ↑ | -0,00021 |
| Mosna | 11,83% | 15,63% | 3,80 | ↑ | -0,00006 |
| Odry | 18,98% | 21,18% | 2,20 | ↑ | 0,00043 |
| Rytel | 15,45% | 17,63% | 2,18 | ↑ | -0,00034 |

| Nazwa jednostki analitycznej | Udział ludności w wieku 60 lat i więcej (kobiety) oraz w wieku 65 lat i więcej (mężczyźni) w ludności ogółem na danym obszarze | | | | |
|------------------------------|--|---------------|-----------------------------|----------|----------------------|
| | 2016 | 2021 | Zmiana wskaźnika [p. proc.] | | Wskaźnik syntetyczny |
| Wieck | 14,29% | 21,29% | 7,00 | ↑ | 0,00011 |
| Zapędowo | 15,35% | 18,77% | 3,42 | ↑ | 0,00006 |
| Złotowo | 16,00% | 15,80% | -0,20 | ↓ | -0,00051 |
| Miasto Czersk | 16,95% | 19,80% | 2,85 | ↑ | — |
| Osiedle nr 1 "Centrum" | 23,11% | 27,61% | 4,50 | ↑ | 0,00482 |
| Osiedle nr 2 "Chojnickie" | 15,45% | 17,74% | 2,29 | ↑ | -0,00023 |
| Osiedle nr 3 "Starogardzkie" | 16,10% | 20,91% | 4,81 | ↑ | 0,00163 |
| Osiedle nr 4 "Tucholskie" | 14,29% | 15,38% | 1,09 | ↑ | -0,00188 |

Źródło: Opracowanie własne

Udział ludności w wieku od 0 do 17 lat w ludności ogółem na obszarze gminy Czersk między rokiem 2016 a 2021 wzrósł o 0,13 p. proc. (z 20,99% w 2016 do 21,12% w 2021 r.). Największy wzrost odnotowano w jednostkach analitycznych: Klaskawa – wzrost o 6,98 p. proc. (z 20,66% w 2016 do 327,64% w 2021 r.) oraz Łubna – wzrost o 3,47 p. proc. (z 21,39% w 2016 do 24,86% w 2021 r.). Największy spadek odnotowano natomiast w jednostkach: Mosna – spadek o 4,07 p. proc. (z 30,11% w 2016 do 26,04% w 2021 r.) oraz Mokre – spadek o 3,60 p. proc. (z 27,88% w 2016 do 24,28% w 2021 r.). W 2021 roku największym udziałem ludności w wieku od 0 do 17 lat w ludności ogółem, spośród wszystkich jednostek charakteryzowała się jednostka Będźmierowice – 27,82%, a najmniejszym jednostka osiedle nr 1 "Centrum" – 16,43%.

Analizując wskaźnik syntetyczny, sytuacja w większości jednostek przedstawia się pozytywnie. Najgorsza sytuacja występuje w jednostce osiedle nr 1 "Centrum", natomiast najlepsza w jednostce osiedle nr 4 "Tucholskie".

Tabela 6. Udział ludności w wieku od 0 do 17 lat w ludności ogółem na danym obszarze

| Nazwa jednostki analitycznej | Udział ludności w wieku od 0 do 17 lat w ludności ogółem na danym obszarze | | | | |
|------------------------------|--|---------------|-----------------------------|----------|----------------------|
| | 2016 | 2021 | Zmiana wskaźnika [p. proc.] | | Wskaźnik syntetyczny |
| Gmina Czersk | 20,99% | 21,12% | 0,13 | ↑ | — |
| Obszar wiejski | 22,08% | 21,95% | -0,13 | ↓ | — |
| Będźmierowice | 27,33% | 27,82% | 0,49 | ↑ | -0,00093 |
| Gotelp | 23,26% | 24,35% | 1,09 | ↑ | -0,00065 |
| Gutowiec | 21,34% | 20,59% | -0,75 | ↓ | 0,00007 |
| Klaskawa | 20,66% | 27,64% | 6,98 | ↑ | -0,00037 |
| Krzyż | 23,09% | 20,79% | -2,30 | ↓ | 0,00006 |
| Kurcze | 19,40% | 19,71% | 0,31 | ↑ | 0,00013 |
| Lipki | 22,95% | 21,81% | -1,14 | ↓ | -0,00012 |
| Łąg | 21,48% | 21,45% | -0,03 | ↓ | -0,00011 |
| Łąg-Kolonia | 20,98% | 22,37% | 1,39 | ↑ | -0,00018 |
| Łubna | 21,39% | 24,86% | 3,47 | ↑ | -0,00033 |
| Malachin | 21,51% | 23,58% | 2,07 | ↑ | -0,00040 |
| Mokre | 27,88% | 24,28% | -3,60 | ↓ | -0,00023 |
| Mosna | 30,11% | 26,04% | -4,07 | ↓ | -0,00012 |
| Odry | 18,98% | 16,67% | -2,31 | ↓ | 0,00071 |
| Rytel | 21,53% | 21,50% | -0,03 | ↓ | -0,00027 |
| Wieck | 23,81% | 21,29% | -2,52 | ↓ | -0,00001 |
| Zapędowo | 21,29% | 20,31% | -0,98 | ↓ | 0,00009 |
| Złotowo | 21,67% | 20,36% | -1,31 | ↓ | 0,00018 |
| Miasto Czersk | 19,70% | 20,11% | 0,41 | ↑ | — |
| Osiedle nr 1 "Centrum" | 17,55% | 16,43% | -1,12 | ↓ | 0,00265 |
| Osiedle nr 2 "Chojnickie" | 20,23% | 20,98% | 0,75 | ↑ | 0,00009 |
| Osiedle nr 3 "Starogardzkie" | 18,57% | 18,92% | 0,35 | ↑ | 0,00144 |

| Nazwa jednostki analitycznej | Udział ludności w wieku od 0 do 17 lat w ludności ogółem na danym obszarze | | | |
|------------------------------|--|--------|-----------------------------|----------------------|
| | 2016 | 2021 | Zmiana wskaźnika [p. proc.] | Wskaźnik syntetyczny |
| Osiedle nr 4 "Tucholskie" | 21,86% | 22,83% | 0,97 | ↑ -0,00129 |

Źródło: Opracowanie własne

Bezrobocie, w tym bezrobocie długotrwałe

W ramach bezrobocia analizie poddano udział bezrobotnych w ludności w wieku od 18 do 59 lat włącznie (kobiety) oraz od 18 do 64 lat włącznie (mężczyźni), udział osób korzystających z pomocy społecznej z powodu bezrobocia w ludności ogółem, udział bezrobotnych z wykształceniem gimnazjalnym bądź niższym w ogóle bezrobotnych, udział bezrobotnych z orzeczeniem o niepełnosprawności w ogóle bezrobotnych oraz problem bezrobocia długotrwałego.

Najwyższy udział bezrobotnych w ludności w wieku od 18 do 59 lat włącznie (kobiety) oraz od 18 do 64 lat włącznie (mężczyźni) odnotowano w jednostce Wieck – 13,48%, natomiast najniższy w jednostce Mosna – 5,36%.

Analizując wskaźnik syntetyczne, sytuacja w większości jednostek przedstawia się negatywnie. Najgorsza sytuacja występuje w jednostce Gotelp, natomiast najlepsza w jednostce Rytel.

Tabela 7. Udział bezrobotnych w ludności w wieku od 18 do 59 lat włącznie (kobiety) oraz od 18 do 64 lat włącznie (mężczyźni) na danym obszarze

| Nazwa jednostki analitycznej | Udział bezrobotnych w ludności w wieku od 18 do 59 lat włącznie (kobiety) oraz od 18 do 64 lat włącznie (mężczyźni) na danym obszarze | |
|------------------------------|---|----------------------|
| | 2021 | Wskaźnik syntetyczny |
| Gmina Czersk | 7,23% | — |
| Obszar wiejski | 7,69% | — |
| Będźmierowice | 10,96% | 0,00379 |
| Gotelp | 11,34% | 0,00606 |
| Gutowiec | 5,99% | -0,00113 |
| Klaskawa | 5,56% | -0,00070 |
| Krzyż | 8,63% | 0,00177 |
| Kurcze | 7,37% | 0,00009 |
| Lipki | 7,93% | 0,00093 |
| Łąg | 8,80% | 0,00384 |
| Łąg-Kolonia | 7,93% | 0,00073 |

| Nazwa jednostki analitycznej | Udział bezrobotnych w ludności w wieku od 18 do 59 lat włącznie (kobiety) oraz od 18 do 64 lat włącznie (mężczyźni) na danym obszarze | |
|------------------------------|---|----------------------|
| | 2021 | Wskaźnik syntetyczny |
| Łubna | 8,33% | 0,00072 |
| Malachin | 6,97% | -0,00031 |
| Mokre | 5,95% | -0,00068 |
| Mosna | 5,36% | -0,00034 |
| Odry | 6,42% | -0,00094 |
| Rytel | 5,69% | -0,00809 |
| Wieck | 13,48% | 0,00181 |
| Zapędowo | 8,02% | 0,00063 |
| Złotowo | 8,36% | 0,00200 |
| Miasto Czersk | 6,67% | — |
| Osiedle nr 1 "Centrum" | 7,04% | -0,00079 |
| Osiedle nr 2 "Chojnickie" | 6,11% | -0,00503 |
| Osiedle nr 3 "Starogardzkie" | 6,13% | -0,00526 |
| Osiedle nr 4 "Tucholskie" | 7,33% | 0,00055 |

Źródło: Opracowanie własne

Udział osób korzystających z pomocy społecznej z powodu bezrobocia w ludności ogółem na obszarze gminy Czersk między rokiem 2016 a 2021 zmniejszył się o 1,88 p. proc. (z 2,50% w 2016 do 0,62% w 2021 r.). Największy spadek odnotowano w jednostkach: Klaskawa – spadek o 5,13 p. proc. (z 5,63% w 2016 do 0,50% w 2021 r.) oraz Mokre – spadek o 4,83 p. proc. (z 4,83% w 2016 do 0,00% w 2021 r.). Dodatkowo jednostki Kurcze, Malachin, Mokre, Mosna i Wieck w roku 2021 charakteryzowały się zerowym udziałem osób korzystających z pomocy społecznej z powodu bezrobocia w ludności ogółem spośród wszystkich jednostek. Ponadto w żadnej z jednostek analitycznych nie odnotowano wzrostu udziału osób korzystających z pomocy społecznej z powodu bezrobocia w ludności ogółem.

Analizując wskaźniki syntetyczne, sytuacja w jednostkach przedstawia się umiarkowanie. Najgorsza sytuacja występuje w jednostce Złotowo, natomiast najlepsza w jednostce Rytel.

Tabela 8. Udział osób korzystających z pomocy społecznej z powodu bezrobocia w ludności ogółem na danym obszarze

| Nazwa jednostki analitycznej | Udział osób korzystających z pomocy społecznej z powodu bezrobocia w ludności ogółem na danym obszarze | | | | |
|------------------------------|--|--------------|-----------------------------|----------------------|----------|
| | 2016 | 2021 | Zmiana wskaźnika [p. proc.] | Wskaźnik syntetyczny | |
| Gmina Czersk | 2,50% | 0,62% | -1,88 | ↓ | — |
| Obszar wiejski | 2,04% | 0,51% | -1,53 | ↓ | — |
| Będźmierowice | 4,46% | 0,78% | -3,68 | ↓ | 0,00087 |
| Gotelp | 3,88% | 1,04% | -2,84 | ↓ | 0,00331 |
| Gutowiec | 0,43% | 0,23% | -0,20 | ↓ | -0,00191 |
| Klaskawa | 5,63% | 0,50% | -5,13 | ↓ | -0,00027 |
| Krzyż | 3,90% | 0,63% | -3,27 | ↓ | 0,00007 |
| Kurcze | 2,39% | 0,00% | -2,39 | ↓ | -0,00219 |
| Lipki | 2,09% | 0,45% | -1,64 | ↓ | -0,00120 |
| Łąg | 2,25% | 0,25% | -2,00 | ↓ | -0,00485 |
| Łąg-Kolonia | 1,89% | 0,76% | -1,13 | ↓ | 0,00078 |
| Łubna | 3,61% | 1,14% | -2,47 | ↓ | 0,00182 |
| Malachin | 1,64% | 0,00% | -1,64 | ↓ | -0,00398 |
| Mokre | 4,83% | 0,00% | -4,83 | ↓ | -0,00176 |
| Mosna | 0,00% | 0,00% | 0,00 | → | -0,00061 |
| Odry | 3,05% | 0,69% | -2,36 | ↓ | 0,00044 |
| Rytel | 0,38% | 0,33% | -0,05 | ↓ | -0,00815 |
| Wieck | 2,72% | 0,00% | -2,72 | ↓ | -0,00096 |
| Zapędowo | 0,74% | 0,51% | -0,23 | ↓ | -0,00047 |
| Złotowo | 1,22% | 1,22% | 0,00 | → | 0,00569 |
| Miasto Czersk | 3,05% | 0,74% | -2,31 | ↓ | — |
| Osiedle nr 1 "Centrum" | 3,00% | 0,79% | -2,21 | ↓ | 0,00377 |
| Osiedle nr 2 "Chojnickie" | 2,72% | 0,68% | -2,04 | ↓ | 0,00144 |

| Nazwa jednostki analitycznej | Udział osób korzystających z pomocy społecznej z powodu bezrobocia w ludności ogółem na danym obszarze | | | | |
|------------------------------|--|-------|-----------------------------|----------------------|---------|
| | 2016 | 2021 | Zmiana wskaźnika [p. proc.] | Wskaźnik syntetyczny | |
| Osiedle nr 3 "Starogardzkie" | 3,05% | 0,82% | -2,23 | ↓ | 0,00512 |
| Osiedle nr 4 "Tucholskie" | 3,36% | 0,70% | -2,66 | ↓ | 0,00236 |

Źródło: Opracowanie własne

Najwyższy udział bezrobotnych z wykształceniem gimnazjalnym bądź niższym w ogóle bezrobotnych znajdował się w jednostce Łubna – 41,18%, natomiast najniższy w jednostce Gutowiec – 6,25%.

Analizując wskaźniki syntetyczne, sytuacja w większości jednostek przedstawia się negatywnie. Najgorsza sytuacja występuje w jednostce osiedle nr 1 "Centrum", natomiast najlepsza w jednostce Rytel.

Tabela 9. Udział bezrobotnych z wykształceniem gimnazjalnym bądź niższym w ogóle bezrobotnych na danym obszarze

| Nazwa jednostki analitycznej | Udział bezrobotnych z wykształceniem gimnazjalnym bądź niższym w ogóle bezrobotnych na danym obszarze | |
|------------------------------|---|----------------------|
| | 2021 | Wskaźnik syntetyczny |
| Gmina Czersk | 22,21% | — |
| Obszar wiejski | 22,72% | — |
| Będźmierowice | 18,18% | -0,00087 |
| Gotelp | 22,22% | 0,00000 |
| Gutowiec | 6,25% | -0,00308 |
| Klaskawa | 16,67% | -0,00049 |
| Krzyż | 14,71% | -0,00200 |
| Kurcze | 6,25% | -0,00222 |
| Lipki | 32,35% | 0,00283 |
| Łąg | 31,25% | 0,00467 |
| Łąg-Kolonia | 23,08% | 0,00019 |
| Łubna | 41,18% | 0,00262 |
| Malachin | 14,29% | -0,00201 |
| Mokre | 20,00% | -0,00025 |
| Mosna | 33,33% | 0,00043 |
| Odry | 39,13% | 0,00415 |
| Rytel | 14,89% | -0,00812 |
| Wieck | 25,00% | 0,00017 |

| Nazwa jednostki analitycznej | Udział bezrobotnych z wykształceniem gimnazjalnym bądź niższym w ogóle bezrobotnych na danym obszarze | |
|------------------------------|---|----------------------|
| | 2021 | Wskaźnik syntetyczny |
| Zapędowo | 36,84% | 0,00246 |
| Złotowo | 25,00% | 0,00104 |
| Miasto Czersk | 21,49% | — |
| Osiedle nr 1 "Centrum" | 29,33% | 0,00623 |
| Osiedle nr 2 "Chojnickie" | 18,18% | -0,00382 |
| Osiedle nr 3 "Starogardzkie" | 22,35% | 0,00014 |
| Osiedle nr 4 "Tucholskie" | 18,60% | -0,00420 |

Źródło: Opracowanie własne

Najwyższy udział bezrobotnych z orzeczeniem o niepełnosprawności w ogóle bezrobotnych wystąpił w jednostce Malachin – 17,86%. Najniższy natomiast, tj. zerowy, w jednostkach: Gutowiec, Klaskawa, Mosna, Odry i Wieck.

Analizując wskaźniki syntetyczne, sytuacja w większości jednostek przedstawia się pozytywnie. Najgorsza sytuacja występuje w jednostce osiedle nr 2 "Chojnickie", natomiast najlepsza w jednostce Rytel.

Tabela 10. Udział bezrobotnych z orzeczeniem o niepełnosprawności w ogóle bezrobotnych na danym obszarze

| Nazwa jednostki analitycznej | Udział bezrobotnych z orzeczeniem o niepełnosprawności w ogóle bezrobotnych na danym obszarze | |
|------------------------------|---|----------------------|
| | 2021 | Wskaźnik syntetyczny |
| Gmina Czersk | 7,77% | — |
| Obszar wiejski | 7,64% | — |
| Będźmierowice | 12,12% | 0,00183 |
| Gotelp | 11,11% | 0,00204 |
| Gutowiec | 0,00% | -0,00294 |
| Klaskawa | 0,00% | -0,00135 |
| Krzyż | 8,82% | 0,00055 |
| Kurcze | 6,25% | -0,00041 |
| Lipki | 5,88% | -0,00103 |
| Łąg | 9,38% | 0,00163 |
| Łąg-Kolonia | 3,85% | -0,00169 |
| Łubna | 5,88% | -0,00051 |
| Malachin | 17,86% | 0,00501 |
| Mokre | 10,00% | 0,00049 |
| Mosna | 0,00% | -0,00059 |

| Nazwa jednostki analitycznej | Udział bezrobotnych z orzeczeniem o niepełnosprawności w ogóle bezrobotnych na danym obszarze | |
|------------------------------|---|----------------------|
| | 2021 | Wskaźnik syntetyczny |
| Odry | 0,00% | -0,00373 |
| Rytel | 4,26% | -0,00762 |
| Wieck | 0,00% | -0,00093 |
| Zapędowo | 5,26% | -0,00083 |
| Złotowo | 12,50% | 0,00347 |
| Miasto Czersk | 7,96% | — |
| Osiedle nr 1 "Centrum" | 4,00% | -0,00646 |
| Osiedle nr 2 "Chojnickie" | 12,50% | 0,00878 |
| Osiedle nr 3 "Starogardzkie" | 5,88% | -0,00374 |
| Osiedle nr 4 "Tucholskie" | 8,53% | 0,00173 |

Źródło: Opracowanie własne

Najwyższy udział bezrobotnych pozostających bez pracy ponad 12 miesięcy w ogóle bezrobotnych odnotowano w jednostce Mosna – 100,00%, natomiast najniższy w jednostce osiedle nr 1 "Centrum" – 40,00%.

Analizując wskaźniki syntetyczne, sytuacja w większości jednostek przedstawia się negatywnie. Najgorsza sytuacja występuje w jednostce Gotel, natomiast najlepsza w jednostce osiedle nr 1 "Centrum".

Tabela 11. Udział bezrobotnych pozostających bez pracy ponad 12 miesięcy w ogóle bezrobotnych na danym obszarze

| Nazwa jednostki analitycznej | Udział bezrobotnych pozostających bez pracy ponad 12 miesięcy w ogóle bezrobotnych na danym obszarze | |
|------------------------------|--|----------------------|
| | 2021 | Wskaźnik syntetyczny |
| Gmina Czersk | 55,80% | — |
| Obszar wiejski | 59,78% | — |
| Będźmierowice | 60,61% | 0,00080 |
| Gotel | 74,07% | 0,00439 |
| Gutowiec | 62,50% | 0,00100 |
| Klaskawa | 66,67% | 0,00074 |
| Krzyż | 67,65% | 0,00244 |
| Kurcze | 68,75% | 0,00139 |
| Lipki | 70,59% | 0,00319 |
| Łąg | 62,50% | 0,00268 |
| Łąg-Kolonia | 50,00% | -0,00099 |
| Łubna | 64,71% | 0,00095 |

| Nazwa jednostki analitycznej | Udział bezrobotnych pozostających bez pracy ponad 12 miesięcy w ogóle bezrobotnych na danym obszarze | |
|------------------------------|--|----------------------|
| | 2021 | Wskaźnik syntetyczny |
| Malachin | 50,00% | -0,00114 |
| Mokre | 50,00% | -0,00050 |
| Mosna | 100,00% | 0,00132 |
| Odry | 56,52% | 0,00014 |
| Rytel | 48,94% | -0,00588 |
| Wieck | 66,67% | 0,00051 |
| Zapędowo | 57,89% | 0,00027 |
| Złotowo | 52,08% | -0,00108 |
| Miasto Czersk | 50,13% | — |
| Osiedle nr 1 "Centrum" | 40,00% | -0,01068 |
| Osiedle nr 2 "Chojnickie" | 47,73% | -0,00591 |
| Osiedle nr 3 "Starogardzkie" | 50,59% | -0,00407 |
| Osiedle nr 4 "Tucholskie" | 57,36% | 0,00140 |

Źródło: Opracowanie własne

Analiza powyższych wskaźników wyodrębniła dwa problemy sfery społecznej dotyczącej lokalnego rynku pracy, a mianowicie bezrobocia oraz bezrobocia długookresowego. Jednostkami analitycznymi szczególnie dotkniętymi problemami bezrobocia są wyżej wymienione, w których wskaźniki syntetyczne przyjęły niekorzystne wartości (tj. powyżej 0).

Należy zauważyć, że brak pracy jest przyczyną wielu bardzo niepokojących zjawisk społecznych, a także czynnikiem skutecznie ograniczającym popyt wewnętrzny. Długotrwałe występowanie bezrobocia i jego skutków wpływa bezpośrednio na wydatki związane z pomocą społeczną, jak również na pogorszenie wizerunku i atrakcyjności osiedleńczej i inwestycyjnej gminy Czersk.

Wysoka liczba mieszkańców będących osobami ze szczególnymi potrzebami

Zgodnie z ustawą z dnia 19 lipca 2019 r. o zapewnianiu dostępności osobom ze szczególnymi potrzebami (Dz.U. 2022 poz. 2240), osoba ze szczególnymi potrzebami to osoba, która ze względu na swoje cechy zewnętrzne lub wewnętrzne, albo ze względu na okoliczności, w których się znajduje, musi podjąć dodatkowe działania lub zastosować dodatkowe środki w celu przezwyciężenia bariery, aby uczestniczyć w różnych sferach życia na zasadzie równości z innymi osobami.

W związku z powyższym osobami ze szczególnymi potrzebami są osoby narażone na marginalizację lub dyskryminację m.in. ze względu na niepełnosprawność.

Udział osób korzystających z pomocy społecznej z powodu niepełnosprawności w ludności ogółem na obszarze gminy Czersk między rokiem 2016 a 2021 zmniejszył się o 0,80 p. proc. (z 2,04% w 2016 do 1,24% w 2021 r.). Największy spadek odnotowano w jednostkach: Mokre – spadek o 4,13 p. proc. (z 5,58% w 2016 do 1,45% w 2021 r.) oraz Mosna – spadek o 3,23 p. proc. (z 3,23% w 2016 do 0,00% w 2021 r.). Największy wzrost odnotowano natomiast w jednostkach: Złotowo – wzrost o 0,55 p. proc. (z 0,78% w 2016 do 1,33% w 2021 r.) oraz Łubna – wzrost o 0,54 p. proc. (z 0,60% w 2016 do 1,14% w 2021 r.). Najmniejszym udziałem osób korzystających z pomocy społecznej z powodu niepełnosprawności w roku 2021 w ludności ogółem spośród wszystkich jednostek charakteryzowała się jednostka Mosna – 0,00%, natomiast największym jednostka osiedle nr 1 "Centrum" – 2,15%.

Analizując wskaźniki syntetyczne, sytuacja w większości jednostek przedstawia się pozytywnie. Najgorsza sytuacja występuje w jednostce osiedle nr 1 "Centrum", natomiast najlepsza w jednostce Łąg.

Tabela 12. Udział osób korzystających z pomocy społecznej z powodu niepełnosprawności w ludności ogółem na danym obszarze

| Nazwa jednostki analitycznej | Udział osób korzystających z pomocy społecznej z powodu niepełnosprawności w ludności ogółem na danym obszarze | | | | |
|------------------------------|--|--------------|-----------------------------|---|----------------------|
| | 2016 | 2021 | Zmiana wskaźnika [p. proc.] | | Wskaźnik syntetyczny |
| Gmina Czersk | 2,04% | 1,24% | -0,80 | ↓ | — |
| Obszar wiejski | 1,64% | 0,90% | -0,74 | ↓ | — |
| Będźmierowice | 2,71% | 0,97% | -1,74 | ↓ | -0,00076 |
| Gotelp | 1,20% | 0,78% | -0,42 | ↓ | -0,00185 |
| Gutowiec | 2,16% | 0,90% | -1,26 | ↓ | -0,00085 |
| Klaskawa | 0,94% | 1,01% | 0,07 | ↑ | -0,00026 |
| Krzyż | 1,40% | 0,94% | -0,46 | ↓ | -0,00103 |
| Kurcze | 4,18% | 1,16% | -3,02 | ↓ | -0,00014 |
| Lipki | 0,45% | 0,59% | 0,14 | ↑ | -0,00234 |
| Łąg | 2,17% | 0,49% | -1,68 | ↓ | -0,00501 |
| Łąg-Kolonia | 1,32% | 0,96% | -0,36 | ↓ | -0,00080 |
| Łubna | 0,60% | 1,14% | 0,54 | ↑ | -0,00018 |
| Malachin | 2,13% | 0,79% | -1,34 | ↓ | -0,00147 |
| Mokre | 5,58% | 1,45% | -4,13 | ↓ | 0,00030 |
| Mosna | 3,23% | 0,00% | -3,23 | ↓ | -0,00062 |
| Odry | 1,36% | 1,22% | -0,14 | ↓ | -0,00006 |
| Rytel | 1,16% | 0,92% | -0,24 | ↓ | -0,00458 |
| Wieck | 1,36% | 0,65% | -0,71 | ↓ | -0,00047 |
| Zapędowo | 2,48% | 0,77% | -1,71 | ↓ | -0,00102 |
| Złotowo | 0,78% | 1,33% | 0,55 | ↑ | 0,00044 |
| Miasto Czersk | 2,52% | 1,66% | -0,86 | ↓ | — |
| Osiedle nr 1 "Centrum" | 2,33% | 2,15% | -0,18 | ↓ | 0,01028 |
| Osiedle nr 2 "Chojnickie" | 2,94% | 1,49% | -1,45 | ↓ | 0,00306 |

| Nazwa jednostki analitycznej | Udział osób korzystających z pomocy społecznej z powodu niepełnosprawności w ludności ogółem na danym obszarze | | | | |
|------------------------------|--|-------|-----------------------------|---|----------------------|
| | 2016 | 2021 | Zmiana wskaźnika [p. proc.] | | Wskaźnik syntetyczny |
| Osiedle nr 3 "Starogardzkie" | 2,63% | 1,48% | -1,15 | ↓ | 0,00313 |
| Osiedle nr 4 "Tucholskie" | 2,22% | 1,62% | -0,60 | ↓ | 0,00572 |

Źródło: Opracowanie własne

Udział osób korzystających z pomocy społecznej z powodu długotrwałej choroby w ludności ogółem na obszarze gminy Czersk między rokiem 2016 a 2021 zmniejszył się o 0,41 p. proc. (z 1,83% w 2016 do 1,42% w 2021 r.). Największy spadek odnotowano w jednostkach: Kurcze – spadek o 3,30 p. proc. (z 3,88% w 2016 do 0,58% w 2021 r.) oraz Wieck – spadek o 2,04 p. proc. (z 2,04% w 2016 do 0,00% w 2021 r.). Najmniejszym – zerowym – udziałem osób korzystających z pomocy społecznej z powodu długotrwałej choroby w ludności ogółem, w roku 2021, spośród wszystkich jednostek analitycznych charakteryzowały się jednostki: Mosna i Wieck. Największy wzrost odnotowano natomiast w jednostkach: Złotowo – wzrost o 1,23 p. proc. (z 0,44% w 2016 do 1,67% w 2021 r.) oraz Mokre – wzrost o 0,71 p. proc. (z 0,74% w 2016 do 1,45% w 2021 r.). Największym udziałem osób korzystających z pomocy społecznej z powodu długotrwałej choroby w ludności ogółem spośród wszystkich jednostek charakteryzowała się jednostka osiedle nr 1 "Centrum" – 2,41%.

Analizując wskaźniki syntetyczne, sytuacja w większości jednostek przedstawia się pozytywnie. Najgorsza sytuacja występuje w jednostce osiedle nr 1 "Centrum", natomiast najlepsza w jednostce Rytel.

Tabela 13. Udział osób korzystających z pomocy społecznej z powodu długotrwałej choroby w ludności ogółem na danym obszarze

| Nazwa jednostki analitycznej | Udział osób korzystających z pomocy społecznej z powodu długotrwałej choroby w ludności ogółem na danym obszarze | | | | |
|------------------------------|--|--------------|-----------------------------|----------|----------------------|
| | 2016 | 2021 | Zmiana wskaźnika [p. proc.] | | Wskaźnik syntetyczny |
| Gmina Czersk | 1,83% | 1,42% | -0,41 | ↓ | — |
| Obszar wiejski | 1,49% | 1,02% | -0,47 | ↓ | — |
| Będźmierowice | 2,52% | 0,58% | -1,94 | ↓ | -0,00058 |
| Gotelp | 0,80% | 1,30% | 0,50 | ↑ | -0,00012 |
| Gutowiec | 1,29% | 0,90% | -0,39 | ↓ | -0,00032 |

| Nazwa jednostki analitycznej | Udział osób korzystających z pomocy społecznej z powodu długotrwałej choroby w ludności ogółem na danym obszarze | | | | |
|------------------------------|--|--------------|-----------------------------|---|----------------------|
| | 2016 | 2021 | Zmiana wskaźnika [p. proc.] | | Wskaźnik syntetyczny |
| Klaskawa | 1,41% | 1,01% | -0,40 | ↓ | -0,00012 |
| Krzyż | 1,25% | 1,57% | 0,32 | ↑ | 0,00013 |
| Kurcze | 3,88% | 0,58% | -3,30 | ↓ | -0,00037 |
| Lipki | 1,79% | 1,04% | -0,75 | ↓ | -0,00034 |
| Łąg | 2,01% | 0,58% | -1,43 | ↓ | -0,00139 |
| Łąg-Kolonia | 1,89% | 0,96% | -0,93 | ↓ | -0,00032 |
| Łubna | 2,11% | 1,14% | -0,97 | ↓ | -0,00012 |
| Malachin | 1,64% | 0,63% | -1,01 | ↓ | -0,00064 |
| Mokre | 0,74% | 1,45% | 0,71 | ↑ | 0,00001 |
| Mosna | 1,08% | 0,00% | -1,08 | ↓ | -0,00018 |
| Odry | 2,03% | 1,74% | -0,29 | ↓ | 0,00025 |
| Rytel | 0,94% | 0,92% | -0,02 | ↓ | -0,00177 |
| Wieck | 2,04% | 0,00% | -2,04 | ↓ | -0,00028 |
| Zapędowo | 2,23% | 1,03% | -1,20 | ↓ | -0,00021 |
| Złotowo | 0,44% | 1,67% | 1,23 | ↑ | 0,00030 |
| Miasto Czersk | 2,24% | 1,90% | -0,34 | ↓ | — |
| Osiedle nr 1 "Centrum" | 2,95% | 2,41% | -0,54 | ↓ | 0,00277 |
| Osiedle nr 2 "Chojnickie" | 2,19% | 1,91% | -0,28 | ↓ | 0,00148 |
| Osiedle nr 3 "Starogardzkie" | 1,81% | 1,69% | -0,12 | ↓ | 0,00087 |
| Osiedle nr 4 "Tucholskie" | 2,11% | 1,72% | -0,39 | ↓ | 0,00112 |

Źródło: Opracowanie własne

Analiza powyższych wskaźników wyodrębniła dwa problemy sfery społecznej dotyczące wysokiej liczby mieszkańców będących osobami ze szczególnymi potrzebami, a mianowicie niepełnosprawności oraz długotrwałej lub ciężkiej choroby. Mieszkańcy ze szczególnymi potrzebami są często narażeni na marginalizację lub dyskryminację, m.in. ze względu na niepełnosprawność lub obniżony poziom sprawności z powodu wieku czy choroby. To z kolei

przekłada się na niskie zaangażowanie społeczne, ograniczone możliwości rozwoju, a w konsekwencji powoduje izolację społeczną mieszkańców dotkniętych niniejszym problemem.

Alkoholizm

Udział osób objętych pomocą społeczną z powodu alkoholizmu w ludności ogółem na obszarze gminy Czersk między rokiem 2016 a 2021 zmniejszył się o 0,15 p. proc. (z 0,28% w 2016 do 0,13% w 2021 r.). Największy spadek odnotowano w jednostkach: Mokre – spadek o 1,12 p. proc. (z 1,12% w 2016 do 0,00% w 2021 r.) oraz Odry – spadek o 0,51 p. proc. (z 0,68% w 2016 do 0,17% w 2021 r.). Najmniejszym – zerowym – udziałem osób objętych pomocą społeczną z powodu alkoholizmu w ludności ogółem spośród wszystkich jednostek analitycznych w roku 2021 charakteryzowały się jednostki: Klaskawa, Krzyż, Kurcze, Łąg-Kolonia, Łubna, Malachin, Mokre, Mosna i Wieck. Jedyny wzrost odnotowano natomiast w jednostce Zapędowo – wzrost o 0,01 p. proc. (z 0,25% w 2016 do 0,26% w 2021 r.), był on jednak nieznaczący. Największym udziałem osób objętych pomocą społeczną z powodu alkoholizmu w ludności ogółem w 2021 roku, spośród wszystkich jednostek charakteryzowała się jednostka Będźmierowice – 0,39%.

Analizując wskaźniki syntetyczne, sytuacja w większości jednostek przedstawia się pozytywnie. Najgorsza sytuacja występuje w jednostce osiedle nr 2 "Chojnickie", natomiast najlepsza w jednostce Rytel.

Tabela 14. Udział osób objętych pomocą społeczną z powodu alkoholizmu w ludności ogółem na danym obszarze

| Nazwa jednostki analitycznej | Udział osób objętych pomocą społeczną z powodu alkoholizmu w ludności ogółem na danym obszarze | | | | |
|------------------------------|--|--------------|-----------------------------|----------------------|----------|
| | 2016 | 2021 | Zmiana wskaźnika [p. proc.] | Wskaźnik syntetyczny | |
| Gmina Czersk | 0,28% | 0,13% | -0,15 | ↓ | — |
| Obszar wiejski | 0,26% | 0,11% | -0,15 | ↓ | — |
| Będźmierowice | 0,58% | 0,39% | -0,19 | ↓ | 0,00092 |
| Gotelp | 0,13% | 0,13% | 0,00 | → | 0,00000 |
| Gutowiec | 0,43% | 0,23% | -0,20 | ↓ | 0,00032 |
| Klaskawa | 0,47% | 0,00% | -0,47 | ↓ | -0,00019 |
| Krzyż | 0,16% | 0,00% | -0,16 | ↓ | -0,00057 |
| Kurcze | 0,30% | 0,00% | -0,30 | ↓ | -0,00030 |

| Nazwa jednostki analitycznej | Udział osób objętych pomocą społeczną z powodu alkoholizmu w ludności ogółem na danym obszarze | | | | |
|------------------------------|--|--------------|-----------------------------|----------------------|----------|
| | 2016 | 2021 | Zmiana wskaźnika [p. proc.] | Wskaźnik syntetyczny | |
| Lipki | 0,45% | 0,30% | -0,15 | ↓ | 0,00078 |
| Łąg | 0,24% | 0,08% | -0,16 | ↓ | -0,00043 |
| Łąg-Kolonia | 0,00% | 0,00% | 0,00 | → | -0,00047 |
| Łubna | 0,00% | 0,00% | 0,00 | → | -0,00030 |
| Malachin | 0,33% | 0,00% | -0,33 | ↓ | -0,00054 |
| Mokre | 1,12% | 0,00% | -1,12 | ↓ | -0,00024 |
| Mosna | 0,00% | 0,00% | 0,00 | → | -0,00008 |
| Odry | 0,68% | 0,17% | -0,51 | ↓ | 0,00016 |
| Rytel | 0,11% | 0,07% | -0,04 | ↓ | -0,00110 |
| Wieck | 0,00% | 0,00% | 0,00 | → | -0,00013 |
| Zapędowo | 0,25% | 0,26% | 0,01 | ↑ | 0,00036 |
| Złotowo | 0,22% | 0,11% | -0,11 | ↓ | -0,00012 |
| Miasto Czersk | 0,29% | 0,17% | -0,12 | ↓ | — |
| Osiedle nr 1 "Centrum" | 0,24% | 0,21% | -0,03 | ↓ | 0,00116 |
| Osiedle nr 2 "Chojnickie" | 0,26% | 0,21% | -0,05 | ↓ | 0,00125 |
| Osiedle nr 3 "Starogardzkie" | 0,45% | 0,17% | -0,28 | ↓ | 0,00067 |
| Osiedle nr 4 "Tucholskie" | 0,21% | 0,11% | -0,10 | ↓ | -0,00038 |

Źródło: Opracowanie własne

Wyżej wymienione problemy społeczne prowadzą m.in. do izolacji i wykluczenia społecznego, co z kolei niesie ze sobą bardzo poważne skutki. Wśród nich należy wskazać m.in. niewypełnianie ról społecznych, niekorzystanie z zasobów publicznych, niezabezpieczanie własnej egzystencji w godny sposób. Konsekwencją braku działań mających na celu ograniczenie wykluczenia społecznego jest izolacja społeczna, ubożenie i ubóstwo oraz utrata poczucia godności. Postępująca izolacja i ubożenie mogą prowadzić do poszerzania kręgu osób korzystających z pomocy społecznej, a także wzrostu przestępczości.

Bezpieczeństwo funkcjonowania rodzin

W ramach bezpieczeństwa funkcjonowania rodzin przeanalizowano udział liczby Niebieskich Kart w ludności ogółem na danym obszarze. Niebieska Karta to procedura podejmowana i prowadzona przez zespół osób będących przedstawicielami jednostek organizacyjnych pomocy społecznej, gminnych komisji rozwiązywania problemów alkoholowych, Policji, oświaty i ochrony zdrowia, w związku z uzasadnionym podejrzeniem istnienia przemocy w rodzinie. Zakończenie procedury Niebieskiej Karty następuje w momencie ustania przemocy w rodzinie wraz ze zrealizowaniem indywidualnego planu pomocy oraz w przypadku, gdy grupa robocza rozstrzygnie o braku zasadności podejmowania działań pomocowych.

Udział liczby Niebieskich Kart w ludności ogółem na obszarze gminy Czersk między rokiem 2016 a 2021 zwiększył się o 0,15 p. proc. (z 0,25% w 2016 do 0,40% w 2021 r.). Największy wzrost odnotowano w jednostkach: Wieck – wzrost o 2,58 p. proc. (z 0,00% w 2016 do 2,58% w 2021 r.) oraz Łąg-Kolonia – wzrost o 1,72 p. proc. (z 0,00% w 2016 do 1,72% w 2021 r.). Największy spadek odnotowano natomiast w jednostkach: Malachin – spadek o 0,50 p. proc. (z 0,82% w 2016 do 0,32% w 2021 r.), Krzyż – spadek o 0,31 p. proc. (z 0,47% w 2016 do 0,16% w 2021 r.) oraz Kurcze – również spadek o 0,31 p. proc. (z 0,60% w 2016 do 0,29% w 2021 r.). Największym udziałem liczby Niebieskich Kart w ludności ogółem w 2021 roku, spośród wszystkich jednostek charakteryzowała się jednostka Wieck – 2,58%, a najmniejszym – zerowym – udziałem charakteryzowały się jednostki: Będźmierowice, Klaskawa, Łubna i Zapędowo.

Analizując wskaźniki syntetyczne, sytuacja w większości jednostek przedstawia się pozytywnie. Najgorsza sytuacja występuje w jednostce Łąg-Kolonia, natomiast najlepsza w jednostce osiedle nr 3 "Starogardzkie".

Tabela 15. Udział liczby Niebieskich Kart w ludności ogółem na danym obszarze

| Nazwa jednostki analitycznej | Udział liczby Niebieskich Kart w ludności ogółem na danym obszarze | | | | |
|------------------------------|--|--------------|-----------------------------|----------------------|----------|
| | 2016 | 2021 | Zmiana wskaźnika [p. proc.] | Wskaźnik syntetyczny | |
| Gmina Czersk | 0,25% | 0,40% | 0,15 | ↑ | — |
| Obszar wiejski | 0,27% | 0,41% | 0,14 | ↑ | — |
| Będźmierowice | 0,00% | 0,00% | 0,00 | → | -0,00110 |
| Gotelp | 0,27% | 0,13% | -0,14 | ↓ | -0,00107 |
| Gutowiec | 0,22% | 0,45% | 0,23 | ↑ | 0,00012 |
| Klaskawa | 0,00% | 0,00% | 0,00 | → | -0,00045 |

| Nazwa jednostki analitycznej | Udział liczby Niebieskich Kart w ludności ogółem na danym obszarze | | | | |
|------------------------------|--|--------------|-----------------------------|----------------------|----------|
| | 2016 | 2021 | Zmiana wskaźnika [p. proc.] | Wskaźnik syntetyczny | |
| Krzyż | 0,47% | 0,16% | -0,31 | ↓ | -0,00082 |
| Kurcze | 0,60% | 0,29% | -0,31 | ↓ | -0,00020 |
| Lipki | 0,30% | 0,15% | -0,15 | ↓ | -0,00089 |
| Łąg | 0,40% | 0,49% | 0,09 | ↑ | 0,00059 |
| Łąg-Kolonia | 0,00% | 1,72% | 1,72 | ↑ | 0,00371 |
| Łubna | 0,00% | 0,00% | 0,00 | → | -0,00071 |
| Malachin | 0,82% | 0,32% | -0,50 | ↓ | -0,00026 |
| Mokre | 0,00% | 0,72% | 0,72 | ↑ | 0,00046 |
| Mosna | 1,08% | 1,04% | -0,04 | ↓ | 0,00032 |
| Odry | 0,68% | 0,52% | -0,16 | ↓ | 0,00038 |
| Rytel | 0,19% | 0,37% | 0,18 | ↑ | -0,00042 |
| Wieck | 0,00% | 2,58% | 2,58 | ↑ | 0,00170 |
| Zapędowo | 0,00% | 0,00% | 0,00 | → | -0,00086 |
| Złotowo | 0,11% | 0,44% | 0,33 | ↑ | 0,00019 |
| Miasto Czersk | 0,22% | 0,39% | 0,17 | ↑ | — |
| Osiedle nr 1 "Centrum" | 0,24% | 0,47% | 0,23 | ↑ | 0,00078 |
| Osiedle nr 2 "Chojnickie" | 0,31% | 0,64% | 0,33 | ↑ | 0,00290 |
| Osiedle nr 3 "Starogardzkie" | 0,21% | 0,22% | 0,01 | ↑ | -0,00232 |
| Osiedle nr 4 "Tucholskie" | 0,14% | 0,28% | 0,14 | ↑ | -0,00178 |

Źródło: Opracowanie własne

Przestępczość

Za bezpieczeństwo publiczne na terenie gminy Czersk odpowiada Komisariat Policji w Czersku. Wskaźnik przestępstw popełnionych na 1 000 mieszkańców na obszarze gminy Czersk między rokiem 2016 a 2021 zwiększył się o 0,06 (z 6,96 w 2016 do 7,02 w 2021 r.). Największy wzrost odnotowano w jednostkach: Będźmierowice – wzrost o 5,85 (z 3,88 w 2016 do 9,73 w 2021 r.) oraz Łąg-Kolonia – wzrost o 5,80 (z 5,67 w 2016 do 11,47 w 2021 r.).

Największy spadek odnotowano natomiast w jednostkach: Klaskawa – spadek o 13,75 (z 18,78 w 2016 do 5,03 w 2021 r.) oraz Malachin – spadek o 6,74 (z 11,49 w 2016 do 4,75 w 2021 r.). W 2021 najwyższym wskaźnikiem przestępstw popełnionych na 1 000 mieszkańców tj. 20,83 spośród wszystkich jednostek charakteryzowała się jednostka Mosna, natomiast najmniejszym – zerowym charakteryzowały się jednostki: Gotelp, Wieck i Zapędowo.

Analizując wskaźniki syntetyczne, sytuacja w większości jednostek przedstawia się pozytywnie. Najgorsza sytuacja występuje w jednostce osiedle nr 1 "Centrum", natomiast najlepsza w jednostce Gotelp.

Tabela 16. Wskaźnik przestępstw popełnionych na danym obszarze na 1 000 mieszkańców

| Nazwa jednostki analitycznej | Wskaźnik przestępstw popełnionych na danym obszarze na 1 000 mieszkańców | | | | |
|------------------------------|--|-------------|------------------|----------------------|----------|
| | 2016 | 2021 | Zmiana wskaźnika | Wskaźnik syntetyczny | |
| Gmina Czersk | 6,96 | 7,02 | 0,06 | ↑ | — |
| Obszar wiejski | 5,01 | 5,53 | 0,52 | ↑ | — |
| Będźmierowice | 3,88 | 9,73 | 5,85 | ↑ | 0,00089 |
| Gotelp | 1,34 | 0,00 | -1,34 | ↓ | -0,00336 |
| Gutowiec | 6,47 | 11,31 | 4,84 | ↑ | 0,00127 |
| Klaskawa | 18,78 | 5,03 | -13,75 | ↓ | -0,00027 |
| Krzyż | 1,56 | 4,72 | 3,16 | ↑ | -0,00094 |
| Kurcze | 5,97 | 2,90 | -3,07 | ↓ | -0,00088 |
| Lipki | 2,98 | 1,48 | -1,50 | ↓ | -0,00238 |
| Łąg | 8,85 | 8,22 | -0,63 | ↓ | 0,00095 |
| Łąg-Kolonia | 5,67 | 11,47 | 5,80 | ↑ | 0,00150 |
| Łubna | 3,01 | 8,57 | 5,56 | ↑ | 0,00033 |
| Malachin | 11,49 | 4,75 | -6,74 | ↓ | -0,00088 |
| Mokre | 3,72 | 3,62 | -0,10 | ↓ | -0,00058 |
| Mosna | 21,51 | 20,83 | -0,68 | ↓ | 0,00082 |
| Odry | 3,39 | 1,74 | -1,65 | ↓ | -0,00199 |
| Rytel | 3,75 | 7,01 | 3,26 | ↑ | -0,00002 |

| Nazwa jednostki analitycznej | Wskaźnik przestępstw popełnionych na danym obszarze na 1 000 mieszkańców | | | | |
|------------------------------|--|-------------|------------------|----------------------|----------|
| | 2016 | 2021 | Zmiana wskaźnika | Wskaźnik syntetyczny | |
| Wieck | 0,00 | 0,00 | 0,00 | → | -0,00066 |
| Zapędowo | 4,95 | 0,00 | -4,95 | ↓ | -0,00181 |
| Złotowo | 3,33 | 2,22 | -1,11 | ↓ | -0,00276 |
| Miasto Czersk | 9,26 | 8,82 | -0,44 | ↓ | — |
| Osiedle nr 1 "Centrum" | 14,74 | 12,60 | -2,14 | ↓ | 0,00750 |
| Osiedle nr 2 "Chojnickie" | 9,65 | 7,66 | -1,99 | ↓ | 0,00093 |
| Osiedle nr 3 "Starogardzkie" | 6,18 | 6,94 | 0,76 | ↑ | -0,00012 |
| Osiedle nr 4 "Tucholskie" | 7,50 | 8,78 | 1,28 | ↑ | 0,00315 |

Źródło: Opracowanie własne

Bezpieczeństwo w ruchu drogowym

Obsługa komunikacyjna gminy Czersk oparta jest na istniejącym układzie dróg wojewódzkich, powiatowych i gminnych.

Przez obszar gminy przebiegają następujące ciągi komunikacyjne:

- droga krajowa nr 22,
- droga wojewódzka nr 237,
- drogi powiatowe,
- drogi gminne.

Wyżej wskazane szlaki komunikacyjne reprezentują różny stan techniczny, dlatego wymagane jest podjęcie prac modernizacyjnych na drogach posiadających zły stan nawierzchni lub nawierzchnię nieutwardzoną. Ponadto ważnym aspektem bezpieczeństwa w ruchu drogowym stanowi kompleksowa infrastruktura towarzysząca obejmująca oświetlenie uliczne, prawidłowe oznakowanie, oznaczone przejścia dla pieszych, chodniki i ścieżki rowerowe. Kwestię bezpieczeństwa drogowego w gminie Czersk scharakteryzowano za pomocą zestawienia liczby zdarzeń drogowych – wypadków i kolizji w ostatnich latach (patrz poniższa tabela). Wskaźnik liczby wypadków drogowych na 100 mieszkańców na obszarze gminy Czersk między rokiem 2016 a 2021 zwiększył się o 0,0105 (z 0,1096 w 2016 do 0,1201 w 2021 r.). Największy wzrost odnotowano w jednostkach: Wieck – wzrost o 0,6452 (z 0,0000 w 2016 do 0,6452 w 2021 r.) oraz Krzyż – wzrost o 0,4724 (z 0,0000 w 2016 do 0,4724 w 2021 r.). Największy spadek odnotowano natomiast w jednostkach: Będźmierowice – spadek

o 0,1930 (z 0,3876 w 2016 do 0,1946 w 2021 r.) oraz Rytel – spadek o 0,0763 (z 0,1500 w 2016 do 0,0737 w 2021 r.). Najwyższym w 2021 roku wskaźnikiem liczby wypadków drogowych na 100 mieszkańców tj. 0,6787 spośród wszystkich jednostek charakteryzowała się jednostka Gutowiec, a najmniejszym – zerowym charakteryzowały się jednostki: Klaskawa, Kurcze, Lipki, Łąg-Kolonia, Łubna, Mosna, Odry i Zapędowo.

Analizując wskaźniki syntetyczne, sytuacja w większości jednostek przedstawia się pozytywnie. Najgorsza sytuacja występuje w jednostce Gutowiec, natomiast najlepsza w jednostce osiedle nr 4 "Tucholskie".

Tabela 17. Wskaźnik liczby wypadków drogowych na 100 mieszkańców na danym obszarze

| Nazwa jednostki analitycznej | Wskaźnik liczby wypadków drogowych na 100 mieszkańców na danym obszarze | | | | |
|------------------------------|---|---------------|------------------|----------|----------------------|
| | 2016 | 2021 | Zmiana wskaźnika | | Wskaźnik syntetyczny |
| Gmina Czersk | 0,1096 | 0,1201 | 0,0105 | ↑ | — |
| Obszar wiejski | 0,1143 | 0,1403 | 0,0260 | ↑ | — |
| Będźmierowice | 0,3876 | 0,1946 | -0,1930 | ↓ | 0,00060 |
| Gotelp | 0,1337 | 0,1302 | -0,0035 | ↓ | 0,00012 |
| Gutowiec | 0,2155 | 0,6787 | 0,4632 | ↑ | 0,00406 |
| Klaskawa | 0,0000 | 0,0000 | 0,0000 | → | -0,00040 |
| Krzyż | 0,0000 | 0,4724 | 0,4724 | ↑ | 0,00354 |
| Kurcze | 0,0000 | 0,0000 | 0,0000 | → | -0,00063 |
| Lipki | 0,0000 | 0,0000 | 0,0000 | → | -0,00126 |
| Łąg | 0,1609 | 0,1643 | 0,0034 | ↑ | 0,00086 |
| Łąg-Kolonia | 0,0000 | 0,0000 | 0,0000 | → | -0,00099 |
| Łubna | 0,0000 | 0,0000 | 0,0000 | → | -0,00062 |
| Malachin | 0,1642 | 0,1582 | -0,0060 | ↓ | 0,00036 |
| Mokre | 0,3717 | 0,3623 | -0,0094 | ↓ | 0,00102 |
| Mosna | 0,0000 | 0,0000 | 0,0000 | → | -0,00017 |
| Odry | 0,0000 | 0,0000 | 0,0000 | → | -0,00111 |
| Rytel | 0,1500 | 0,0737 | -0,0763 | ↓ | -0,00194 |
| Wieck | 0,0000 | 0,6452 | 0,6452 | ↑ | 0,00121 |

| Nazwa jednostki analitycznej | Wskaźnik liczby wypadków drogowych na 100 mieszkańców na danym obszarze | | | | |
|------------------------------|---|---------------|------------------|---|----------------------|
| | 2016 | 2021 | Zmiana wskaźnika | | Wskaźnik syntetyczny |
| Zapędowo | 0,0000 | 0,0000 | 0,0000 | → | -0,00076 |
| Złotowo | 0,1111 | 0,1112 | 0,0001 | ↑ | -0,00013 |
| Miasto Czersk | 0,1041 | 0,0957 | -0,0084 | ↓ | — |
| Osiedle nr 1 "Centrum" | 0,0951 | 0,0525 | -0,0426 | ↓ | -0,00223 |
| Osiedle nr 2 "Chojnickie" | 0,1755 | 0,2128 | 0,0373 | ↑ | 0,00331 |
| Osiedle nr 3 "Starogardzkie" | 0,1235 | 0,0868 | -0,0367 | ↓ | -0,00127 |
| Osiedle nr 4 "Tucholskie" | 0,0357 | 0,0351 | -0,0006 | ↓ | -0,00373 |

Źródło: Opracowanie własne

Wskaźnik liczby kolizji drogowych na 100 mieszkańców na obszarze gminy Czersk między rokiem 2016 a 2021 zwiększył się o 0,1492 (z 0,6101 w 2016 do 0,7593 w 2021 r.). Największy wzrost odnotowano w jednostkach: Złotowo – wzrost o 1,0024 (z 1,1111 w 2016 do 2,1135 w 2021 r.) oraz Łąg-Kolonia – wzrost o 0,7648 (z 0,0000 w 2016 do 0,7648 w 2021 r.). Najwyższym wskaźnikiem liczby kolizji drogowych na 100 mieszkańców, tj. 4,1667 spośród wszystkich jednostek charakteryzowała się jednostka Mosna. Największy spadek odnotowano w jednostkach: Mosna – spadek o 2,2849 (z 6,4516 w 2016 do 4,1667 w 2021 r.) oraz Kurcze – spadek o 0,5970 (z 0,5970 w 2016 do 0,0000 w 2021 r.). Najmniejszym – zerowym – wskaźnikiem liczby kolizji drogowych na 100 mieszkańców spośród wszystkich jednostek analitycznych w roku 2021 charakteryzowały się jednostki: Będźmierowice, Klaskawa, Kurcze, Wieck i Zapędowo.

Analizując wskaźniki syntetyczne, sytuacja w większości jednostek przedstawia się pozytywnie. Najgorsza sytuacja występuje w jednostce Złotowo, natomiast najlepsza w jednostce osiedle nr 4 "Tucholskie".

Tabela 18. Wskaźnik liczby kolizji drogowych na 100 mieszkańców na danym obszarze

| Nazwa jednostki analitycznej | Wskaźnik liczby kolizji drogowych na 100 mieszkańców na danym obszarze | | | | |
|------------------------------|--|---------------|------------------|----------|----------------------|
| | 2016 | 2021 | Zmiana wskaźnika | | Wskaźnik syntetyczny |
| Gmina Czersk | 0,6101 | 0,7593 | 0,1492 | ↑ | — |
| Obszar wiejski | 0,6860 | 0,7543 | 0,0683 | ↑ | — |
| Będźmierowice | 0,5814 | 0,0000 | -0,5814 | ↓ | -0,00123 |
| Gotelp | 0,6684 | 0,2604 | -0,4080 | ↓ | -0,00117 |
| Gutowiec | 1,9397 | 2,0362 | 0,0965 | ↑ | 0,00186 |
| Klaskawa | 0,0000 | 0,0000 | 0,0000 | → | -0,00051 |
| Krzyż | 0,1560 | 0,4724 | 0,3164 | ↑ | -0,00058 |
| Kurcze | 0,5970 | 0,0000 | -0,5970 | ↓ | -0,00080 |
| Lipki | 0,1490 | 0,2967 | 0,1477 | ↑ | -0,00098 |
| Łąg | 0,8850 | 0,8217 | -0,0633 | ↓ | 0,00024 |
| Łąg-Kolonia | 0,0000 | 0,7648 | 0,7648 | ↑ | 0,00001 |
| Łubna | 0,6024 | 0,5714 | -0,0310 | ↓ | -0,00020 |
| Malachin | 0,9852 | 0,6329 | -0,3523 | ↓ | -0,00024 |
| Mokre | 1,8587 | 2,5362 | 0,6775 | ↑ | 0,00150 |
| Mosna | 6,4516 | 4,1667 | -2,2849 | ↓ | 0,00100 |
| Odry | 0,0000 | 0,1736 | 0,1736 | ↑ | -0,00109 |
| Rytel | 0,6377 | 0,7006 | 0,0629 | ↑ | -0,00049 |
| Wieck | 0,0000 | 0,0000 | 0,0000 | → | -0,00035 |
| Zapędowo | 0,0000 | 0,0000 | 0,0000 | → | -0,00097 |
| Złotowo | 1,1111 | 2,1135 | 1,0024 | ↑ | 0,00384 |
| Miasto Czersk | 0,5203 | 0,7654 | 0,2451 | ↑ | — |
| Osiedle nr 1 "Centrum" | 0,9035 | 1,1549 | 0,2514 | ↑ | 0,00262 |
| Osiedle nr 2 "Chojnickie" | 0,5265 | 0,5957 | 0,0692 | ↑ | -0,00117 |
| Osiedle nr 3 "Starogardzkie" | 0,3705 | 0,9111 | 0,5406 | ↑ | 0,00116 |

| Nazwa jednostki analitycznej | Wskaźnik liczby kolizji drogowych na 100 mieszkańców na danym obszarze | | | | |
|------------------------------|--|--------|------------------|----------------------|----------|
| | 2016 | 2021 | Zmiana wskaźnika | Wskaźnik syntetyczny | |
| Osiedle nr 4 "Tucholskie" | 0,3573 | 0,5269 | 0,1696 | ↑ | -0,00205 |

Źródło: Opracowanie własne

Niski poziom kapitału społecznego

Liczba zarejestrowanych fundacji, stowarzyszeń i organizacji pozarządowych na 1 000 mieszkańców na obszarze gminy Czersk między rokiem 2016 a 2021 zwiększyła się o 0,30 (z 2,34 w 2016 do 2,64 w 2021 r.). Największy wzrost odnotowano w jednostkach: Będźmierowice – wzrost o 1,96 (z 3,88 w 2016 do 5,84 w 2021 r.) oraz Krzyż – wzrost o 1,60 (z 3,12 w 2016 do 4,72 w 2021 r.). Największy spadek odnotowano natomiast w jednostkach: Mokre – spadek o 3,81 (z 7,43 w 2016 do 3,62 w 2021 r.) oraz Kurcze – spadek o 2,99 (z 2,99 w 2016 do 0,00 w 2021 r.). W 2021 roku największym udziałem zarejestrowanych fundacji, stowarzyszeń i organizacji pozarządowych na 1 000 mieszkańców spośród wszystkich jednostek charakteryzowała się jednostka Wieck – 6,45, natomiast najmniejszym – zerowym – charakteryzowały się jednostki: Kurcze, Łubna, Mosna i Złotowo.

Analizując wskaźniki syntetyczne, sytuacja w większości jednostek przedstawia się negatywnie. Najgorsza sytuacja występuje w jednostce osiedle nr 4 "Tucholskie", natomiast najlepsza w jednostce osiedle nr 1 "Centrum".

Tabela 19. Liczba zarejestrowanych fundacji, stowarzyszeń i organizacji pozarządowych na danym obszarze na 1 000 mieszkańców

| Nazwa jednostki analitycznej | Liczba zarejestrowanych fundacji, stowarzyszeń i organizacji pozarządowych na danym obszarze na 1 000 mieszkańców | | | | |
|------------------------------|---|-------------|------------------|----------------------|----------|
| | 2016 | 2021 | Zmiana wskaźnika | Wskaźnik syntetyczny | |
| Gmina Czersk | 2,34 | 2,64 | 0,30 | ↑ | — |
| Obszar wiejski | 2,90 | 3,16 | 0,26 | ↓ | — |
| Będźmierowice | 3,88 | 5,84 | 1,96 | ↑ | -0,00129 |
| Gotelp | 2,67 | 2,60 | -0,07 | ↓ | 0,00002 |
| Gutowiec | 2,16 | 2,26 | 0,10 | ↑ | 0,00014 |
| Klaskawa | 4,69 | 5,03 | 0,34 | ↑ | -0,00040 |
| Krzyż | 3,12 | 4,72 | 1,60 | ↑ | -0,00104 |
| Kurcze | 2,99 | 0,00 | -2,99 | ↓ | 0,00069 |

Diagnoza służąca wyznaczeniu obszaru zdegradowanego i obszaru rewitalizacji Gminy Czersk

| Nazwa jednostki analitycznej | Liczba zarejestrowanych fundacji, stowarzyszeń i organizacji pozarządowych na danym obszarze na 1 000 mieszkańców | | | | |
|------------------------------|---|-------------|------------------|----------|----------------------|
| | 2016 | 2021 | Zmiana wskaźnika | | Wskaźnik syntetyczny |
| Lipki | 1,49 | 1,48 | -0,01 | ↓ | 0,00061 |
| Łąg | 4,02 | 4,93 | 0,91 | ↑ | -0,00222 |
| Łąg-Kolonia | 3,78 | 3,82 | 0,04 | ↑ | -0,00049 |
| Łubna | 0,00 | 0,00 | 0,00 | → | 0,00068 |
| Malachin | 3,28 | 3,16 | -0,12 | ↓ | -0,00025 |
| Mokre | 7,43 | 3,62 | -3,81 | ↓ | -0,00021 |
| Mosna | 0,00 | 0,00 | 0,00 | → | 0,00019 |
| Odry | 3,39 | 3,47 | 0,08 | ↑ | -0,00038 |
| Rytel | 2,63 | 3,32 | 0,69 | ↑ | -0,00141 |
| Wieck | 6,80 | 6,45 | -0,35 | ↓ | -0,00044 |
| Zapędowo | 4,95 | 5,14 | 0,19 | ↑ | -0,00079 |
| Złotowo | 0,00 | 0,00 | 0,00 | → | 0,00185 |
| Miasto Czersk | 1,66 | 2,02 | 0,36 | ↑ | — |
| Osiedle nr 1 "Centrum" | 4,28 | 5,25 | 0,97 | ↑ | -0,00427 |
| Osiedle nr 2 "Chojnickie" | 1,32 | 1,28 | -0,04 | ↑ | 0,00241 |
| Osiedle nr 3 "Starogardzkie" | 0,82 | 1,30 | 0,48 | ↑ | 0,00253 |
| Osiedle nr 4 "Tucholskie" | 0,71 | 1,05 | 0,34 | ↑ | 0,00347 |

Źródło: Opracowanie własne

2.2 Sfera gospodarcza

W sferze gospodarczej wykorzystano 1 wskaźnik, który zakwalifikowany został do 1 obszaru problemowego.

Tabela 20. Wykaz wskaźników wykorzystanych w analizie sfery gospodarczej

| Obszar | Nazwa wskaźnika |
|----------------------------------|--|
| Niski stopień przedsiębiorczości | Liczba budynków przemysłowych na 1 000 mieszkańców |

Źródło: Opracowanie własne

Przedsiębiorczość

W celu zbadania poziomu przedsiębiorczości gminy Czersk w poszczególnych jednostkach analitycznych pod uwagę wzięto liczbę budynków przemysłowych na 1 000 mieszkańców, pozyskaną z Bazy Danych Obiektów Topograficznych (BDOT10k).

Najwyższy wskaźnik liczby budynków przemysłowych na 1 000 mieszkańców odnotowano w jednostce Mokre – 28,9855, natomiast najniższy w jednostkach Kurcze i Wieck – 0,0000.

Analizując wskaźniki syntetyczne, sytuacja w większości jednostek przedstawia się negatywnie. Najgorsza sytuacja występuje w jednostce Gotelp, natomiast najlepsza w jednostce osiedle nr 4 "Tucholskie".

Tabela 21. Liczba budynków przemysłowych na 1 000 mieszkańców

| Nazwa jednostki analitycznej | Liczba budynków przemysłowych na 1 000 mieszkańców | |
|------------------------------|--|----------------------|
| | 2021 | Wskaźnik syntetyczny |
| Gmina Czersk | 19,7991 | — |
| Obszar wiejski | 14,9974 | — |
| Będźmierowice | 7,7821 | 0,00053 |
| Gotelp | 2,6042 | 0,00111 |
| Gutowiec | 6,7873 | 0,00052 |
| Kłaskawa | 10,0503 | 0,00018 |
| Krzyż | 15,7480 | 0,00022 |
| Kurcze | 0,0000 | 0,00057 |
| Lipki | 11,8694 | 0,00046 |
| Łąg | 17,2555 | 0,00027 |
| Łąg-Kolonia | 13,3843 | 0,00029 |
| Łubna | 25,7143 | -0,00017 |
| Malachin | 23,7342 | -0,00021 |
| Mokre | 28,9855 | -0,00021 |
| Mosna | 10,4167 | 0,00008 |
| Odry | 20,8333 | -0,00005 |

| Nazwa jednostki analitycznej | Liczba budynków przemysłowych na 1 000 mieszkańców | |
|------------------------------|--|----------------------|
| | 2021 | Wskaźnik syntetyczny |
| Rytel | 18,4366 | 0,00031 |
| Wieck | 0,0000 | 0,00025 |
| Zapędowo | 2,5707 | 0,00060 |
| Złotowo | 20,0222 | -0,00002 |
| Miasto Czersk | 25,6192 | — |
| Osiedle nr 1 "Centrum" | 21,5223 | -0,00031 |
| Osiedle nr 2 "Chojnickie" | 25,5319 | -0,00113 |
| Osiedle nr 3 "Starogardzkie" | 26,8980 | -0,00149 |
| Osiedle nr 4 "Tucholskie" | 27,3973 | -0,00183 |

Źródło: Opracowanie własne

Niewystarczająca liczba podmiotów gospodarczych jest główną przyczyną powstawania bezrobocia, które z kolei pociąga za sobą wiele negatywnych zjawisk w sferze społecznej (ubóstwo, dysfunkcje społeczne, duża liczba beneficjentów pomocy społecznej). Problemem jest głównie ograniczona liczba zakładów produkcyjnych i usługowych na obszarach wiejskich, gdzie brakuje alternatyw w stosunku do zatrudnienia w rolnictwie, które nie zapewnia wystarczającej podaży pracy.

2.3 Sfera środowiskowa

W sferze środowiskowej wykorzystano 1 wskaźnik, który zakwalifikowany został do 1 obszaru problemowego.

Tabela 22. Wykaz wskaźników wykorzystanych w analizie sfery środowiskowej

| Obszar | Nazwa wskaźnika |
|-------------------------------|--|
| Jakość środowiska naturalnego | Udział budynków mieszkalnych ogrzewanych piecem na węgiel w stosunku do ogólnej liczby budynków mieszkalnych na danym obszarze |

Źródło: Opracowanie własne

Jakość środowiska naturalnego

Najwyższy udział budynków mieszkalnych ogrzewanych piecem na węgiel w stosunku do ogólnej liczby budynków mieszkalnych na danym obszarze odnotowano w jednostce Łąg – 82,67%, natomiast najniższy w jednostkach Kurcze – 6,21%. Zdecydowanie lepiej sytuacja przedstawia się na obszarze wiejskim, niż na terenie miasta.

Analizując wskaźniki syntetyczne, sytuacja w większości jednostek przedstawia się pozytywnie. Najgorsza sytuacja występuje w jednostce Łąg, natomiast najlepsza w jednostce Gotel.

Tabela 23. Wskaźnik budynków mieszkalnych ogrzewanych piecem na węgiel w stosunku do liczby mieszkańców

| Nazwa jednostki analitycznej | Wskaźnik budynków mieszkalnych ogrzewanych piecem na węgiel w stosunku do liczby mieszkańców | |
|------------------------------|--|----------------------|
| | 2021 | Wskaźnik syntetyczny |
| Gmina Czersk | 44,75% | — |
| Obszar wiejski | 40,33% | — |
| Będźmierowice | 75,18% | 0,00060 |
| Gotelc | 11,93% | -0,00094 |
| Gutowiec | 39,42% | -0,00009 |
| Kłaskawa | 26,67% | -0,00015 |
| Krzyż | 21,20% | -0,00058 |
| Kurcze | 6,21% | -0,00049 |
| Lipki | 19,82% | -0,00064 |
| Łąg | 82,67% | 0,00180 |
| Łąg-Kolonia | 33,92% | -0,00022 |
| Łubna | 43,48% | -0,00002 |
| Malachin | 63,10% | 0,00043 |
| Mokre | 62,71% | 0,00018 |
| Mosna | 17,50% | -0,00010 |
| Odry | 34,76% | -0,00023 |
| Rytel | 41,25% | -0,00036 |
| Wieck | 9,09% | -0,00020 |
| Zapędowo | 31,71% | -0,00020 |
| Złotowo | 50,00% | 0,00018 |
| Miasto Czersk | 52,45% | — |
| Osiedle nr 1 "Centrum" | 46,60% | 0,00015 |
| Osiedle nr 2 "Chojnickie" | 58,00% | 0,00116 |
| Osiedle nr 3 "Starogardzkie" | 56,12% | 0,00106 |
| Osiedle nr 4 "Tucholskie" | 47,11% | 0,00025 |

Źródło: Opracowanie własne

2.4 Sfera przestrzenno-funkcjonalna

W sferze przestrzenno-funkcjonalnej wykorzystano 2 wskaźniki, które zakwalifikowane zostały do 2 obszarów problemowych.

Tabela 24. Wykaz wskaźników wykorzystanych w analizie sfery przestrzenno-funkcjonalnej

| Obszar | Nazwa wskaźnika |
|--|---|
| Niedostateczny stopień skanalizowania budynków mieszkalnych | Udział budynków mieszkalnych podłączonych do sieci kanalizacyjnej w zasobie mieszkaniowym gminy |
| Niedostateczny stopień zwodociągowania budynków mieszkalnych | Udział budynków mieszkalnych podłączonych do sieci wodociągowej w zasobie mieszkaniowym gminy |

Źródło: Opracowanie własne

Niedostateczny stopień skanalizowania i zwodociągowania budynków mieszkalnych

W ramach sfery przestrzenno-funkcjonalnej pod uwagę wzięto stan wyposażenia budynków znajdujących się w zasobie mieszkaniowym gminy Czersk w sieć wodociągową i kanalizacyjną. Dostęp do sieci wodno-kanalizacyjnej jest jednym z podstawowych elementów warunkujących rozwój mieszkalnictwa i przedsiębiorczości na każdym terenie oraz gwarantuje wysoką jakość życia jego mieszkańcom. Rozbudowa i modernizacja infrastruktury technicznej powinna następować stopniowo, a w pierwszej kolejności objąć obszary o większych skupiskach mieszkańców, gdzie jest to uzasadnione i opłacalne ekonomicznie.

Udział budynków mieszkalnych podłączonych do sieci kanalizacyjnej w zasobie mieszkaniowym gminy Czersk między rokiem 2016 a 2021 zmniejszył się o 0,23 p. proc. (z 95,31% w 2016 do 95,08% w 2021 r.). Spadek ten związany jest ze zmniejszeniem się liczby budynków w zasobie mieszkaniowym gminy. Najwyższe i najniższe udziały budynków mieszkalnych podłączonych do sieci kanalizacyjnej w zasobie mieszkaniowym gminy Czersk zanotowano głównie na obszarze wiejskim, gdzie albo wszystkie takie budynki były podłączone do sieci kanalizacyjnej, albo żadne.

Analizując wskaźniki syntetyczne, sytuacja w większości jednostek przedstawia się pozytywnie. Najgorsza sytuacja występuje w jednostce Złotowo, natomiast najlepsza w jednostce Rytel.

Tabela 25. Udział budynków mieszkalnych podłączonych do sieci kanalizacyjnej w zasobie mieszkaniowym gminy

| Nazwa jednostki analitycznej | Udział budynków mieszkalnych podłączonych do sieci kanalizacyjnej w zasobie mieszkaniowym gminy | | | | |
|------------------------------|---|---------------|-----------------------------|----------------------|----------|
| | 2016 | 2021 | Zmiana wskaźnika [p. proc.] | Wskaźnik syntetyczny | |
| Gmina Czersk | 95,31% | 95,08% | -0,23 | ↓ | — |
| Obszar wiejski | 88,24% | 87,50% | -0,74 | → | — |
| Będźmierowice | 0,00% | 0,00% | 0,00 | → | 0,00079 |
| Gotelp | 100,00% | 100,00% | 0,00 | → | -0,00006 |

| Nazwa jednostki analitycznej | Udział budynków mieszkalnych podłączonych do sieci kanalizacyjnej w zasobie mieszkaniowym gminy | | | | |
|------------------------------|---|---------------|-----------------------------|----------|----------------------|
| | 2016 | 2021 | Zmiana wskaźnika [p. proc.] | | Wskaźnik syntetyczny |
| Gutowiec | 0,00% | 0,00% | 0,00 | → | 0,00071 |
| Klaskawa | 0,00% | 0,00% | 0,00 | → | 0,00033 |
| Krzyż | 100,00% | 100,00% | 0,00 | → | -0,00005 |
| Kurcze | 100,00% | 100,00% | 0,00 | → | -0,00003 |
| Lipki | 100,00% | 100,00% | 0,00 | → | -0,00005 |
| Łąg | 100,00% | 100,00% | 0,00 | → | -0,00010 |
| Łąg-Kolonia | 0,00% | 0,00% | 0,00 | → | 0,00081 |
| Łubna | 100,00% | 100,00% | 0,00 | → | -0,00003 |
| Malachin | 0,00% | 0,00% | 0,00 | → | 0,00094 |
| Mokre | 100,00% | 100,00% | 0,00 | → | -0,00002 |
| Mosna | 0,00% | 0,00% | 0,00 | → | 0,00014 |
| Odry | 0,00% | 0,00% | 0,00 | → | 0,00091 |
| Rytel | 100,00% | 100,00% | 0,00 | → | -0,00021 |
| Wieck | 0,00% | 0,00% | 0,00 | → | 0,00023 |
| Zapędowo | 100,00% | 100,00% | 0,00 | → | -0,00003 |
| Złotowo | 0,00% | 0,00% | 0,00 | → | 0,00138 |
| Miasto Czersk | 97,87% | 97,78% | -0,09 | ↓ | — |
| Osiedle nr 1 "Centrum" | 100,00% | 100,00% | 0,00 | → | -0,00017 |
| Osiedle nr 2 "Chojnickie" | 100,00% | 100,00% | 0,00 | → | -0,00018 |
| Osiedle nr 3 "Starogardzkie" | 100,00% | 100,00% | 0,00 | → | -0,00019 |
| Osiedle nr 4 "Tucholskie" | 90,00% | 90,00% | 0,00 | → | 0,00023 |

Źródło: Opracowanie własne

Udział budynków mieszkalnych podłączonych do sieci wodociągowej w zasobie mieszkaniowym gminy Czersk między rokiem 2016 a 2021 zmniejszył się o 0,08 p. proc. (z 98,44% w 2016 do 98,36% w 2021 r.). Spadek ten związany jest ze zmniejszeniem się liczby budynków w zasobie mieszkaniowym gminy. Najwyższe i najniższe udziały budynków

mieszkalnych podłączonych do sieci wodociągowej w zasobie mieszkaniowym gminy Czersk zanotowano głównie na obszarze wiejskim, gdzie albo wszystkie takie budynki były podłączone do sieci wodociągowej albo żadne.

Analizując wskaźniki syntetyczne, sytuacja w większości jednostek przedstawia się pozytywnie. Najgorsza sytuacja występuje w jednostce Malachin, natomiast najlepsza w jednostce Rytel, Osiedle nr 3 "Starogardzkie".

Tabela 26. Udział budynków mieszkalnych podłączonych do sieci wodociągowej w zasobie mieszkaniowym gminy

| Nazwa jednostki analitycznej | Udział budynków mieszkalnych podłączonych do sieci wodociągowej w zasobie mieszkaniowym gminy | | | | |
|------------------------------|---|----------------|-----------------------------|----------|----------------------|
| | 2016 | 2021 | Zmiana wskaźnika [p. proc.] | | Wskaźnik syntetyczny |
| Gmina Czersk | 98,44% | 98,36% | -0,08 | ↓ | — |
| Obszar wiejski | 100,00% | 100,00% | 0,00 | → | — |
| Będźmierowice | 100,00% | 100,00% | 0,00 | → | -0,00001 |
| Gotelp | 100,00% | 100,00% | 0,00 | → | -0,00002 |
| Gutowiec | 0,00% | 0,00% | 0,00 | → | 0,00078 |
| Klaskawa | 0,00% | 0,00% | 0,00 | → | 0,00036 |
| Krzyż | 100,00% | 100,00% | 0,00 | → | -0,00002 |
| Kurcze | 100,00% | 100,00% | 0,00 | → | -0,00001 |
| Lipki | 100,00% | 100,00% | 0,00 | → | -0,00002 |
| Łąg | 100,00% | 100,00% | 0,00 | → | -0,00003 |
| Łąg-Kolonia | 0,00% | 0,00% | 0,00 | → | 0,00089 |
| Łubna | 100,00% | 100,00% | 0,00 | → | -0,00001 |
| Malachin | 0,00% | 0,00% | 0,00 | → | 0,00102 |
| Mokre | 100,00% | 100,00% | 0,00 | → | -0,00001 |
| Mosna | 0,00% | 0,00% | 0,00 | → | 0,00016 |
| Odry | 0,00% | 0,00% | 0,00 | → | 0,00099 |
| Rytel | 100,00% | 100,00% | 0,00 | → | -0,00007 |
| Wieck | 0,00% | 0,00% | 0,00 | → | 0,00025 |
| Zapędowo | 100,00% | 100,00% | 0,00 | → | -0,00001 |

| Nazwa jednostki analitycznej | Udział budynków mieszkalnych podłączonych do sieci wodociągowej w zasobie mieszkaniowym gminy | | | | |
|------------------------------|---|---------------|-----------------------------|----------------------|----------|
| | 2016 | 2021 | Zmiana wskaźnika [p. proc.] | Wskaźnik syntetyczny | |
| Złotowo | 100,00% | 100,00% | 0,00 | → | -0,00003 |
| Miasto Czersk | 97,87% | 97,78% | -0,09 | ↓ | — |
| Osiedle nr 1 "Centrum" | 100,00% | 100,00% | 0,00 | → | -0,00006 |
| Osiedle nr 2 "Chojnickie" | 100,00% | 100,00% | 0,00 | → | -0,00006 |
| Osiedle nr 3 "Starogardzkie" | 100,00% | 100,00% | 0,00 | → | -0,00007 |
| Osiedle nr 4 "Tucholskie" | 90,00% | 90,00% | 0,00 | → | 0,00040 |

Źródło: Opracowanie własne

Obszar gminy Czersk charakteryzuje się niedostatecznym poziomem skanalizowania i zwodociągowania budynków znajdujących się w zasobie mieszkaniowym gminy Czersk. Budynki niepodłączone do sieci kanalizacyjnej korzystają z przydomowych oczyszczalni ścieków lub zbiorników bezodpływowych, które mogą posiadać nieszczelności. W konsekwencji istnieje ryzyko przedostawania się części nieczystości ciekłych do środowiska naturalnego, co również zagraża zdrowiu i bezpieczeństwu mieszkańców.

2.5 Sfera techniczna

W sferze technicznej wykorzystano 2 wskaźniki, które zakwalifikowane zostały do 2 obszarów problemowych.

Tabela 27. Wykaz wskaźników wykorzystanych w analizie sfery technicznej

| Obszar | Nazwa wskaźnika |
|--|--|
| Brak dostosowania budynków do potrzeb osób z niepełnosprawnością ruchową | Udział budynków publicznych z rozwiązaniami umożliwiającymi korzystanie z budynku osobom z niepełnosprawnością ruchową |
| Degradacja stanu technicznego obiektów budowlanych | Udział budynków mieszkalnych znajdujących się w mieszkaniowym zasobie gminy wymagających remontu/ termomodernizacji |

Źródło: Opracowanie własne

Brak dostosowania budynków do potrzeb osób z niepełnosprawnością ruchową

Udział budynków publicznych z rozwiązaniami umożliwiającymi korzystanie z budynku osobom z niepełnosprawnością ruchową na obszarze gminy Czersk między rokiem 2016 a 2021 nie uległ zmianie. Największy wzrost odnotowano w jednostkach: Rytel i Łąg – wzrost o 100,00 p. proc. (z 0,00% w 2016 do 100,00% w 2021 r. w obu jednostkach). Dla żadnej z

jednostek nie odnotowano natomiast spadku udziału budynków publicznych z rozwiązaniami umożliwiającymi korzystanie z budynku osobom z niepełnosprawnością ruchową.

Analizując wskaźniki syntetyczne, sytuacja w większości jednostek przedstawia się pozytywnie. Najgorsza sytuacja występuje w jednostce osiedle nr 3 "Starogardzkie", natomiast najlepsza w jednostce osiedle nr 4 "Tucholskie".

Tabela 28. Udział budynków publicznych z rozwiązaniami umożliwiającymi korzystanie z budynku osobom z niepełnosprawnością ruchową

| Nazwa jednostki analitycznej | Udział budynków publicznych z rozwiązaniami umożliwiającymi korzystanie z budynku osobom z niepełnosprawnością ruchową | | | | |
|------------------------------|--|---------------|-----------------------------|----------|----------------------|
| | 2016 | 2021 | Zmiana wskaźnika [p. proc.] | | Wskaźnik syntetyczny |
| Gmina Czersk | 80,00% | 80,00% | 0,00 | ↑ | — |
| Obszar wiejski | 100,00% | 83,33% | -16,67 | ↑ | — |
| Będźmierowice | 0,00% | 0,00% | 0,00 | → | 0,00164 |
| Gotelp | 0,00% | 0,00% | 0,00 | → | 0,00238 |
| Gutowiec | 0,00% | 0,00% | 0,00 | → | 0,00148 |
| Klaskawa | 0,00% | 0,00% | 0,00 | → | 0,00068 |
| Krzyż | 0,00% | 0,00% | 0,00 | → | 0,00204 |
| Kurcze | 100,00% | 100,00% | 0,00 | → | -0,00027 |
| Lipki | 0,00% | 0,00% | 0,00 | → | 0,00214 |
| Łąg | 0,00% | 100,00% | 100,00 | ↑ | -0,00099 |
| Łąg-Kolonia | 0,00% | 0,00% | 0,00 | → | 0,00169 |
| Łubna | 0,00% | 0,00% | 0,00 | → | 0,00106 |
| Malachin | 0,00% | 0,00% | 0,00 | → | 0,00194 |
| Mokre | 0,00% | 0,00% | 0,00 | → | 0,00086 |
| Mosna | 0,00% | 0,00% | 0,00 | → | 0,00030 |
| Odry | 0,00% | 0,00% | 0,00 | → | 0,00188 |
| Rytel | 0,00% | 100,00% | 100,00 | ↑ | -0,00212 |
| Wieck | 0,00% | 0,00% | 0,00 | → | 0,00047 |
| Zapędowo | 0,00% | 0,00% | 0,00 | → | 0,00129 |
| Złotowo | 0,00% | 0,00% | 0,00 | → | 0,00287 |

| Nazwa jednostki analitycznej | Udział budynków publicznych z rozwiązaniami umożliwiającymi korzystanie z budynku osobom z niepełnosprawnością ruchową | | | | |
|------------------------------|--|---------------|-----------------------------|----------|----------------------|
| | 2016 | 2021 | Zmiana wskaźnika [p. proc.] | | Wskaźnik syntetyczny |
| Miasto Czersk | 66,67% | 75,00% | 8,33 | ↑ | — |
| Osiedle nr 1 "Centrum" | 50,00% | 66,67% | 16,67 | ↑ | 0,00112 |
| Osiedle nr 2 "Chojnickie" | 0,00% | 0,00% | 0,00 | → | 0,00726 |
| Osiedle nr 3 "Starogardzkie" | 0,00% | 0,00% | 0,00 | → | 0,00774 |
| Osiedle nr 4 "Tucholskie" | 100,00% | 100,00% | 0,00 | → | -0,00223 |

Źródło: Opracowanie własne

Budynki użyteczności publicznej niedostosowane do potrzeb osób niepełnosprawnych, ograniczają lub całkowicie uniemożliwiają korzystanie z usług w nich świadczonych przez osoby niepełnosprawne i starsze. Utrudnia to głównie tym osobom udział w życiu publicznym i naraża je na wykluczenie społeczne.

Degradacja stanu technicznego obiektów budowlanych

Udział budynków mieszkalnych znajdujących się w mieszkaniowym zasobie gminy wymagających remontu/ termomodernizacji na obszarze gminy Czersk między rokiem 2016 a 2021 zmniejszył się o 25,43 p. proc. (z 82,81% w 2016 do 57,38% w 2021 r.). Największy wzrost odnotowano w jednostce: Ryteł – wzrost o 16,67 p. proc. (z 50,00% w 2016 do 66,67% w 2021 r.). Wszystkie spadki odnotowano natomiast na obszarze miejskim, gdzie ogółem udział zmniejszył się o 35,93 p. proc. (z 91,49% w 2016 do 55,56% w 2021 r.).

Analizując wskaźniki syntetyczne, sytuacja w większości jednostek przedstawia się negatywnie. Najgorsza sytuacja występuje w jednostce osiedle nr 1 "Centrum", natomiast najlepsza w jednostce osiedle nr 2 "Chojnickie".

Tabela 29. Udział budynków mieszkalnych znajdujących się w mieszkaniowym zasobie gminy wymagających remontu/ termomodernizacji

| Nazwa jednostki analitycznej | Udział budynków mieszkalnych znajdujących się w mieszkaniowym zasobie gminy wymagających remontu/ termomodernizacji | | | | |
|------------------------------|---|---------------|-----------------------------|----------|----------------------|
| | 2016 | 2021 | Zmiana wskaźnika [p. proc.] | | Wskaźnik syntetyczny |
| Gmina Czersk | 82,81% | 57,38% | -25,43 | ↓ | — |
| Obszar wiejski | 58,82% | 62,50% | 3,68 | ↑ | — |

Diagnoza służąca wyznaczeniu obszaru zdegradowanego i obszaru rewitalizacji Gminy Czersk

| Nazwa jednostki analitycznej | Udział budynków mieszkalnych znajdujących się w mieszkaniowym zasobie gminy wymagających remontu/ termomodernizacji | | | | |
|------------------------------|---|---------------|-----------------------------|----------------------|----------|
| | 2016 | 2021 | Zmiana wskaźnika [p. proc.] | Wskaźnik syntetyczny | |
| Będźmierowice | 100,00% | 100,00% | 0,00 | → | 0,00040 |
| Gotelp | 0,00% | 0,00% | 0,00 | → | -0,00079 |
| Gutowiec | 0,00% | 0,00% | 0,00 | → | -0,00049 |
| Klaskawa | 0,00% | 0,00% | 0,00 | → | -0,00022 |
| Krzyż | 100,00% | 100,00% | 0,00 | → | 0,00050 |
| Kurcze | 0,00% | 0,00% | 0,00 | → | -0,00035 |
| Lipki | 100,00% | 100,00% | 0,00 | → | 0,00052 |
| Łąg | 66,67% | 66,67% | 0,00 | → | 0,00021 |
| Łąg-Kolonia | 0,00% | 0,00% | 0,00 | → | -0,00056 |
| Łubna | 0,00% | 0,00% | 0,00 | → | -0,00035 |
| Malachin | 0,00% | 0,00% | 0,00 | → | -0,00064 |
| Mokre | 100,00% | 100,00% | 0,00 | → | 0,00021 |
| Mosna | 0,00% | 0,00% | 0,00 | → | -0,00010 |
| Odry | 0,00% | 0,00% | 0,00 | → | -0,00062 |
| Rytel | 50,00% | 66,67% | 16,67 | ↑ | 0,00045 |
| Wieck | 0,00% | 0,00% | 0,00 | → | -0,00015 |
| Zapędowo | 100,00% | 100,00% | 0,00 | → | 0,00032 |
| Złotowo | 100,00% | 100,00% | 0,00 | → | 0,00070 |
| Miasto Czersk | 91,49% | 55,56% | -35,93 | ↓ | — |
| Osiedle nr 1 "Centrum" | 83,33% | 80,00% | -3,33 | ↓ | 0,00087 |
| Osiedle nr 2 "Chojnickie" | 90,00% | 27,27% | -62,73 | ↓ | -0,00126 |
| Osiedle nr 3 "Starogardzkie" | 100,00% | 55,56% | -44,44 | ↓ | -0,00008 |
| Osiedle nr 4 "Tucholskie" | 100,00% | 50,00% | -50,00 | ↓ | -0,00038 |

Źródło: Opracowanie własne

Budynki użyteczności publicznej wymagające termomodernizacji, wymiany źródeł ciepła i ciepłej wody użytkowej oraz instalacji wentylacyjnej i oświetleniowej, nie tylko generują wysokie koszty utrzymania, ale wpływają również na komfort przebywających w nich ludzi. Ponadto nieefektywne energetyczne rozwiązania techniczne wiążą się z dużym zużyciem energii, co przekłada się na wzmożoną emisję zanieczyszczeń do powietrza atmosferycznego oraz pogorszenie się stanu środowiska naturalnego.

2.6 Wyznaczenie obszaru zdegradowanego

W poniższej tabeli przedstawiono łączny wykaz jednostek analitycznych wraz z obliczonymi wskaźnikami syntetycznymi. Zgodnie z przytoczoną wcześniej metodologią do obszaru zdegradowanego zaliczono jednostki analityczne spełniające jednocześnie następujące kryteria:

- na terenie jednostki analitycznej identyfikuje się co najmniej 8 wskaźników syntetycznych w sferze społecznej, których wartość jest większa bądź równa 0,
- na terenie jednostki analitycznej identyfikuje się co najmniej 3 wskaźniki syntetyczne z pozostałych sfer tj.: gospodarczej lub środowiskowej, lub technicznej, lub przestrzenno-funkcjonalnej, których wartość jest większa bądź równa 0.

Tabela 30. Zbiorcze zestawienie jednostek analitycznych i wskaźników syntetycznych

| Nazwa jednostki analitycznej | Sfera społeczna | | | | | |
|------------------------------|--|--|---|--|---|---|
| | Zaawansowanie procesu starzenia się ludności | | Bezrobocie | | | |
| | Udział ludności w wieku 60 lat i więcej (kobiety) oraz w wieku 65 lat i więcej (mężczyźni) w ludności ogółem na danym obszarze | Udział ludności w wieku od 0 do 17 lat w ludności ogółem na danym obszarze | Udział bezrobotnych w ludności w wieku od 18 do 59 lat włącznie (kobiety) oraz od 18 do 64 lat włącznie (mężczyźni) na danym obszarze | Udział osób korzystających z pomocy społecznej z powodu bezrobocia w ludności ogółem na danym obszarze | Udział bezrobotnych z wykształceniem gimnazjalnym bądź niższym w ogóle bezrobotnych na danym obszarze | Udział bezrobotnych z orzeczeniem o niepełnosprawności w ogóle bezrobotnych na danym obszarze |
| Będzimerowice | -0,00057 | -0,00093 | 0,00379 | 0,00087 | -0,00087 | 0,00183 |
| Gotelp | -0,00081 | -0,00065 | 0,00606 | 0,00331 | 0,00000 | 0,00204 |
| Gutowiec | 0,00010 | 0,00007 | -0,00113 | -0,00191 | -0,00308 | -0,00294 |
| Klaskawa | 0,00000 | -0,00037 | -0,00070 | -0,00027 | -0,00049 | -0,00135 |
| Krzyż | -0,00015 | 0,00006 | 0,00177 | 0,00007 | -0,00200 | 0,00055 |
| Kurcze | -0,00006 | 0,00013 | 0,00009 | -0,00219 | -0,00222 | -0,00041 |
| Lipki | -0,00059 | -0,00012 | 0,00093 | -0,00120 | 0,00283 | -0,00103 |
| Łąg | 0,00020 | -0,00011 | 0,00384 | -0,00485 | 0,00467 | 0,00163 |
| Łąg-Kolonia | -0,00042 | -0,00018 | 0,00073 | 0,00078 | 0,00019 | -0,00169 |
| Łubna | -0,00010 | -0,00033 | 0,00072 | 0,00182 | 0,00262 | -0,00051 |
| Malachin | -0,00079 | -0,00040 | -0,00031 | -0,00398 | -0,00201 | 0,00501 |
| Mokre | -0,00021 | -0,00023 | -0,00068 | -0,00176 | -0,00025 | 0,00049 |
| Mosna | -0,00006 | -0,00012 | -0,00034 | -0,00061 | 0,00043 | -0,00059 |
| Odry | 0,00043 | 0,00071 | -0,00094 | 0,00044 | 0,00415 | -0,00373 |
| Rytel | -0,00034 | -0,00027 | -0,00809 | -0,00815 | -0,00812 | -0,00762 |
| Wieck | 0,00011 | -0,00001 | 0,00181 | -0,00096 | 0,00017 | -0,00093 |
| Zapędowo | 0,00006 | 0,00009 | 0,00063 | -0,00047 | 0,00246 | -0,00083 |
| Złotowo | -0,00051 | 0,00018 | 0,00200 | 0,00569 | 0,00104 | 0,00347 |
| Osiedle nr 1 "Centrum" | 0,00482 | 0,00265 | -0,00079 | 0,00377 | 0,00623 | -0,00646 |
| Osiedle nr 2 "Chojnickie" | -0,00023 | 0,00009 | -0,00503 | 0,00144 | -0,00382 | 0,00878 |
| Osiedle nr 3 "Starogardzkie" | 0,00163 | 0,00144 | -0,00526 | 0,00512 | 0,00014 | -0,00374 |
| Osiedle nr 4 "Tucholskie" | -0,00188 | -0,00129 | 0,00055 | 0,00236 | -0,00420 | 0,00173 |

Diagnoza służąca wyznaczeniu obszaru zdegradowanego i obszaru rewitalizacji Gminy Czersk

| Nazwa jednostki analitycznej | Sfera społeczna | | | | | |
|------------------------------|--|--|--|--|--|--|
| | Długotrwałe bezrobocie | Niepełnosprawność | Długotrwała lub ciężka choroba | Alkoholizm | Bezpieczeństwo funkcjonowania rodzin | Przestępczość |
| | Udział bezrobotnych pozostających bez pracy ponad 12 miesięcy w ogóle bezrobotnych na danym obszarze | Udział osób korzystających z pomocy społecznej z powodu niepełnosprawności w ludności ogółem na danym obszarze | Udział osób korzystających z pomocy społecznej z powodu długotrwałej choroby w ludności ogółem na danym obszarze | Udział osób objętych pomocą społeczną z powodu alkoholizmu w ludności ogółem na danym obszarze | Udział liczby Niebieskich Kart w ludności ogółem na danym obszarze | Udział bezrobotnych pozostających bez pracy ponad 12 miesięcy w ogóle bezrobotnych na danym obszarze |
| Będźmierowice | 0,00080 | -0,00076 | -0,00058 | 0,00092 | -0,00110 | 0,00089 |
| Gotelp | 0,00439 | -0,00185 | -0,00012 | 0,00000 | -0,00107 | -0,00336 |
| Gutowiec | 0,00100 | -0,00085 | -0,00032 | 0,00032 | 0,00012 | 0,00127 |
| Klaskawa | 0,00074 | -0,00026 | -0,00012 | -0,00019 | -0,00045 | -0,00027 |
| Krzyż | 0,00244 | -0,00103 | 0,00013 | -0,00057 | -0,00082 | -0,00094 |
| Kurcze | 0,00139 | -0,00014 | -0,00037 | -0,00030 | -0,00020 | -0,00088 |
| Lipki | 0,00319 | -0,00234 | -0,00034 | 0,00078 | -0,00089 | -0,00238 |
| Łąg | 0,00268 | -0,00501 | -0,00139 | -0,00043 | 0,00059 | 0,00095 |
| Łąg-Kolonia | -0,00099 | -0,00080 | -0,00032 | -0,00047 | 0,00371 | 0,00150 |
| Łubna | 0,00095 | -0,00018 | -0,00012 | -0,00030 | -0,00071 | 0,00033 |
| Malachin | -0,00114 | -0,00147 | -0,00064 | -0,00054 | -0,00026 | -0,00088 |
| Mokre | -0,00050 | 0,00030 | 0,00001 | -0,00024 | 0,00046 | -0,00058 |
| Mosna | 0,00132 | -0,00062 | -0,00018 | -0,00008 | 0,00032 | 0,00082 |
| Odry | 0,00014 | -0,00006 | 0,00025 | 0,00016 | 0,00038 | -0,00199 |
| Rytel | -0,00588 | -0,00458 | -0,00177 | -0,00110 | -0,00042 | -0,00002 |
| Wieck | 0,00051 | -0,00047 | -0,00028 | -0,00013 | 0,00170 | -0,00066 |
| Zapędowo | 0,00027 | -0,00102 | -0,00021 | 0,00036 | -0,00086 | -0,00181 |
| Złotowo | -0,00108 | 0,00044 | 0,00030 | -0,00012 | 0,00019 | -0,00276 |
| Osiedle nr 1 "Centrum" | -0,01068 | 0,01028 | 0,00277 | 0,00116 | 0,00078 | 0,00750 |
| Osiedle nr 2 "Chojnickie" | -0,00591 | 0,00306 | 0,00148 | 0,00125 | 0,00290 | 0,00093 |
| Osiedle nr 3 "Starogardzkie" | -0,00407 | 0,00313 | 0,00087 | 0,00067 | -0,00232 | -0,00012 |
| Osiedle nr 4 "Tucholskie" | 0,00140 | 0,00572 | 0,00112 | -0,00038 | -0,00178 | 0,00315 |

Diagnoza służąca wyznaczeniu obszaru zdegradowanego i obszaru rewitalizacji Gminy Czersk

| Nazwa jednostki analitycznej | Sfera społeczna | | | Sfera gospodarcza | Sfera środowiskowa |
|------------------------------|---|--|---|--|--|
| | Bezpieczeństwo w ruchu drogowym | | Niski poziom kapitału społecznego | Niski stopień przedsiębiorczości | Jakość środowiska naturalnego |
| | Wskaźnik liczby wypadków drogowych na 100 mieszkańców na danym obszarze | Wskaźnik liczby kolizji drogowych na 100 mieszkańców na danym obszarze | Liczba zarejestrowanych fundacji, stowarzyszeń i organizacji pozarządowych na danym obszarze na 1 000 mieszkańców | Liczba budynków przemysłowych na 1 000 mieszkańców | Wskaźnik budynków mieszkalnych ogrzewanych piecem na węgiel w stosunku do liczby mieszkańców |
| Będzimerowice | 0,00060 | -0,00123 | -0,00129 | 0,00053 | 0,00060 |
| Gotelp | 0,00012 | -0,00117 | 0,00002 | 0,00111 | -0,00094 |
| Gutowiec | 0,00406 | 0,00186 | 0,00014 | 0,00052 | -0,00009 |
| Klaskawa | -0,00040 | -0,00051 | -0,00040 | 0,00018 | -0,00015 |
| Krzyż | 0,00354 | -0,00058 | -0,00104 | 0,00022 | -0,00058 |
| Kurcze | -0,00063 | -0,00080 | 0,00069 | 0,00057 | -0,00049 |
| Lipki | -0,00126 | -0,00098 | 0,00061 | 0,00046 | -0,00064 |
| Łąg | 0,00086 | 0,00024 | -0,00222 | 0,00027 | 0,00180 |
| Łąg-Kolonia | -0,00099 | 0,00001 | -0,00049 | 0,00029 | -0,00022 |
| Łubna | -0,00062 | -0,00020 | 0,00068 | -0,00017 | -0,00002 |
| Malachin | 0,00036 | -0,00024 | -0,00025 | -0,00021 | 0,00043 |
| Mokre | 0,00102 | 0,00150 | -0,00021 | -0,00021 | 0,00018 |
| Mosna | -0,00017 | 0,00100 | 0,00019 | 0,00008 | -0,00010 |
| Odry | -0,00111 | -0,00109 | -0,00038 | -0,00005 | -0,00023 |
| Rytel | -0,00194 | -0,00049 | -0,00141 | 0,00031 | -0,00036 |
| Wieck | 0,00121 | -0,00035 | -0,00044 | 0,00025 | -0,00020 |
| Zapędowo | -0,00076 | -0,00097 | -0,00079 | 0,00060 | -0,00020 |
| Złotowo | -0,00013 | 0,00384 | 0,00185 | -0,00002 | 0,00018 |
| Osiedle nr 1 "Centrum" | -0,00223 | 0,00262 | -0,00427 | -0,00031 | 0,00015 |
| Osiedle nr 2 "Chojnickie" | 0,00331 | -0,00117 | 0,00241 | -0,00113 | 0,00116 |
| Osiedle nr 3 "Starogardzkie" | -0,00127 | 0,00116 | 0,00253 | -0,00149 | 0,00106 |
| Osiedle nr 4 "Tucholskie" | -0,00373 | -0,00205 | 0,00347 | -0,00183 | 0,00025 |

Diagnoza służąca wyznaczeniu obszaru zdegradowanego i obszaru rewitalizacji Gminy Czersk

| Nazwa jednostki analitycznej | Sfera przestrzenno-funkcjonalna | | Sfera techniczna | | Liczba wskaźników syntetycznych w sferze społecznej, których wartość jest większa bądź równa 0 | Liczba wskaźników syntetycznych z pozostałych sfer tj.: gospodarczej, środowiskowej, technicznej i przestrzenno-funkcjonalnej, których wartość jest większa bądź równa 0 | Czy jednostka analityczna została zakwalifikowana jako obszar zdegradowany? |
|------------------------------|---|---|--|---|--|--|---|
| | Niedostateczny stopień skanalizowania budynków mieszkalnych | Niedostateczny stopień zwodociągowania budynków mieszkalnych | Brak dostosowania budynków do potrzeb osób z niepełnosprawnością ruchową | Degradacja stanu technicznego obiektów budowlanych | | | |
| | Udział budynków mieszkalnych podłączonych do sieci kanalizacyjnej w zasobie mieszkaniowym gminy | Udział budynków mieszkalnych podłączonych do sieci wodociągowej w zasobie mieszkaniowym gminy | Udział budynków publicznych z rozwiązaniami umożliwiającymi korzystanie z budynku osobom z niepełnosprawnością ruchową | Udział budynków mieszkalnych znajdujących się w mieszkaniowym zasobie gminy wymagających remontu/ termomodernizacji | | | |
| Będźmierowice | 0,00079 | -0,00001 | 0,00164 | 0,00040 | 7 | 5 | NIE |
| Gotelp | -0,00006 | -0,00002 | 0,00238 | -0,00079 | 8 | 2 | NIE |
| Gutowiec | 0,00071 | 0,00078 | 0,00148 | -0,00049 | 9 | 4 | TAK |
| Klaskawa | 0,00033 | 0,00036 | 0,00068 | -0,00022 | 2 | 4 | NIE |
| Krzyż | -0,00005 | -0,00002 | 0,00204 | 0,00050 | 7 | 3 | NIE |
| Kurcze | -0,00003 | -0,00001 | -0,00027 | -0,00035 | 4 | 1 | NIE |
| Lipki | -0,00005 | -0,00002 | 0,00214 | 0,00052 | 5 | 3 | NIE |
| Łąg | -0,00010 | -0,00003 | -0,00099 | 0,00021 | 9 | 3 | TAK |
| Łąg-Kolonia | 0,00081 | 0,00089 | 0,00169 | -0,00056 | 6 | 4 | NIE |
| Łubna | -0,00003 | -0,00001 | 0,00106 | -0,00035 | 6 | 1 | NIE |
| Malachin | 0,00094 | 0,00102 | 0,00194 | -0,00064 | 2 | 4 | NIE |
| Mokre | -0,00002 | -0,00001 | 0,00086 | 0,00021 | 6 | 3 | NIE |
| Mosna | 0,00014 | 0,00016 | 0,00030 | -0,00010 | 6 | 4 | NIE |
| Odry | 0,00091 | 0,00099 | 0,00188 | -0,00062 | 8 | 3 | TAK |
| Rytel | -0,00021 | -0,00007 | -0,00212 | 0,00045 | 0 | 2 | NIE |
| Wieck | 0,00023 | 0,00025 | 0,00047 | -0,00015 | 6 | 4 | NIE |
| Zapędowo | -0,00003 | -0,00001 | 0,00129 | 0,00032 | 6 | 3 | NIE |
| Złotowo | 0,00138 | -0,00003 | 0,00287 | 0,00070 | 10 | 4 | TAK |
| Osiedle nr 1 "Centrum" | -0,00017 | -0,00006 | 0,00112 | 0,00087 | 10 | 3 | TAK |
| Osiedle nr 2 "Chojnickie" | -0,00018 | -0,00006 | 0,00726 | -0,00126 | 10 | 2 | NIE |
| Osiedle nr 3 "Starogardzkie" | -0,00019 | -0,00007 | 0,00774 | -0,00008 | 9 | 2 | NIE |
| Osiedle nr 4 "Tucholskie" | 0,00023 | 0,00040 | -0,00223 | -0,00038 | 8 | 3 | TAK |

Źródło: Opracowanie własne

W każdej z jednostek analitycznych, w której zidentyfikowano wysokie natężenie negatywnych zjawisk społecznych, współwystępują także negatywne zjawisko w co najmniej jednej z pozostałych sfer, co pozwala na stwierdzenie w ich obrębie stanu kryzysowego. Na podstawie powyższej analizy obszarami zdegradowanymi w gminie Czersk są: Gutowiec, Łąg, Odry, Złotowo, osiedle nr 1 "Centrum" oraz osiedle nr 4 "Tucholskie". W poniższej tabeli przedstawiono powierzchnię oraz liczbę ludności obszaru zdegradowanego na tle całej gminy Czersk.

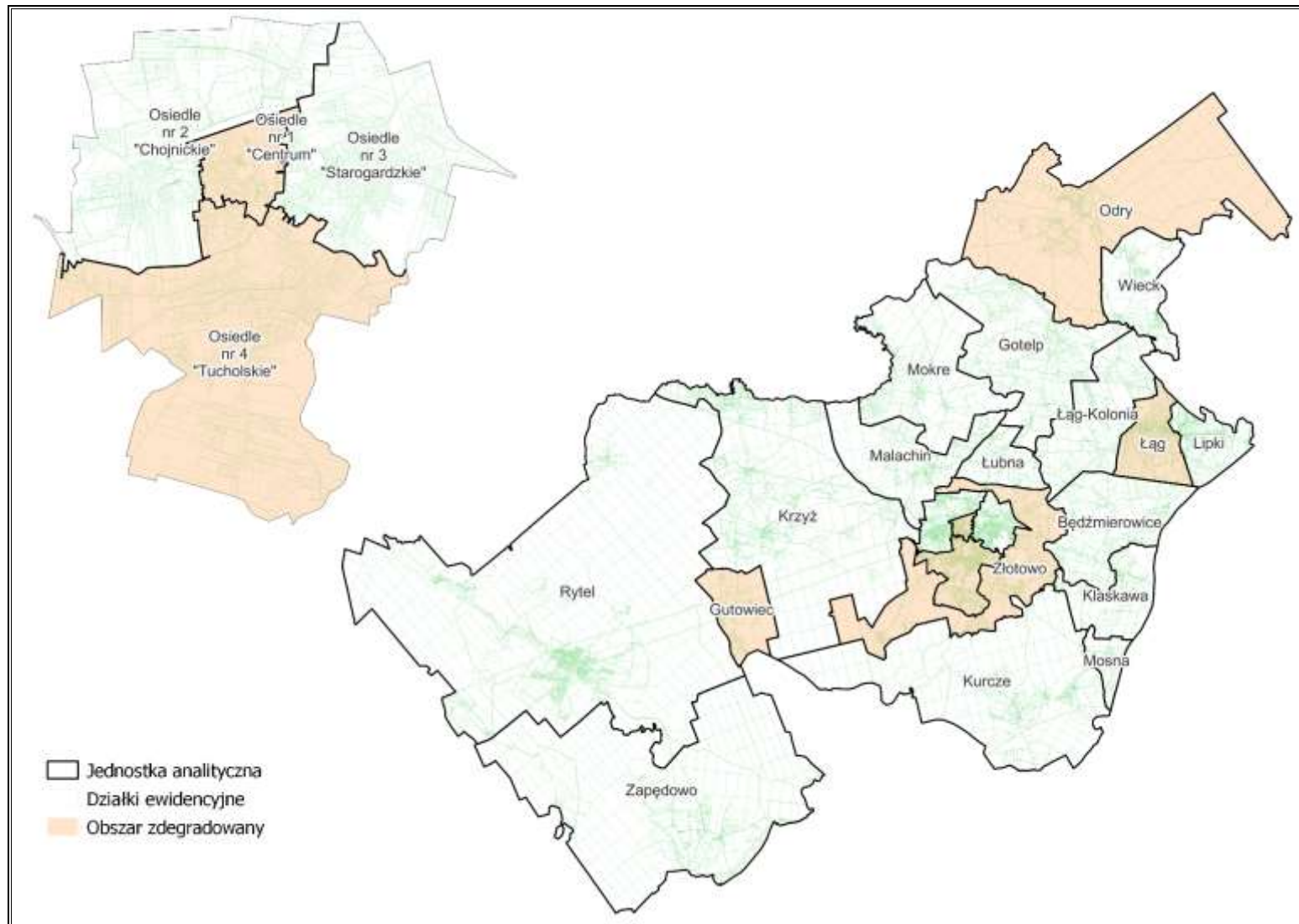
Tabela 31. Powierzchnia oraz liczba ludności obszaru zdegradowanego na tle gminy Czersk

| Obszar zdegradowany | Powierzchnia [ha] | Udział powierzchni obszaru zdegradowanego w łącznej powierzchni gminy [%] | Liczba ludności [osoba] | Udział liczby ludności obszaru zdegradowanego w liczbie ludności gminy [%] |
|---------------------------|-------------------|---|-------------------------|--|
| Gutowiec | 538 | 1,42% | 442 | 2,12% |
| Łąg | 542 | 1,43% | 1 217 | 5,85% |
| Odry | 3 605 | 9,49% | 576 | 2,77% |
| Złotowo | 1 519 | 4,00% | 899 | 4,32% |
| Osiedle nr 1 "Centrum" | 51 | 0,14% | 1 905 | 9,16% |
| Osiedle nr 4 "Tucholskie" | 415 | 1,09% | 2 847 | 13,68% |
| Razem | 6 670 | 17,55% | 7 886 | 37,90% |

Źródło: Opracowanie własne

Udział powierzchni obszaru zdegradowanego w powierzchni gminy Czersk wynosi 17,55%, natomiast udział liczby ludności obszaru zdegradowanego w liczbie ludności gminy wynosi 37,90%.

Rysunek 2. Wyznaczony obszar zdegradowany na terenie gminy Czersk



Źródło: Opracowanie własne

2.7 Potencjał i bariery gminy

W poniższej tabeli przedstawiono syntetyczne zestawienie kluczowych potencjałów i barier rewitalizacji na terenie gminy Czersk w podziale na sferę społeczną, gospodarczą, techniczną, przestrzenno – funkcjonalną i środowiskową. Potencjały i bariery w wielu kwestiach występują w kilku sferach ze względu na to, że jednocześnie wywierają wpływ na więcej niż jedną sferę.

Tabela 32. Kluczowe potencjały i bariery rewitalizacji na terenie gminy Czersk

| Sfera | Potencjał | Bariery |
|---------------------|--|---|
| Spoleczna | <ul style="list-style-type: none"> – Potencjał instytucji pomocy społecznej na rzecz realizacji programów aktywizujących i integrujących społeczności lokalne, – Miejsca z potencjałem dla tworzenia oferty kulturalno-sportowo-rekreacyjnej, – Położenie na szlaku drogi krajowej i wojewódzkiej, które zapewnią dogodnie połączenie z pobliskimi ośrodkami miejskimi, – Dostęp do infrastruktury wodno-kanalizacyjnej, sprzyjający osiedlaniu się, – Zaangażowanie mieszkańców w działalność pozarządową. | <ul style="list-style-type: none"> – Niechęć do zmiany, dostosowania się do norm społecznych i brak włączenia w życie społeczności części mieszkańców obszarów zdegradowanych, – Bierność i apatia obecna w środowiskach dotkniętych bezrobociem, przestępczością i problemami społecznymi, – Międzypokoleniowe przekazywanie negatywnych wzorców i zachowań w rodzinach z dysfunkcjami społecznymi, – Przewaga postaw roszczeniowych nad chęcią korzystania z oferty aktywizującej w środowiskach dotkniętych różnymi formami wykluczenia, – Podstawowa oferta kulturalno-sportowo-rekreacyjna, która jednak nie zaspakaja potrzeb osób z terenów zdegradowanych, – Ograniczone możliwości ekonomiczne mieszkańców w zakresie finansowania modernizacji infrastruktury technicznej budynków, w tym rozwiązania problemu niskiej emisji, – Starzenie się społeczeństwa, – Niski udział osób w wieku przedprodukcyjnym w ludności ogółem, co tworzy problem zapewnienia w przyszłości aktywnych na rynku pracy zasobów ludzkich, – Zwiększająca się ilość wypadków i kolizji drogowych odzwierciedlająca niedostateczny stan bezpieczeństwa na drogach. |
| Gospodarcza | <ul style="list-style-type: none"> – Dobrze rozwinięta sieć dróg, która zapewnia dogodnie połączenia z innymi ośrodkami miejskimi, – Zmniejszające się bezrobocie, w tym bezrobocie długookresowe. | <ul style="list-style-type: none"> – Bierność i apatia obecna w środowiskach dotkniętych bezrobociem i problemami społecznymi, – Przewaga postaw roszczeniowych nad chęcią korzystania z oferty aktywizującej w środowiskach dotkniętych różnymi formami wykluczenia, – Niski poziom przedsiębiorczości mieszkańców głównie na obszarach wiejskich. |
| Środowiskowa | <ul style="list-style-type: none"> – Cały obszar gminy pokryty powierzchniowymi formami ochrony przyrody m.in. obszar natura 2000 Bory Tucholskie, obszar natura 2000 Mętne, Tucholski Park | <ul style="list-style-type: none"> – Ograniczone możliwości ekonomiczne mieszkańców w zakresie finansowania modernizacji infrastruktury technicznej budynków, w tym rozwiązania problemu niskiej emisji, |

| Sfera | Potencjał | Barьеры |
|------------------------------------|--|--|
| | <p>Krajobrazowy, oraz 4 rezerwy przyrody i 2 obszary chronionego krajobrazu,</p> <ul style="list-style-type: none"> – Walory krajobrazowe sprzyjające osiedlaniu się. | <ul style="list-style-type: none"> – Ryzyko przedostawania się nieczystości z bezodpływowych zbiorników – szamb do wód i gleby, – Wysoki udział budynków mieszkalnych ogrzewanych piecem na węgiel. |
| Przestrzenno - funkcjonalna | <ul style="list-style-type: none"> – Wystarczająco rozwinięta infrastruktura drogowa, – Infrastruktura społeczna na podstawowym poziomie, – Dobrze rozwinięta infrastruktura wodociągowa. | <ul style="list-style-type: none"> – Zły stan części dróg oraz niewystarczające wyposażenie w infrastrukturę towarzyszącą, – Braki w infrastrukturze społecznej przeznaczonej na działania aktywizujące lokalną społeczność, – Braki w infrastrukturze społecznej, w której świadczone są usługi publiczne i kulturalne, – Niewystarczająco rozwinięta infrastruktura kanalizacyjna. |
| Techniczna | <ul style="list-style-type: none"> – Budynki mieszkalne będące w zasobie gminy w dobrym stanie technicznym, – Budynki użyteczności publicznej w dobrym stanie technicznym. | <ul style="list-style-type: none"> – Ograniczone możliwości ekonomiczne mieszkańców w zakresie finansowania modernizacji infrastruktury technicznej budynków, w tym rozwiązania problemu niskiej emisji, – Ograniczony dostęp osób niepełnosprawnych do budynków publicznych, – Budynki publiczne wymagające przeprowadzenia prac termomodernizacyjnych. |

Źródło: Opracowanie własne

Należy zauważyć, że część potencjałów i barьеры występuje wielokrotnie w poszczególnych sferach, co wynika z tego, że sfera społeczna, gospodarcza, przestrzenno – funkcjonalna, techniczna i środowiskowa są ze sobą ściśle powiązane.

Płaszczyzna środowiskowa ma znaczący wpływ na obszar zarówno społeczny, techniczny, jak i gospodarczy. Atrakcyjne tereny przyrodnicze, nieskażone przez działalność człowieka mają duże znaczenie dla osób poszukujących spokojnego miejsca zamieszkania. Środowisko ma także znaczący wpływ na płaszczyznę techniczną i gospodarczą. Dla sfery technicznej ważne są możliwości wykorzystania energii pochodzącej ze źródeł odnawialnych. Uwarunkowania przyrodnicze oraz występujące formy ochrony przyrody decydują o możliwych formach prowadzenia działalności gospodarczej. Działania mające na celu poprawę sytuacji w sferze społecznej na terenie gminy Czersk, w dalszej perspektywie przyczynią się do zwiększenia dochodów budżetowych, a tym samym do zwiększenia możliwości inwestycyjnych (zarówno w sferze społecznej, jak i gospodarczej czy przestrzenno-funkcjonalnej). Sfera techniczna oraz przestrzenno – funkcjonalna oddziałują zarówno na sferę społeczną, jak i gospodarczą oraz środowiskową. Atrakcyjna przestrzeń publiczna, podstawowa infrastruktura techniczna i społeczna znacznie podnoszą zainteresowanie funkcją mieszkaniową i gospodarczą danego

obszaru. Dobra kondycja infrastruktury technicznej przekłada się również na jakość środowiska naturalnego.

Wyżej wymienione obszary tematyczne są ze sobą również ściśle powiązane w kontekście zjawisk kryzysowych. Występowanie problemów w jednej sferze powoduje ich nawarstwianie się i utrwalanie w pozostałych obszarach. Niewystarczająca liczba podmiotów gospodarczych, brak miejsc pracy i niedostosowanie kwalifikacji zawodowych do potrzeb rynku przekłada się na bezrobocie, które jest przyczyną wielu bardzo niepokojących zjawisk społecznych (tj. dysfunkcji społecznych, przestępczości czy uzależnień), a także czynnikiem skutecznie ograniczającym popyt wewnętrzny. Długotrwałe występowanie tych zjawisk w konsekwencji wpływa bezpośrednio na wzrost wydatków na pomoc społeczną w zakresie likwidacji lub minimalizacji tych zjawisk, jak również na pogorszenie wizerunku i atrakcyjności osiedleńczej i inwestycyjnej gminy Czersk. To z kolei może powodować spadek liczby mieszkańców i liczby podmiotów gospodarczych. Równie ważne znaczenie mają problemy w sferze technicznej, przestrzenno – funkcjonalnej i środowiskowej. Zdegradowane środowisko naturalne, złej jakości oraz niedostateczna infrastruktura techniczna nie zachęcają do osiedlania się na danym terenie, jak również ograniczają możliwość rozwoju działalności gospodarczej i rolnictwa. Niniejsze uwarunkowania negatywnie oddziałują na sytuację finansową mieszkańców oraz gminy Czersk.

3. Obszar rewitalizacji

Proces delimitacji obszaru rewitalizacji w gminie Czersk polegał na obliczeniu sumarycznego ważonego wskaźnika syntetycznego dla każdej jednostki analitycznej uznanej za obszar zdegradowany, a następnie wybraniu pięciu jednostek z największymi wartościami.

Najwyższą wartość sumarycznego ważonego wskaźnika syntetycznego zdiagnozowano kolejno w jednostkach: osiedle nr 1 "Centrum", Złotowo, Łąg, Gutowiec, osiedle nr 4 "Tucholskie" oraz sołectwo Odry. Jednostka osiedle nr 4 "Tucholskie" nie została jednak włączona w obszar rewitalizacji ze względu na przekroczenie limitu 30% odnoszącego się do liczby ludności zamieszkującej w obszarze rewitalizacji. W przypadku włączenia osiedla nr 4 "Tucholskie" limit zostałby przekroczony.

Tabela 33. Wyznaczanie obszaru rewitalizacji z obszaru zdegradowanego na terenie gminy Czersk

| Obszar zdegradowany | Sumaryczny ważony wskaźnik syntetyczny dla obszaru zdegradowanego | Czy obszar zdegradowany został wyznaczony jako obszar rewitalizacji? |
|---------------------------|---|--|
| Gutowiec | 0,00162 | TAK |
| Łąg | 0,00284 | TAK |
| Odry | 0,00022 | TAK |
| Złotowo | 0,01950 | TAK |
| Osiedle nr 1 "Centrum" | 0,01975 | TAK |
| Osiedle nr 4 "Tucholskie" | 0,00062 | NIE |

Źródło: Opracowanie własne

Do obszaru rewitalizacji włączono jednostki, w których zdiagnozowano najwięcej problemów oraz wzięto pod uwagę ich potencjał pod względem możliwości przeprowadzenia skutecznej interwencji w ramach procesu rewitalizacji. Przeanalizowano lokalizację danej jednostki, dostęp do infrastruktury i bazy lokalowej, w której będą mogły zostać przeprowadzone przedsięwzięcia rewitalizacyjne, liczbę mieszkańców, w tym liczbę osób dotkniętych różnymi problemami, którzy zostaną objęci wsparciem w ramach planowanych działań.

W poniższej tabeli przedstawiono powierzchnię oraz liczbę ludności obszaru rewitalizacji na tle gminy Czersk.

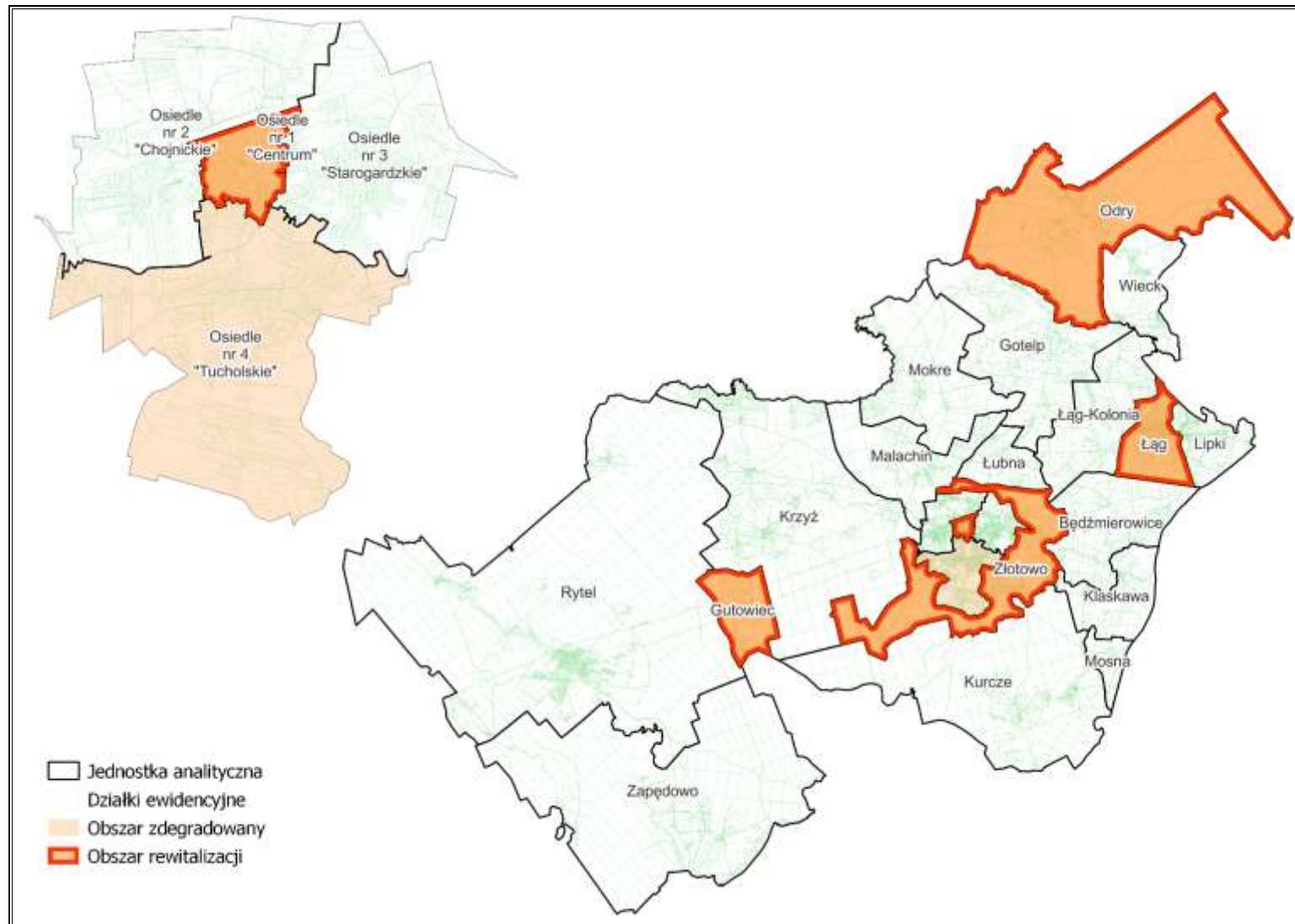
Tabela 34. Powierzchnia oraz liczba ludności obszaru rewitalizacji na tle gminy Czersk

| Obszar rewitalizacji | Powierzchnia [ha] | Udział powierzchni obszaru rewitalizacji w łącznej powierzchni gminy [%] | Liczba ludności [osoba] | Udział liczby ludności obszaru rewitalizacji w liczbie ludności gminy [%] |
|-----------------------------|--------------------------|---|--------------------------------|--|
| Gutowiec | 538 | 1,42% | 442 | 2,12% |
| Łąg | 542 | 1,43% | 1 217 | 5,85% |
| Odry | 3 605 | 9,49% | 576 | 2,77% |
| Złotowo | 1 519 | 4,00% | 899 | 4,32% |
| Osiedle nr 1 "Centrum" | 51 | 0,14% | 1 905 | 9,16% |
| Razem | 6 255 | 16,47% | 5 039 | 24,21% |

Źródło: Opracowanie własne

Udział powierzchni obszaru rewitalizacji w powierzchni gminy Czersk wynosi 16,47%, natomiast udział liczby ludności obszaru rewitalizacji w liczbie ludności gminy wynosi 24,21%.

Rysunek 3. Wyznaczony obszar rewitalizacji na terenie gminy Czersk



Źródło: Opracowanie własne

Załączniki

Załącznik 1. Mapa obszaru zdegradowanego i obszaru rewitalizacji na tle gminy Czersk

Załącznik 2. Dane wyjściowe do obliczeń wskaźników

Spis tabel i rysunków

| | |
|---|----|
| Tabela 1. Wykaz ulic i miejscowości wchodzących w skład jednostek analitycznych [stan na rok 2021] | 7 |
| Tabela 2. Wykaz wskaźników wykorzystanych w analizie | 8 |
| Tabela 3. Powierzchnia jednostek analitycznych wraz z liczbą ludności w latach 2016 i 2021 | 11 |
| Tabela 4. Wykaz wskaźników wykorzystanych w analizie sfery społecznej | 13 |
| Tabela 5. Udział ludności w wieku 60 lat i więcej (kobiety) oraz w wieku 65 lat i więcej (mężczyźni) w ludności ogółem na danym obszarze | 14 |
| Tabela 6. Udział ludności w wieku od 0 do 17 lat w ludności ogółem na danym obszarze | 16 |
| Tabela 7. Udział bezrobotnych w ludności w wieku od 18 do 59 lat łącznie (kobiety) oraz od 18 do 64 lat łącznie (mężczyźni) na danym obszarze | 17 |
| Tabela 8. Udział osób korzystających z pomocy społecznej z powodu bezrobocia w ludności ogółem na danym obszarze | 19 |
| Tabela 9. Udział bezrobotnych z wykształceniem gimnazjalnym bądź niższym w ogóle bezrobotnych na danym obszarze | 20 |
| Tabela 10. Udział bezrobotnych z orzeczeniem o niepełnosprawności w ogóle bezrobotnych na danym obszarze | 21 |
| Tabela 11. Udział bezrobotnych pozostających bez pracy ponad 12 miesięcy w ogóle bezrobotnych na danym obszarze | 22 |
| Tabela 12. Udział osób korzystających z pomocy społecznej z powodu niepełnosprawności w ludności ogółem na danym obszarze | 25 |
| Tabela 13. Udział osób korzystających z pomocy społecznej z powodu długotrwałej choroby w ludności ogółem na danym obszarze | 26 |
| Tabela 14. Udział osób objętych pomocą społeczną z powodu alkoholizmu w ludności ogółem na danym obszarze | 28 |
| Tabela 15. Udział liczby Niebieskich Kart w ludności ogółem na danym obszarze | 30 |
| Tabela 16. Wskaźnik przestępstw popełnionych na danym obszarze na 1 000 mieszkańców | 32 |
| Tabela 17. Wskaźnik liczby wypadków drogowych na 100 mieszkańców na danym obszarze | 34 |
| Tabela 18. Wskaźnik liczby kolizji drogowych na 100 mieszkańców na danym obszarze | 36 |
| Tabela 19. Liczba zarejestrowanych fundacji, stowarzyszeń i organizacji pozarządowych na danym obszarze na 1 000 mieszkańców | 37 |
| Tabela 20. Wykaz wskaźników wykorzystanych w analizie sfery gospodarczej | 39 |
| Tabela 21. Liczba budynków przemysłowych na 1 000 mieszkańców | 39 |
| Tabela 22. Wykaz wskaźników wykorzystanych w analizie sfery środowiskowej | 40 |
| Tabela 23. Wskaźnik budynków mieszkalnych ogrzewanych piecem na węgiel w stosunku do liczby mieszkańców | 41 |
| Tabela 24. Wykaz wskaźników wykorzystanych w analizie sfery przestrzenno-funkcjonalnej | 42 |
| Tabela 25. Udział budynków mieszkalnych podłączonych do sieci kanalizacyjnej w zasobie mieszkaniowym gminy | 42 |
| Tabela 26. Udział budynków mieszkalnych podłączonych do sieci wodociągowej w zasobie mieszkaniowym gminy | 44 |
| Tabela 27. Wykaz wskaźników wykorzystanych w analizie sfery technicznej | 45 |
| Tabela 28. Udział budynków publicznych z rozwiązaniami umożliwiającymi korzystanie z budynku osobom z niepełnosprawnością ruchową | 46 |
| Tabela 29. Udział budynków mieszkalnych znajdujących się w mieszkaniowym zasobie gminy wymagających remontu/ termomodernizacji | 47 |
| Tabela 30. Zbiorcze zestawienie jednostek analitycznych i wskaźników syntetycznych | 50 |
| Tabela 31. Powierzchnia oraz liczba ludności obszaru zdegradowanego na tle gminy Czersk | 54 |
| Tabela 32. Kluczowe potencjały i bariery rewitalizacji na terenie gminy Czersk | 56 |
| Tabela 33. Wyznaczanie obszaru rewitalizacji z obszaru zdegradowanego na terenie gminy Czersk | 59 |
| Tabela 34. Powierzchnia oraz liczba ludności obszaru rewitalizacji na tle gminy Czersk | 60 |
| Rysunek 1. Podział gminy Czersk na jednostki analityczne | 6 |
| Rysunek 2. Wyznaczony obszar zdegradowany na terenie gminy Czersk | 55 |
| Rysunek 3. Wyznaczony obszar rewitalizacji na terenie gminy Czersk | 61 |