



Gmina Czersk



## Ważny komunikat dla hodowców drobiu i trzody chlewnej

*Dodane przez Brajan Kobus - śr., 13/09/2023 - 08:48*



# **INSPEKCJA WETERYNARYJNA**

**POWIATOWY LEKARZ WETERYNARII**

### **Kategoria**

- Ogłoszenia



WP/23

Chojnice, dnia 05 września 2023 roku

## INSPEKCJA WETERYNARYJNA

POWIATOWY LEKARZ WETERYNARII  
W CHOJNICACH

**Katarzyna Falgowska**

URZĄD MIEJSKI w Czersku	
wp. dnia	2023 -09- 0 8
<input checked="" type="checkbox"/> poczta <input type="checkbox"/> złożone <input type="checkbox"/> osobiście	L.dz. 10782/P/2023 Podpis

Wg rozdzielnika

Nasz znak: PIW02-chz.569.3.2023

Ze względu na wciąż istniejące zagrożenie wystąpienie wysoce zjadliwej grypy ptaków (HPAI) oraz Afrykańskiego Pomoru Świń (ASF) Powiatowy Lekarz Weterynarii w Chojnicach zwraca się z prośbą o przeprowadzenie akcji informacyjnej oraz rozpropagowanie wśród przedstawicieli podległych sołectw ulotek dotyczących konieczności zachowania zasad bioasekuracji w gospodarstwach utrzymujących gatunki zwierząt wrażliwe na wirusy wywołujące wyżej wymienione, groźne choroby zakaźne. Jednocześnie Powiatowy Lekarz Weterynarii w Chojnicach przypomina, że istnieje konieczność zgłaszania miejsc utrzymywania drobiu przez hodowców drobiu, także przyzagrodowego. Zgłoszenia takiego można dokonać za pośrednictwem strony internetowej Powiatowego Inspektoratu Weterynarii w Chojnicach.

Z poważaniem

z upoważnienia  
Powiatowego Lekarza Weterynarii  
w Chojnicach

starszy Inspektor Weterynaryjny  
ds. zwalczania chorób  
zakaźnych zwierząt

lek. wet. Marta Jaworska

Otrzymują:

1. Burmistrz Miasta Brusy
2. Wójt Gminy Chojnice
3. Burmistrz Miasta Czersk
4. Wójt Gminy Konarzyny
5. Burmistrz Miasta Chojnice

Załączniki:

1. Ulotki informacyjne



Powiatowy Inspektorat Weterynarii ul. Łużycka 1a, 89-600 Chojnice  
tel.: 52-397-35-53, fax: 52-397-49-63, e-mail: piwchoj@gdansk.wiw.gov.pl chojnice.piw.gov.pl



## **APEL**

### **do hodowców drobiu**

**Ministra Rolnictwa i Rozwoju Wsi**  
oraz  
**Głównego Lekarza Weterynarii**

**Szanowni Państwo!**

**Wirus wysoce zjadliwej grypy ptaków (HPAI), podtypu H5N8 – nie jest groźny dla ludzi, ale jest bardzo szkodliwy dla gospodarki i niebezpieczny dla Waszych gospodarstw.**

Główną przyczyną rozprzestrzeniania się wirusa grypy ptaków H5N8 są zarażone dzikie ptaki. Niestety przyczyną bywa też człowiek i dlatego przypominamy o podstawowych zasadach postępowania.

**Należy bezwzględnie przestrzegać zasady bioasekuracji:**

- zabezpieczyć paszę przed dostępem zwierząt dzikich;
- nie karmić drobiu na zewnątrz budynków, w których drób jest utrzymywany;
- nie poić drobiu oraz ptaków utrzymywanych przez człowieka wodą ze zbiorników, do których dostęp mają dzikie ptaki;
- stosować w gospodarstwie odzież i obuwie ochronne oraz po każdym kontakcie z drobiem lub dzikimi ptakami umyć ręce wodą z mydłem;
- stosować maty dezynfekcyjne w wejściach i wyjściach z budynków, w których utrzymywany jest drób;
- przetrzymywać drób w przeznaczonych do tego celu pomieszczeniach bez możliwości swobodnego poruszania się po otwartym wybiegu.

Przypominamy też, że za brak stosowania zasad bioasekuracji będą nakładane kary administracyjne.

**Pomorski Wojewódzki Lekarz Weterynarii APELUJE  
do hodowców i właścicieli gospodarstw utrzymujących trzodę chlewną.**

**Szanowni Państwo!**

**ASF, czyli afrykański pomór świń** - to wyjątkowo groźna, nieuleczalna, wysoce zakaźna i zaraźliwa, wirusowa choroba świń domowych oraz dzikich. ASF podlega obowiązkowi urzędowego zwalczania. **ASF nie jest groźny dla człowieka**, ale region w którym zostanie stwierdzona choroba narażony jest na **poważne straty ekonomiczne** (ograniczenia w handlu i obrocie świniami i wieprzowiną).

**Źródłem zakażenia ASF mogą być świnie domowe, świnie dzikie**, ale również **mięso pochodzące od zakażonych świń, dzików** oraz zakażone **produkty wyprodukowane z mięsa chorych świń i dzików**.

W związku z pojawianiem się ognisk choroby u świń oraz przypadków afrykańskiego pomoru świń u dzików na terenie sąsiedniego województwa warmińsko-mazurskiego zwracam się z prośbą o bezwzględne przestrzeganie zasad bioasekuracji:

- utrzymywanie świń **wykluczające kontakt ze zwierzętami wolno żyjącymi i domowymi** po przez odpowiednie zabezpieczenie budynków **oraz odseparowanie od innych kopytnych w gospodarstwie**, po przez utrzymywanie świń w osobnych pomieszczeniach z osobnym wejściem do budynku;
- stosowanie **pasz i ściółki w sposób wykluczający kontakt z dzikami** i zabezpieczonymi przed dostępem zwierząt wolno żyjących i domowych;
- **wyłożenie mat dezynfekcyjnych** stale nasączonych środkiem dezynfekcyjnym o wymiarach wskazanych w przepisach, w wejściach i wyjściach do pomieszczeń, w których utrzymywane są świnie;
- **stosowanie odzieży i obuwia przeznaczonego tylko do obsługi świń** przez osoby wyłącznie wykonujące te czynności, które zmienia się i nakłada każdorazowo wchodząc do budynku;
- zachowanie **higieny i dezynfekcji obuwia i rąk** każdorazowo wchodząc do pomieszczeń, a także systematyczna dezynfekcja sprzętu i narzędzi w gospodarstwie;
- **prowadzenie rejestrów** wejść i wyjść osób z zewnątrz, wjazdu i wyjazdu samochodów do przewozu świń i paszy lub produktów ubocznych pochodzenia zwierzęcego, oraz prowadzenie i aktualizowanie **spisu świń** z podziałem na grupy produkcyjne w gospodarstwie;
- nie kupowanie świń nieoznakowanych, nie zgłoszonych do rejestru, bez świadectw zdrowia świń, które mogły pochodzić z niewiadomego pochodzenia;
- nie wnoszenia na teren gospodarstwa produktów od dzików, co do których jest najmniejsze podejrzenie skażenia ASF, a po polowaniu zachowanie min. 72 godzin przed wejściem do pomieszczeń, w których utrzymywane są świnie.

**Wybierając środek do dezynfekcji należy zwrócić uwagę na:**

1. **Spektrum działania** na drobnoustroje: produkt powinien **wykazywać działanie wirusobójcze**;
2. **Zakres temperatur** – środek dezynfekcyjny powinien być skuteczny zarówno w wysokiej, jak i niskiej temperaturze w budynku;
3. **Bezpieczeństwo działania** środka dezynfekującego: produkt powinien być biodegradowalny, nie wymagający spłukiwania, nie powinien korodować z elementami wyposażenia;
4. **Zakres stosowania**: produkt powinien służyć do dezynfekcji budynków, wyposażenia, ziemi wokół budynku, samochodów, obuwia, mat dezynfekcyjnych i basenów przejazdowych.
5. **Dezynfekcję obiektów** inwentarskich należy przeprowadzać w systemie pomieszczeń puste-pełne oraz dbać o codzienne rutynowe działania jak dezynfekcja rąk, obuwia, pojazdów itd.

**Produkty biobójcze należy stosować ściśle według wskazań producenta.**

Więcej informacji na stronie internetowej Głównego Inspektoratu Weterynarii

<https://www.wetgiw.gov.pl/>

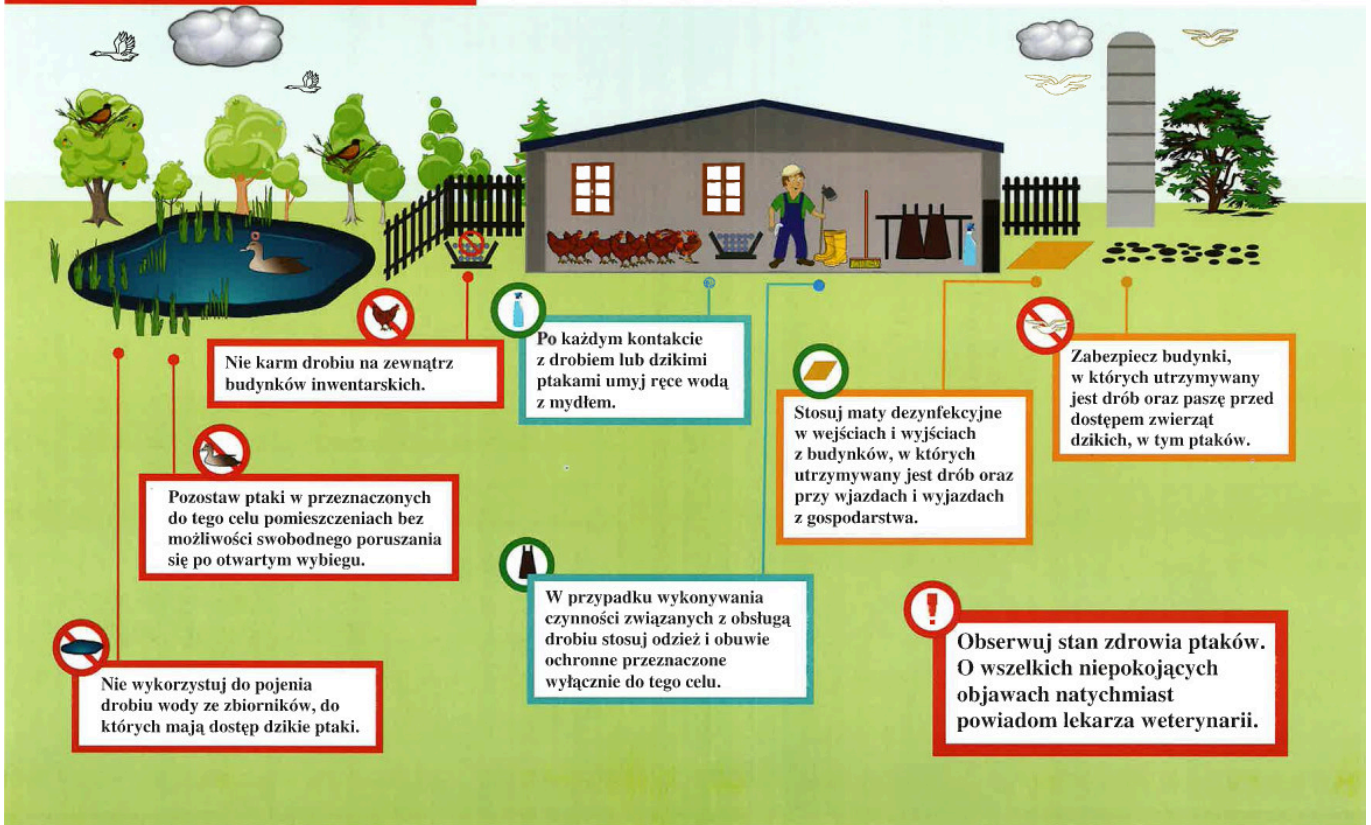
lub bezpośrednio w **powiatowych inspektoratach weterynarii**

**Pomorska Inspekcja Weterynaryjna**

<http://www.gdansk.wiw.gov.pl/>

# UWAGA ! HPAI

ZASADY, KTÓRYCH NALEŻY PRZESTRZEGAĆ W CELU OCHRONY GOSPODARSTWA PRZED WIRUSEM WYSOCE ZJADLIWEJ GRYPY PTAKÓW (HPAI)



## ZASADY ZABEZPIECZANIA GOSPODARSTW UTRZYMUJĄCYCH ŚWINIE — pozostających poza urzędowymi strefami zagrożenia i występowania ASF

**ASF**

**ASF**

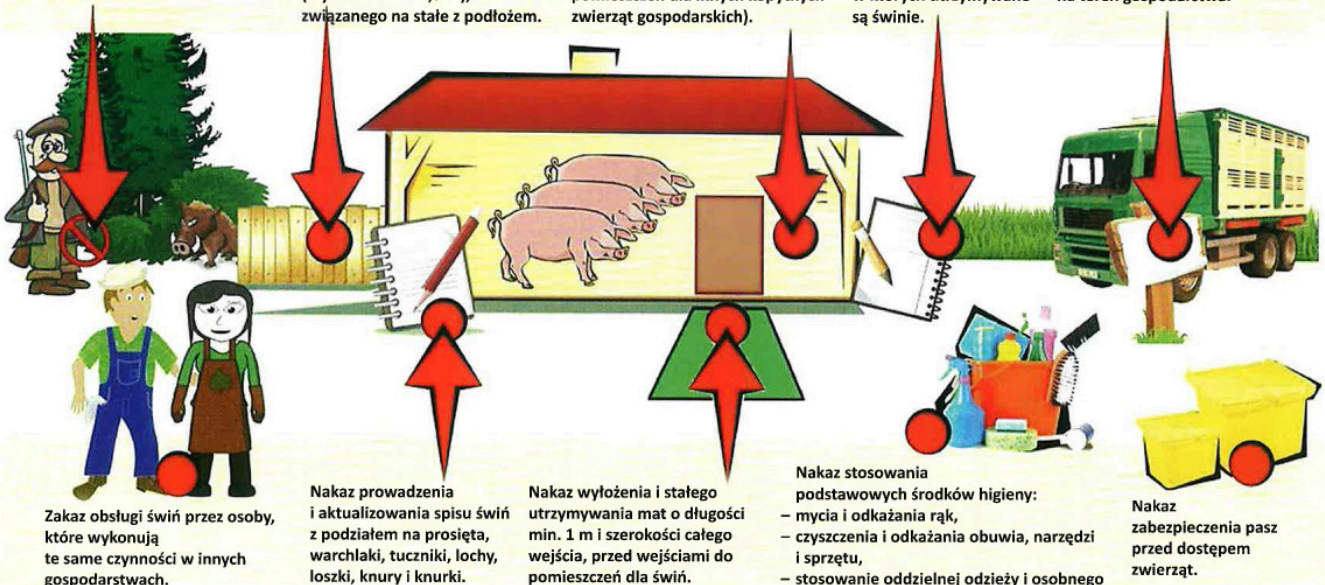
Zakaz obsługi świń przez osoby, które przed upływem 72 godzin uczestniczyły w polowaniu lub odłowię zwierząt łownych.

W przypadku utrzymywania świń w systemie otwartym, nakaz budowy podwójnego ogrodzenia wokół wybiegu (wysokość min. 1,5 m), związanego na stałe z podłożem.

Nakaz zabezpieczenia budynków przed dostępem innych zwierząt (osobne, zamknięte pomieszczenia, oddzielne wejścia, bez przejść do pomieszczeń dla innych kopytnych zwierząt gospodarskich).

Nakaz prowadzenia rejestru obecności wszystkich osób w pomieszczeniach, w których utrzymywane są świnie.

Nakaz prowadzenia rejestru wszystkich środków transportu do przewozu świń, wjeżdżających każdorazowo na teren gospodarstwa.



---

**Source URL:**

<https://czersk.pl/aktualnosc/ogloszenia/3244-wazny-komunikat-dla-hodowcow-drobiu-i-trzody-chlewnej>